

Commission spécialisée chargée de proposer la répartition des prélèvements d'eau

Par 2026-2027

Luçon, le 23 mars 2026



**RÉPUBLIQUE
FRANÇAISE**

*Liberté
Égalité
Fraternité*



Établissement public
du Marais poitevin

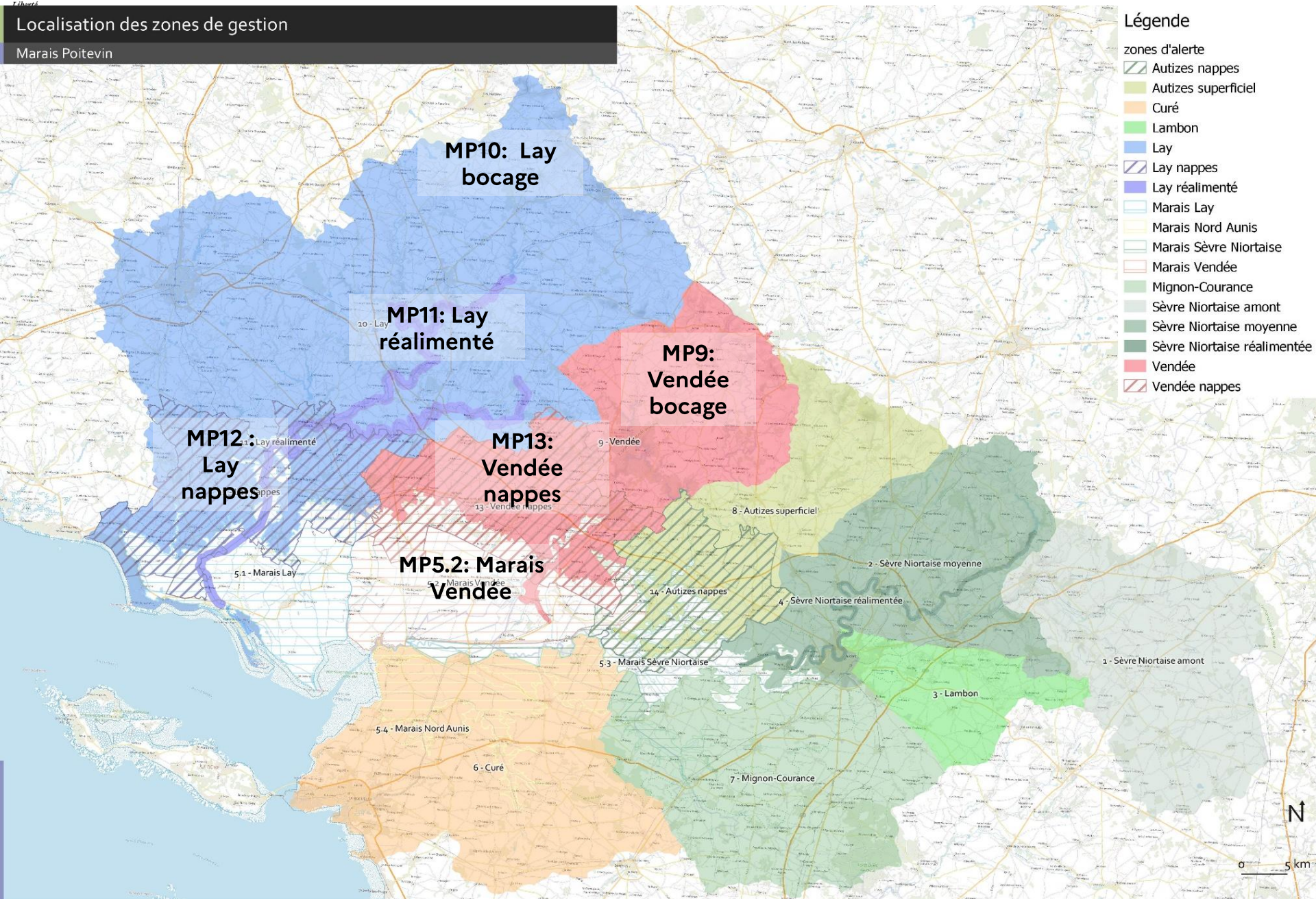
- 1. Rappel du périmètre du plan de répartition**
- 2. Bilan de la saison d'irrigation 2025**
- 3. Campagne d'irrigation 2026-2027**
 - Contexte transitoire en absence d'AUP
 - Besoins en irrigation
 - Élaboration du plan de répartition : point d'étape
- 4. Prochaines étapes**

Périmètre OUGC du plan de répartition



Localisation des zones de gestion

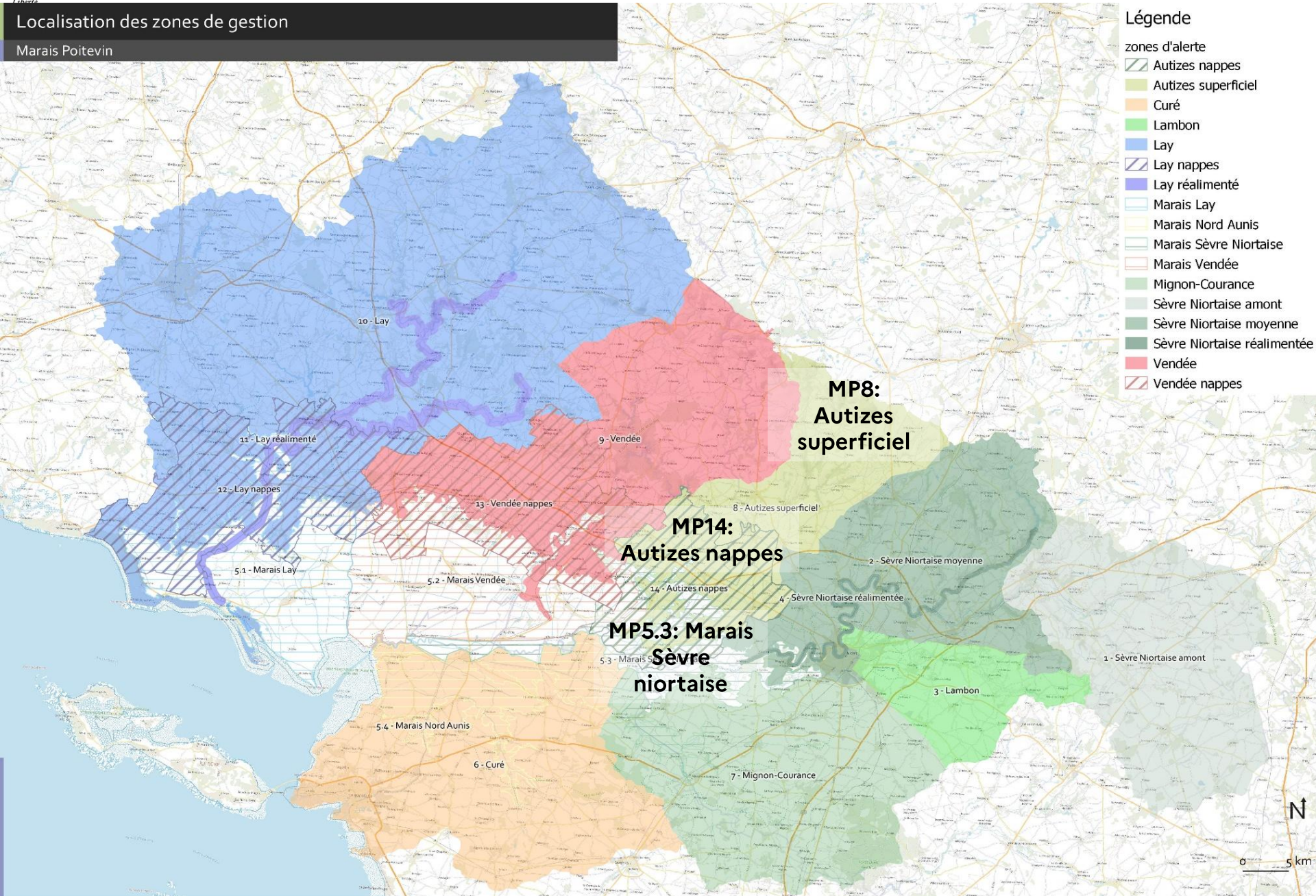
Marais Poitevin



Légende

- zones d'alerte
- Autizes nappes
- Autizes superficiel
- Curé
- Lambon
- Lay
- Lay nappes
- Lay réalimenté
- Marais Lay
- Marais Nord Aunis
- Marais Sèvre Niortaise
- Marais Vendée
- Mignon-Courance
- Sèvre Niortaise amont
- Sèvre Niortaise moyenne
- Sèvre Niortaise réalimentée
- Vendée
- Vendée nappes

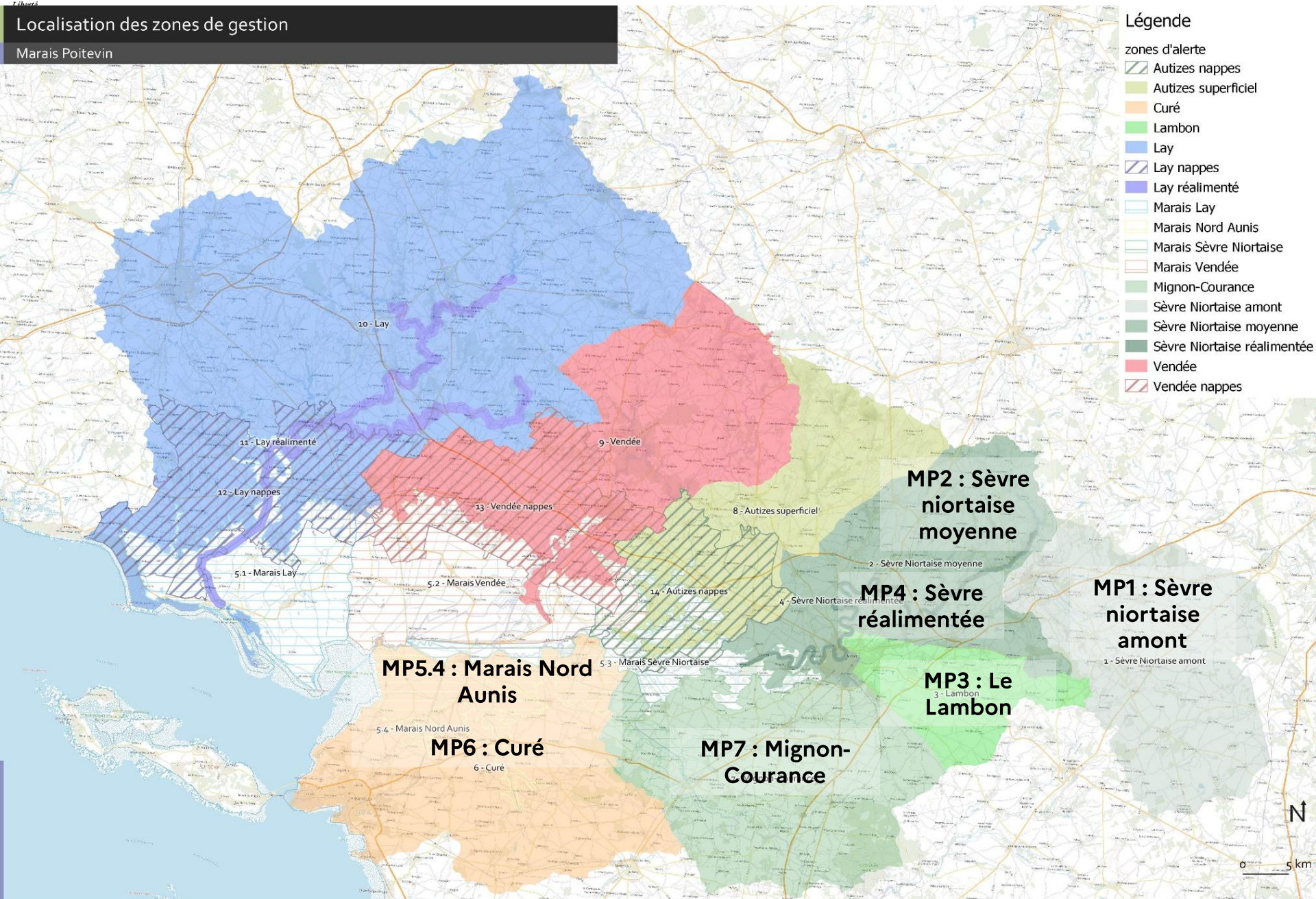
Localisation des zones de gestion
Marais Poitevin



- Légende**
- zones d'alerte
 - Autizes nappes
 - Autizes superficiel
 - Curé
 - Lambon
 - Lay
 - Lay nappes
 - Lay réalimenté
 - Marais Lay
 - Marais Nord Aunis
 - Marais Sèvre Niortaise
 - Marais Vendée
 - Mignon-Courance
 - Sèvre Niortaise amont
 - Sèvre Niortaise moyenne
 - Sèvre Niortaise réalimentée
 - Vendée
 - Vendée nappes



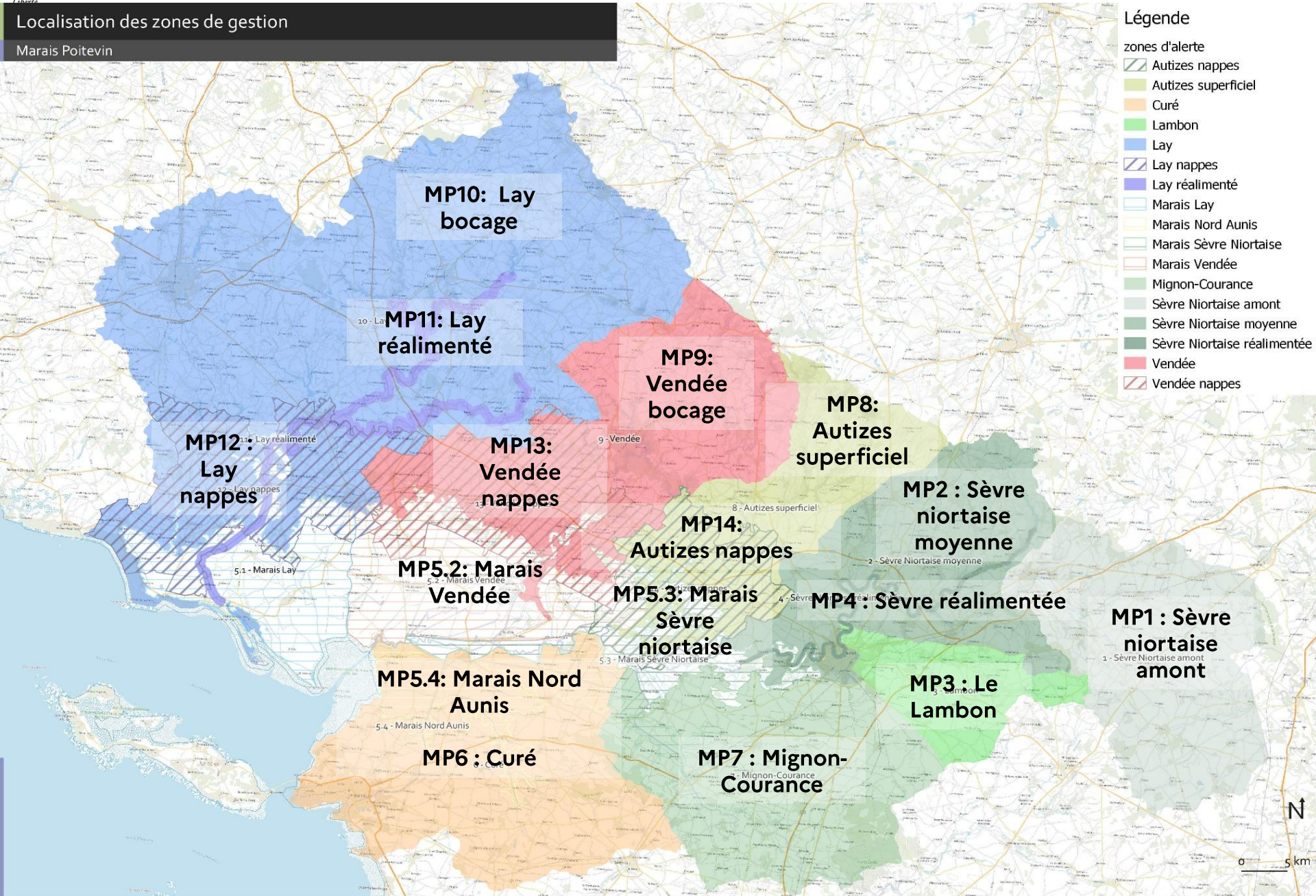
Localisation des zones de gestion
Marais Poitevin



- Légende**
- zones d'alerte
 - Autizes nappes
 - Autizes superficiel
 - Curé
 - Lambon
 - Lay
 - Lay nappes
 - Lay réalimenté
 - Marais Lay
 - Marais Nord Aunis
 - Marais Sèvre Niortaise
 - Marais Vendée
 - Mignon-Courance
 - Sèvre Niortaise amont
 - Sèvre Niortaise moyenne
 - Sèvre Niortaise réalimentée
 - Vendée
 - Vendée nappes



Localisation des zones de gestion
Marais Poitevin

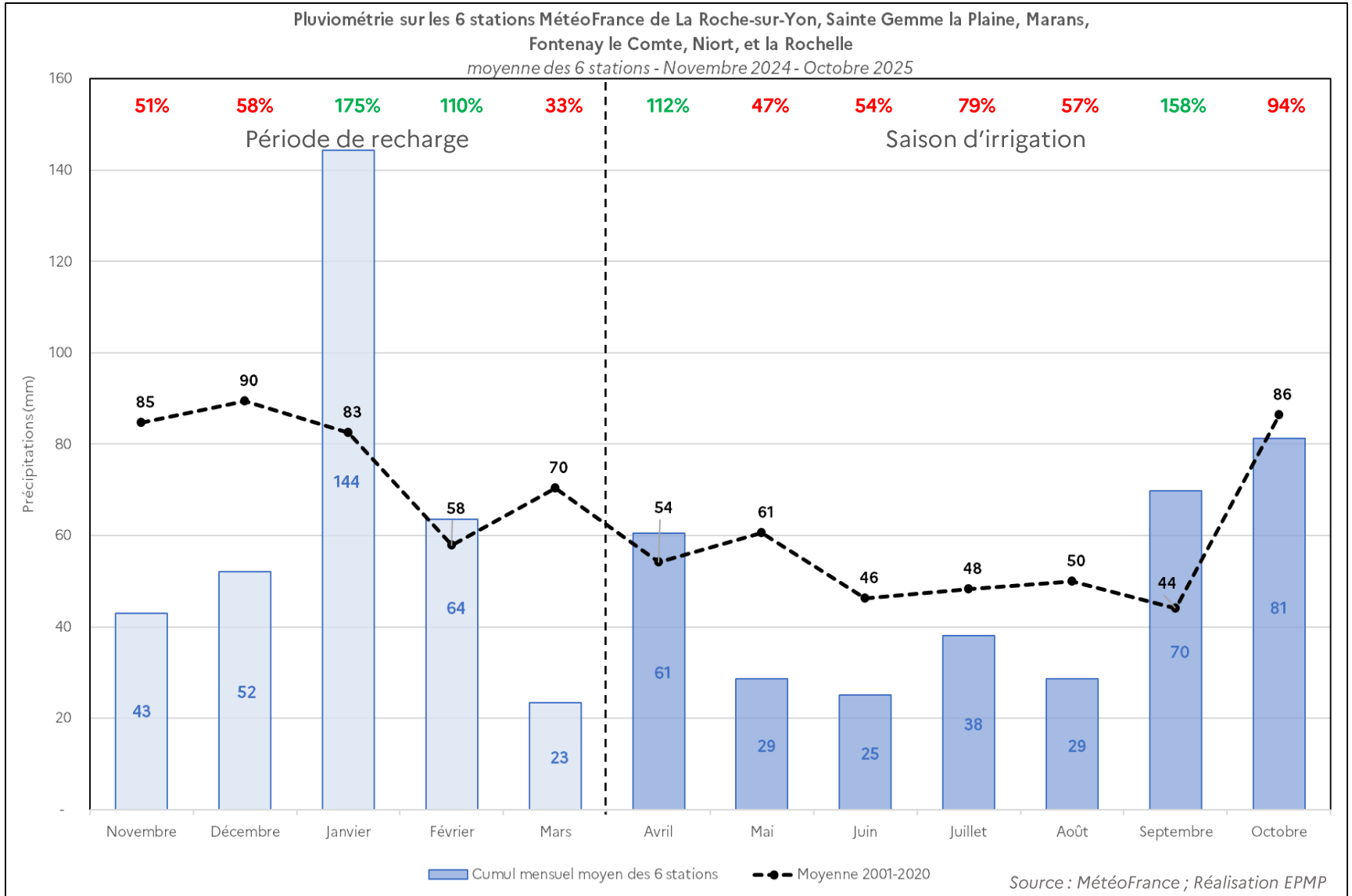


- Légende**
- zones d'alerte
 - Autizes nappes
 - Autizes superficiel
 - Curé
 - Lambon
 - Lay
 - Lay nappes
 - Lay réalimenté
 - Marais Lay
 - Marais Nord Aunis
 - Marais Sèvre Niortaise
 - Marais Vendée
 - Mignon-Courance
 - Sèvre Niortaise amont
 - Sèvre Niortaise moyenne
 - Sèvre Niortaise réalimentée
 - Vendée
 - Vendée nappes

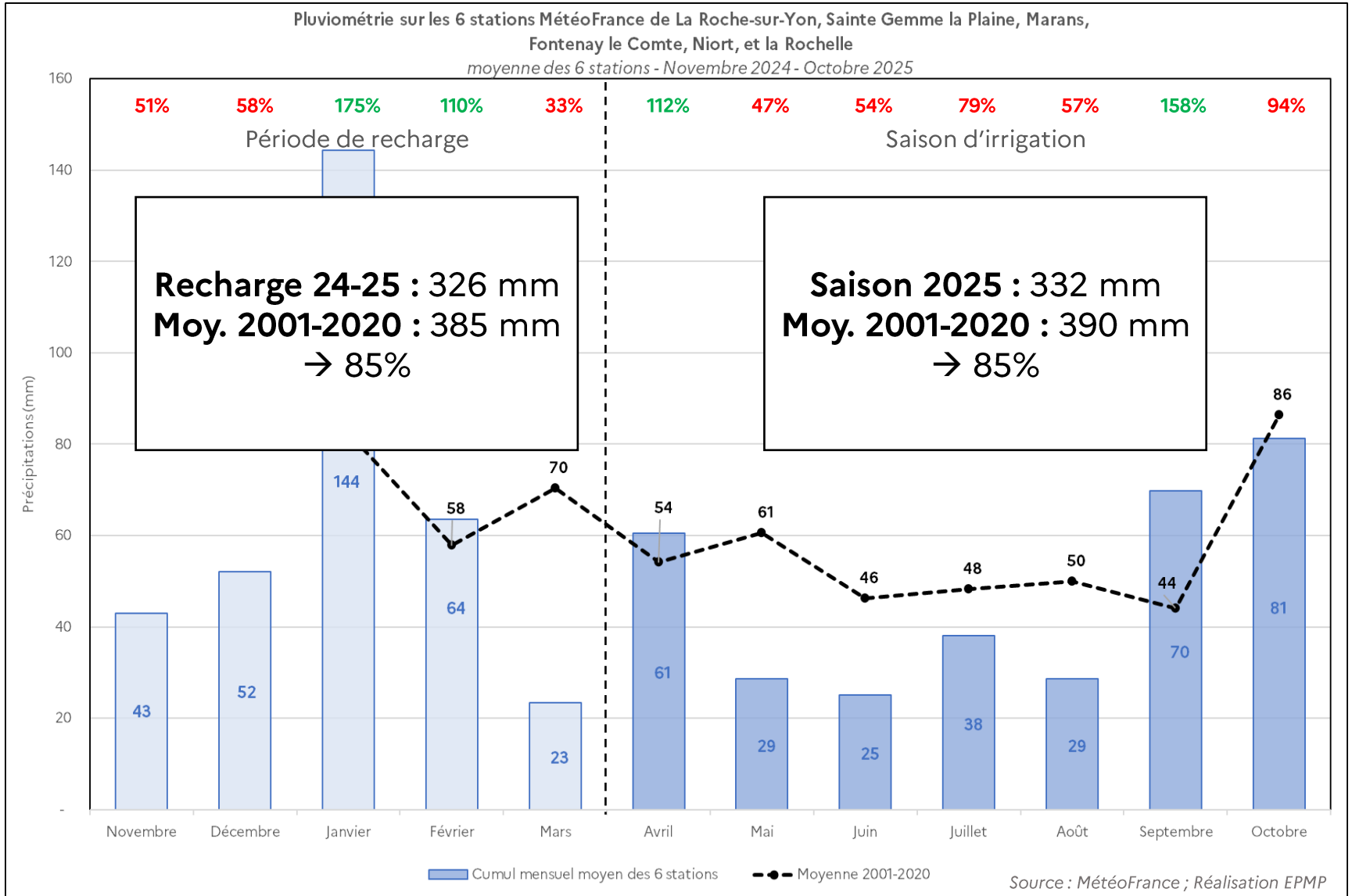
Bilan de la campagne d'irrigation 2025



Conditions pluviométriques



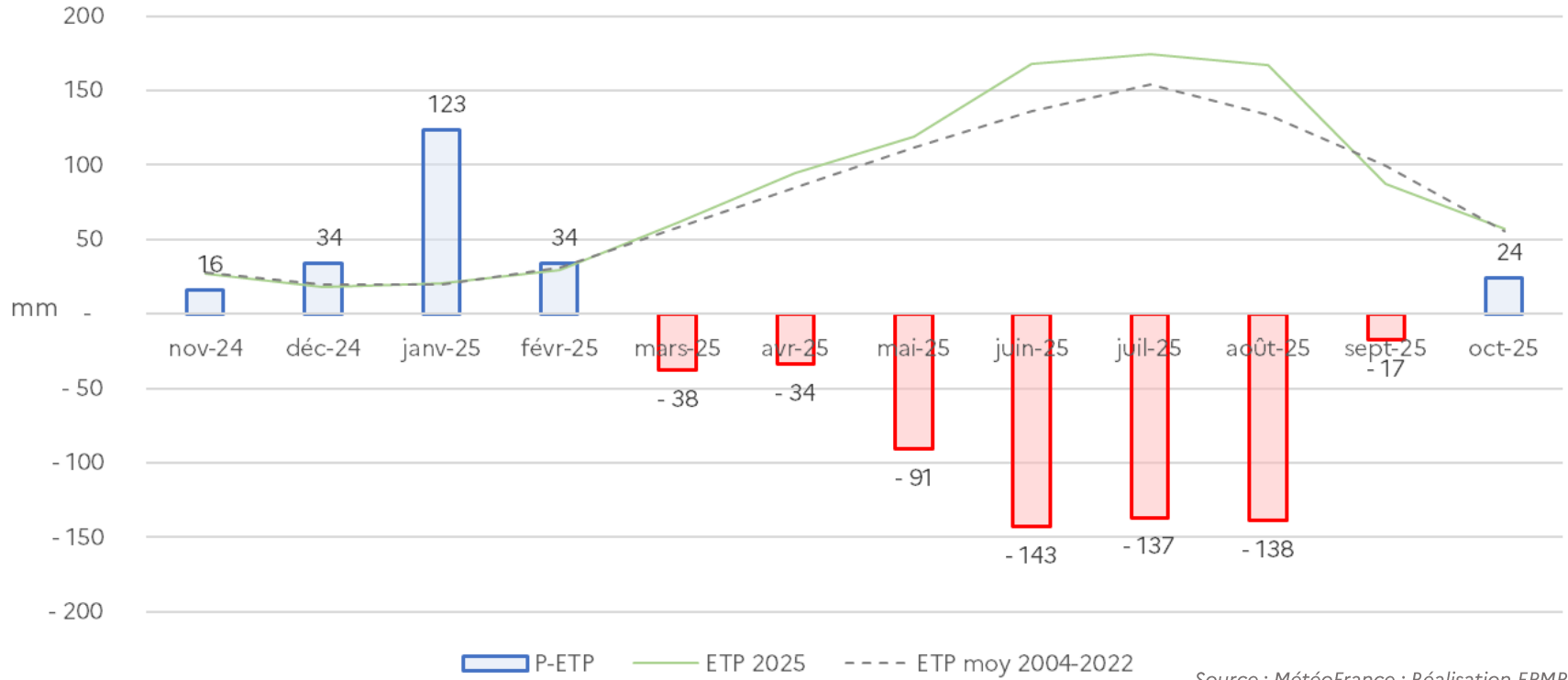
Conditions pluviométriques



Bilan mensuel pluviométrie – évapotranspiration (P-ETP)

P-ETP

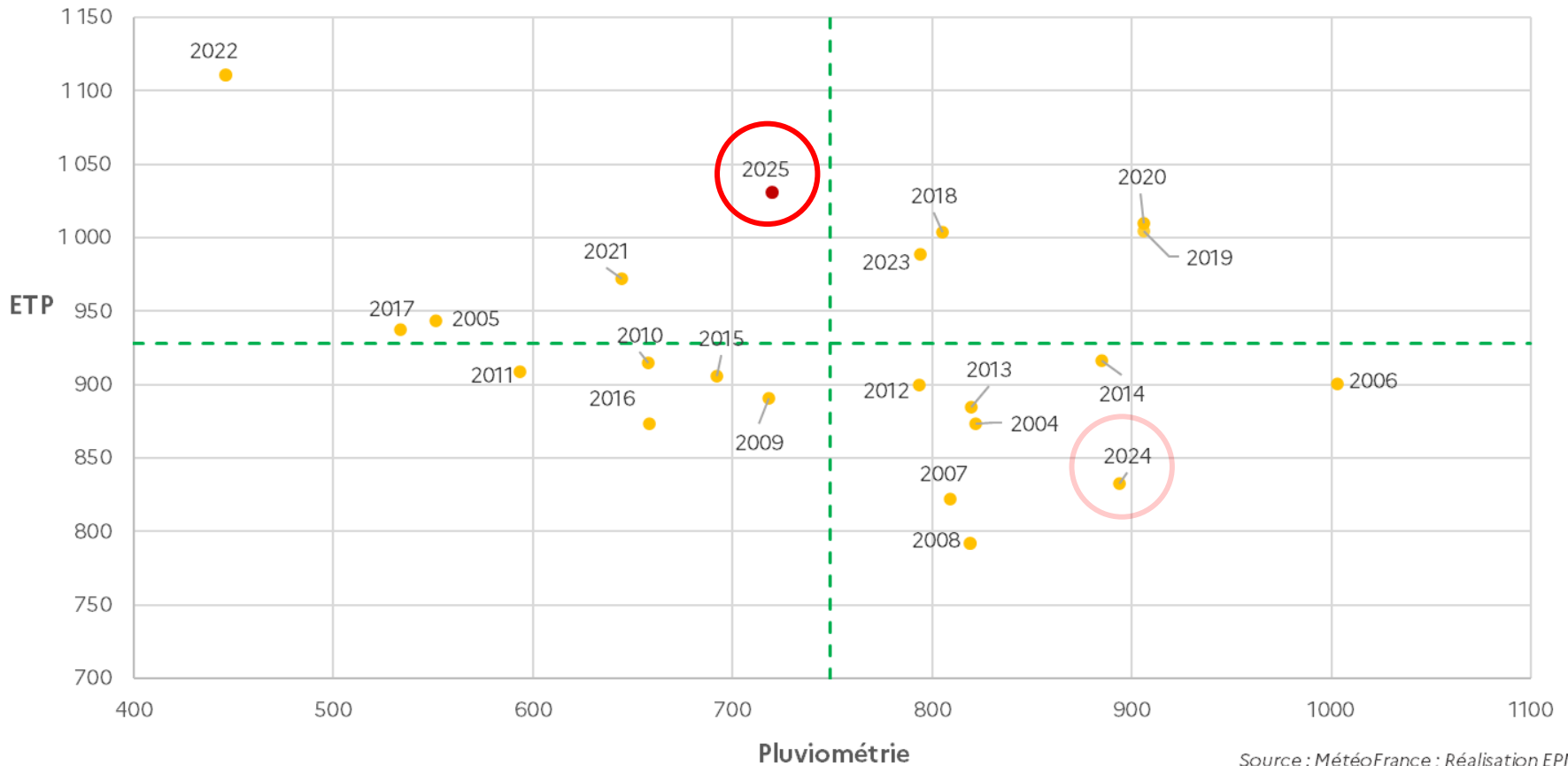
moyenne des 6 stations MétéoFrance de Sainte Gemme la Plaine, Fontenay le Comte, Niort, La Rochelle, Marans
et La Roche-sur-Yon



Source : MétéoFrance ; Réalisation EPMP

Bilan pluviométrie – évapotranspiration (P-ETP) : comparaison interannuelle

Station de Sainte-Gemme-la-Plaine : P-ETP annuel (2004-2025)

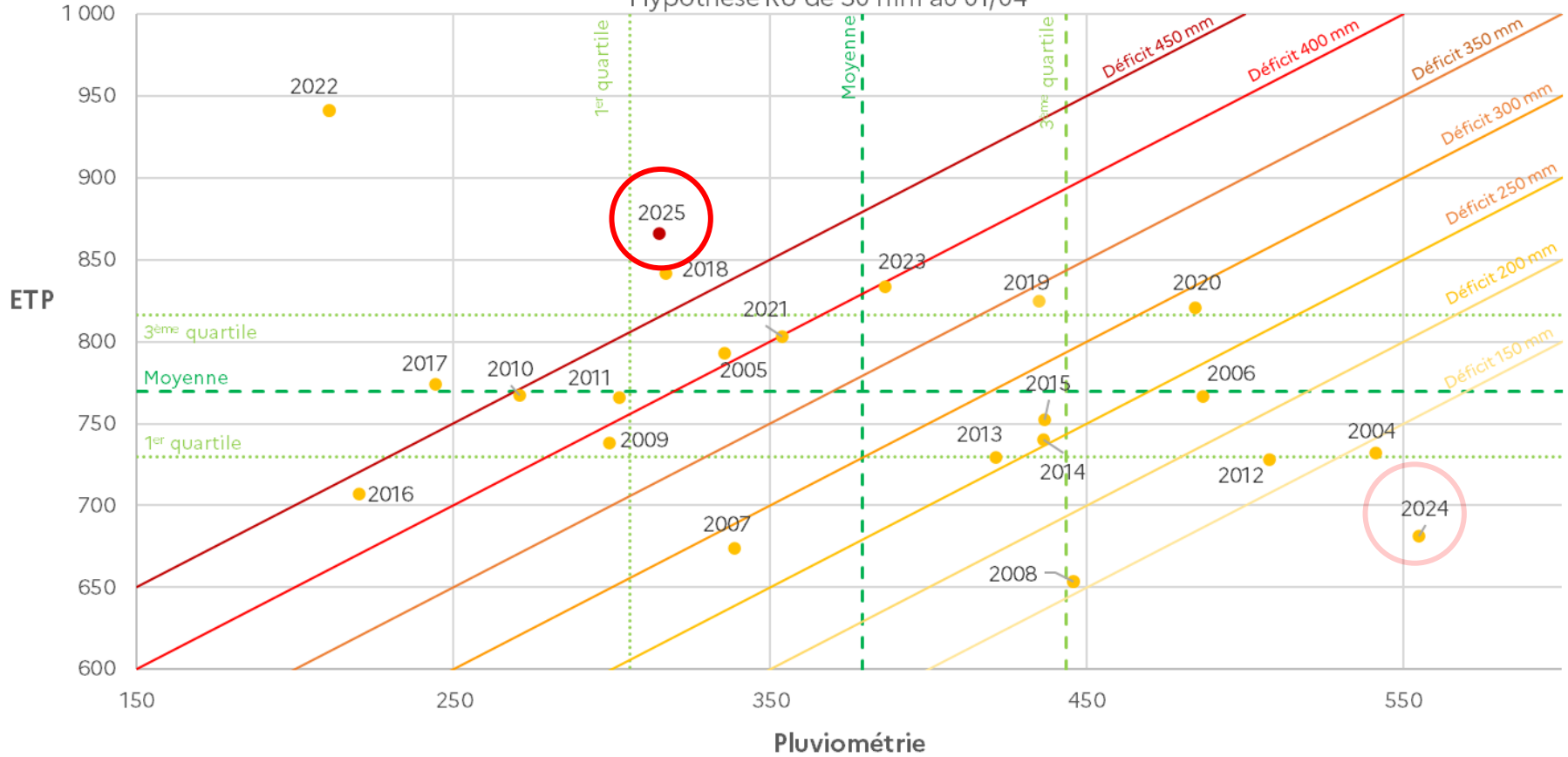


Source : MétéoFrance ; Réalisation EPMP

Bilan pluviométrie – évapotranspiration (P-ETP) : comparaison interannuelle de l'étiage

Sainte Gemme la Plaine - P-ETP sur la période avril-octobre (2004-2025)

Hypothèse RU de 50 mm au 01/04



- **Annulation de l'AUP2 2021-2026** par décision du TA de Poitiers du 9 juillet 2024 et délivrance à l'EPMP d'une **AUP provisoire** pour la période du **1^{er} avril 2024 au 31 mars 2026**

Bassin	Unité de gestion		Proposition 2025	Volume plafond après jugement	
Sud Vendée <i>Lay-Vendée</i>	MP5.2	Marais sud Vendée	468 381	468 381	● -
	MP9	Vendée superficiel	170 000	170 000	● -
	MP13	Vendée nappes	6 300 000	6 300 000	● -
	MP10	Lay superficiel	1 270 000	1 270 000	● -
	MP11	Lay réalimenté	4 520 000	4 520 000	● -
	MP12	Lay nappes	4 180 000	4 180 000	● -

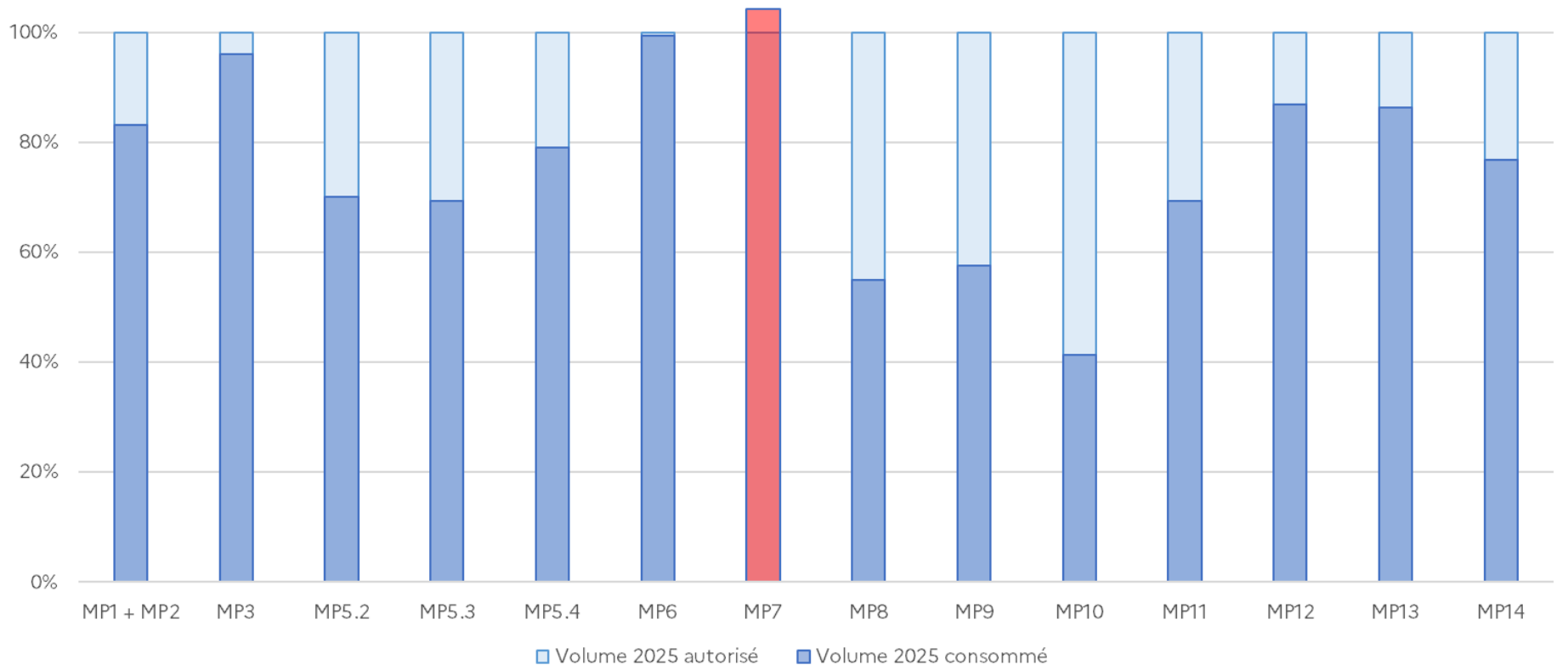
Bassin	Unité de gestion		Demandes 2025	Volume plafond après jugement	
Autizes	MP5.3	Marais Sèvre niortaise	566 670	488 050	▼- 78 620 -14%
	MP8	Autizes superficiel	237 001	218 000	▼- 19 001 -8%
	MP14	Autizes nappe	2 646 901	2 400 000	▼- 246 901 -9%

Bassin	Unité de gestion		Demandes 2025	Volume plafond après jugement	
Sèvre niortaise Mignon	MP1 + MP2	Sèvre niortaise amont et moyenne	2 629 298	1 744 182	▼- 885 116 -34%
	MP3	Lambon	1 931 200	989 160	▼- 942 040 -49%
	MP4	Sèvre niortaise réalimentée	-	-	-
	MP7	Mignon-Courance	7 101 753	3 028 144	▼- 4 073 609 -57%
Nord Aunis	MP5.4	Marais Nord Aunis	5 000	5 000	● -
	MP6	Curé	7 879 142	4 700 000	▼- 3 179 142 -40%

Consommation en période de basses eaux 2025

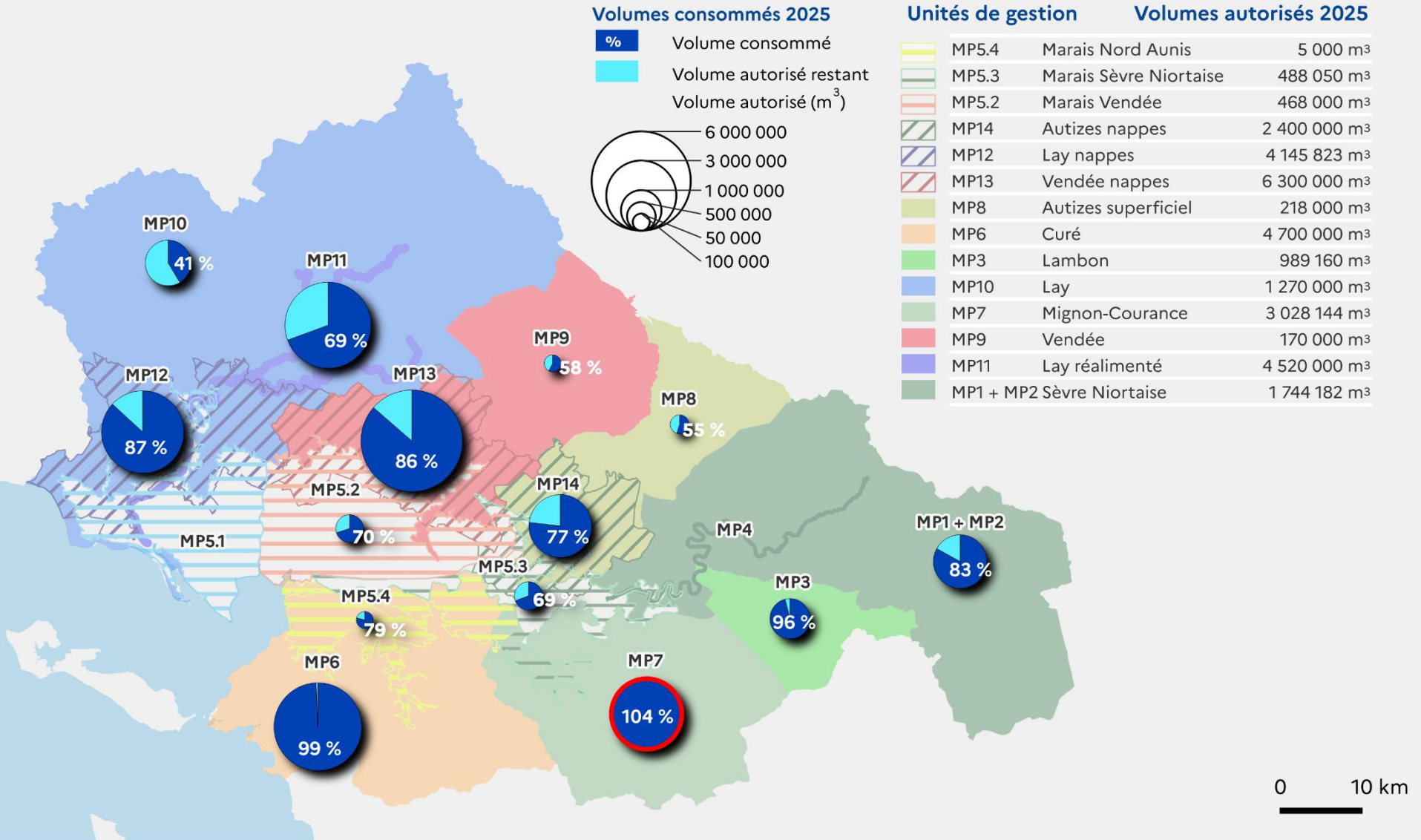
→ **25,7 Mm³** pour **30,5 Mm³** autorisés (84%)

Taux de consommation en période de basses eaux 2025 par unité de gestion



Synthèse des consommations pour l'année 2025

Volumes consommés / autorisés en période de basses eaux par unité de gestion





Préparation de la campagne d'irrigation 2026-2027



Rappels des modalités d'élaboration d'un plan annuel de répartition

Le plan annuel de répartition (Par) concerne :

- Tous les prélèvements d'irrigation de plus de 1 000 m³/an (hors usage domestique et abreuvement du bétail)
- Les ouvrages de prélèvement réglementairement autorisés
- Concerne environ 1 150 irrigants et 2 000 points de prélèvement répartis sur 16 unités de gestion

Les périodes de prélèvement :

- Basses eaux, du 01/04/2026 au 31/10/2026)
- Hautes eaux (du 01/11/2026 au 31/03/2027)

- **AUP provisoire** échue au 31 mars 2026
- Travaux d'élaboration du dossier d'**AUP3** entamés, avec lancement d'un marché public en janvier 2026, suite à la validation du cahier des charges lors du CA EPMP du 27 novembre 2025
 - **Campagne 2026 en dehors du cadre d'une AUP**
- **Rapport de manquement administratif** adressé à l'OUGC le 24 février 2026
 - Information de la préparation d'un arrêté interpréfectoral de **mise en demeure** intégrant des **mesures conservatoires** pour cadrer les prélèvements agricoles et sécuriser la campagne d'irrigation 2026
- Courrier conjoint des préfets de Charente-Maritime et des Deux-Sèvres du 12 février 2026 à l'OUGC rappelant le cadre particulier de la campagne 2026 et appelant à identifier des besoins particuliers
- Pas de nouvelle réserve de substitution mise en service en 2026
- Volumes pour la période de hautes eaux « déplafonnés » : retour aux modalités de l'AUP2 avec des autorisations correspondant aux besoins de remplissage des ouvrages autorisés

Élaboration du plan de répartition 2026-2027

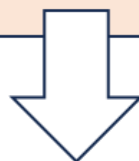
Méthodologie de travail – basses eaux

Traitement de données

Bilan 2025

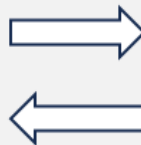
+

Demandes 2026



Concertation

EPMP
-
OUGC



Chambres
d'agriculture
(OUGC délégués)

- Étude des nouvelles demandes
 - Règles d'attributions du volume disponible
- Par secteur, en fonction des demandes supplémentaires et du volume disponible*

➔ PAR 2026-2027

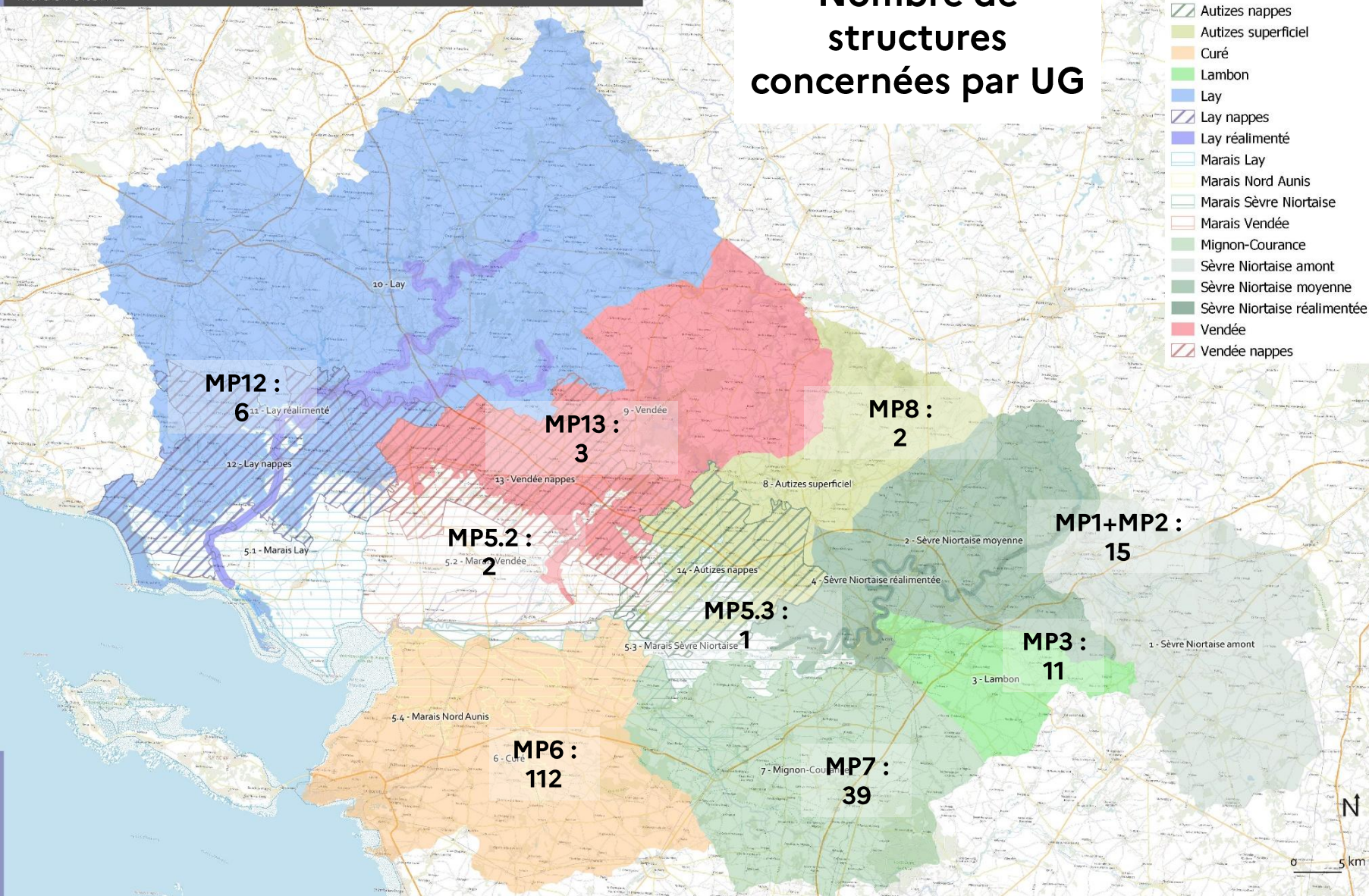
Localisation des zones de gestion

Marais Poitevin

Nombre de structures concernées par UG

Légende

- zones d'alerte
-  Autizes nappes
-  Autizes superficiel
-  Curé
-  Lay
-  Lay nappes
-  Lay réaligné
-  Marais Lay
-  Marais Nord Aunis
-  Marais Sèvre Niortaise
-  Marais Vendée
-  Mignon-Courance
-  Sèvre Niortaise amont
-  Sèvre Niortaise moyenne
-  Sèvre Niortaise réalignée
-  Vendée
-  Vendée nappes



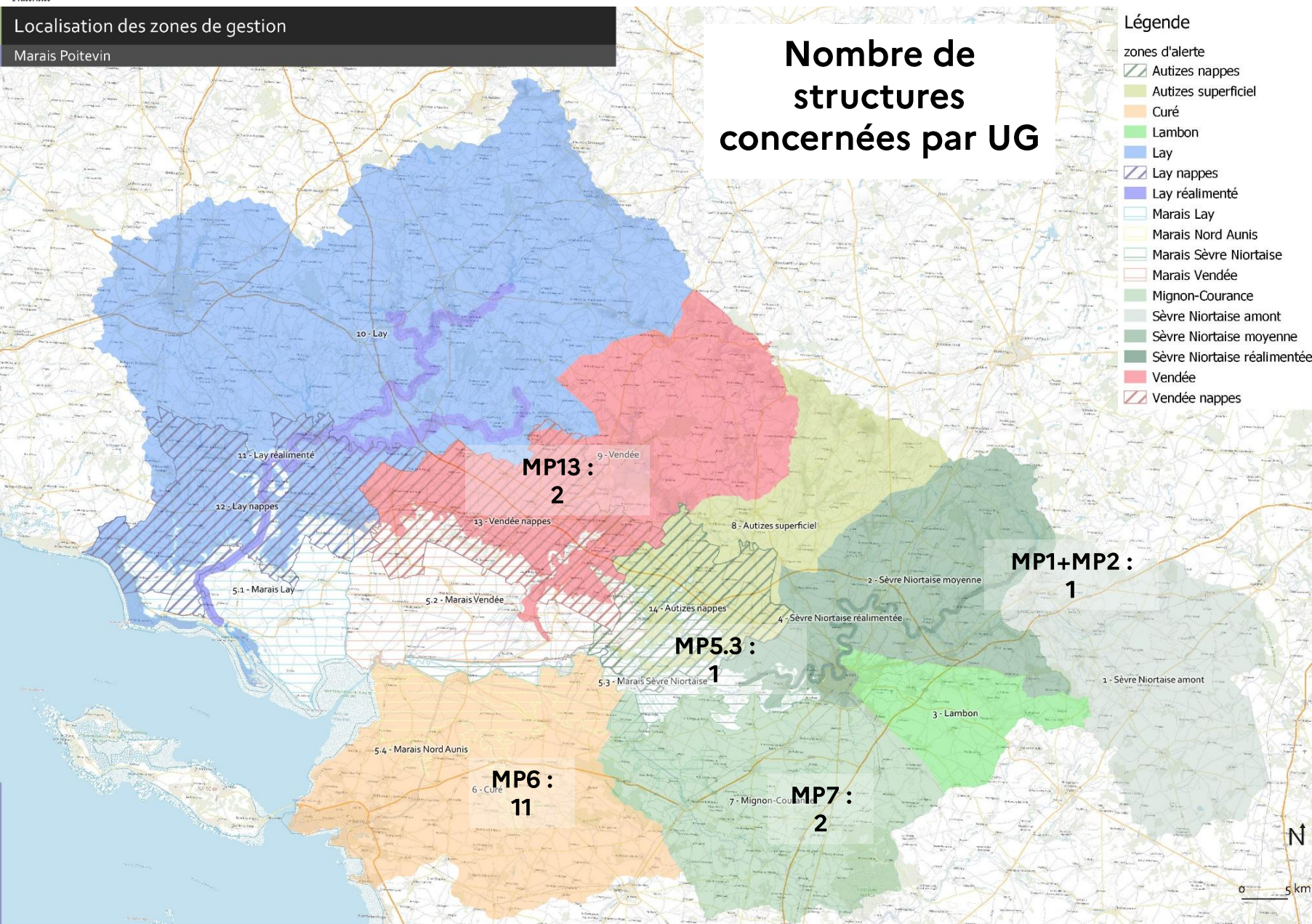
Localisation des zones de gestion

Marais Poitevin

Nombre de structures concernées par UG

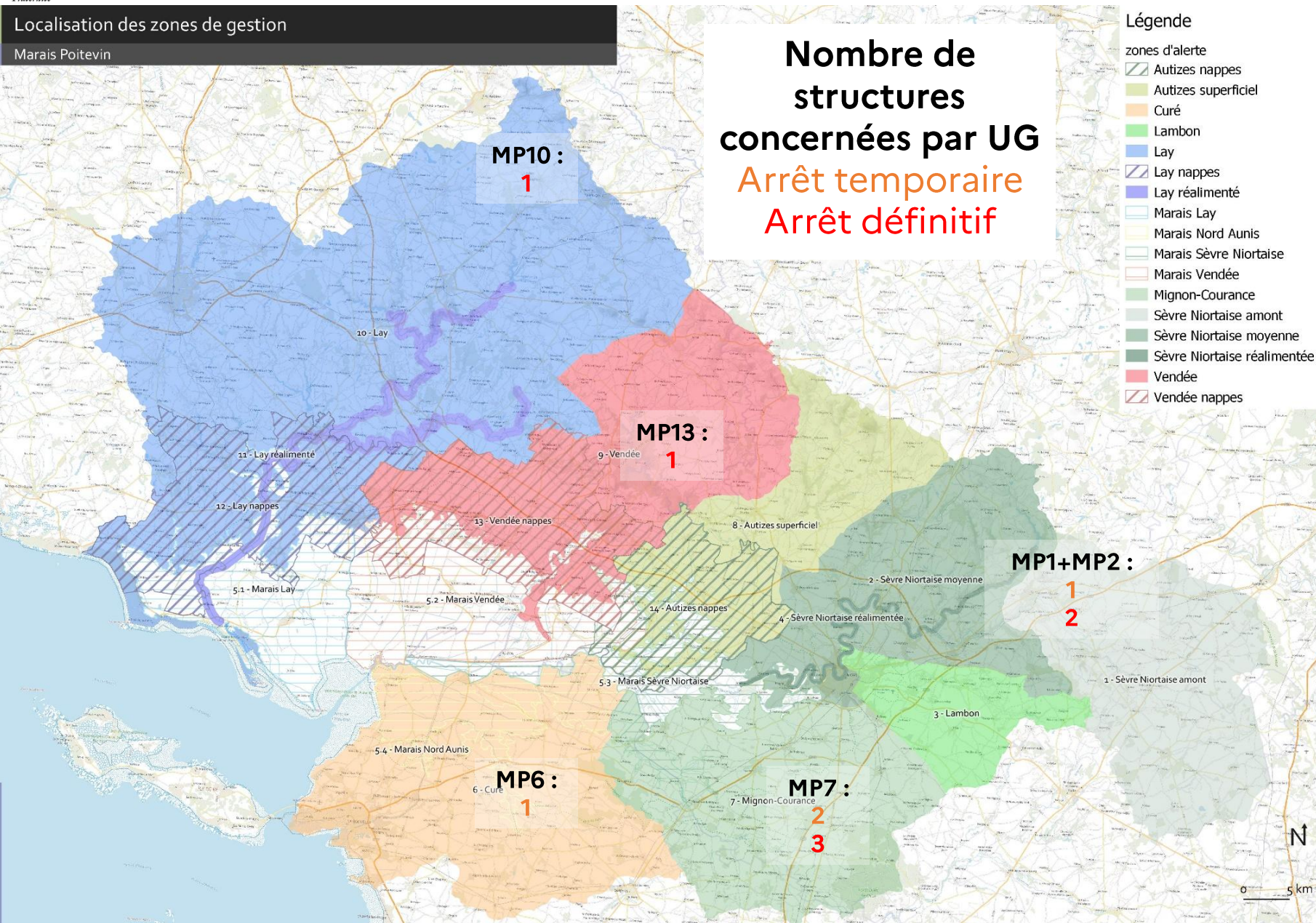
Légende

- zones d'alerte
- Autizes nappes
- Autizes superficiel
- Curé
- Lambon
- Lay
- Lay nappes
- Lay réalimenté
- Marais Lay
- Marais Nord Aunis
- Marais Sèvre Niortaise
- Marais Vendée
- Mignon-Courance
- Sèvre Niortaise amont
- Sèvre Niortaise moyenne
- Sèvre Niortaise réalimentée
- Vendée
- Vendée nappes



Arrêts d'irrigation sans reprise

Localisation des zones de gestion
Marais Poitevin



Nouvelles demandes de volume (basses eaux)

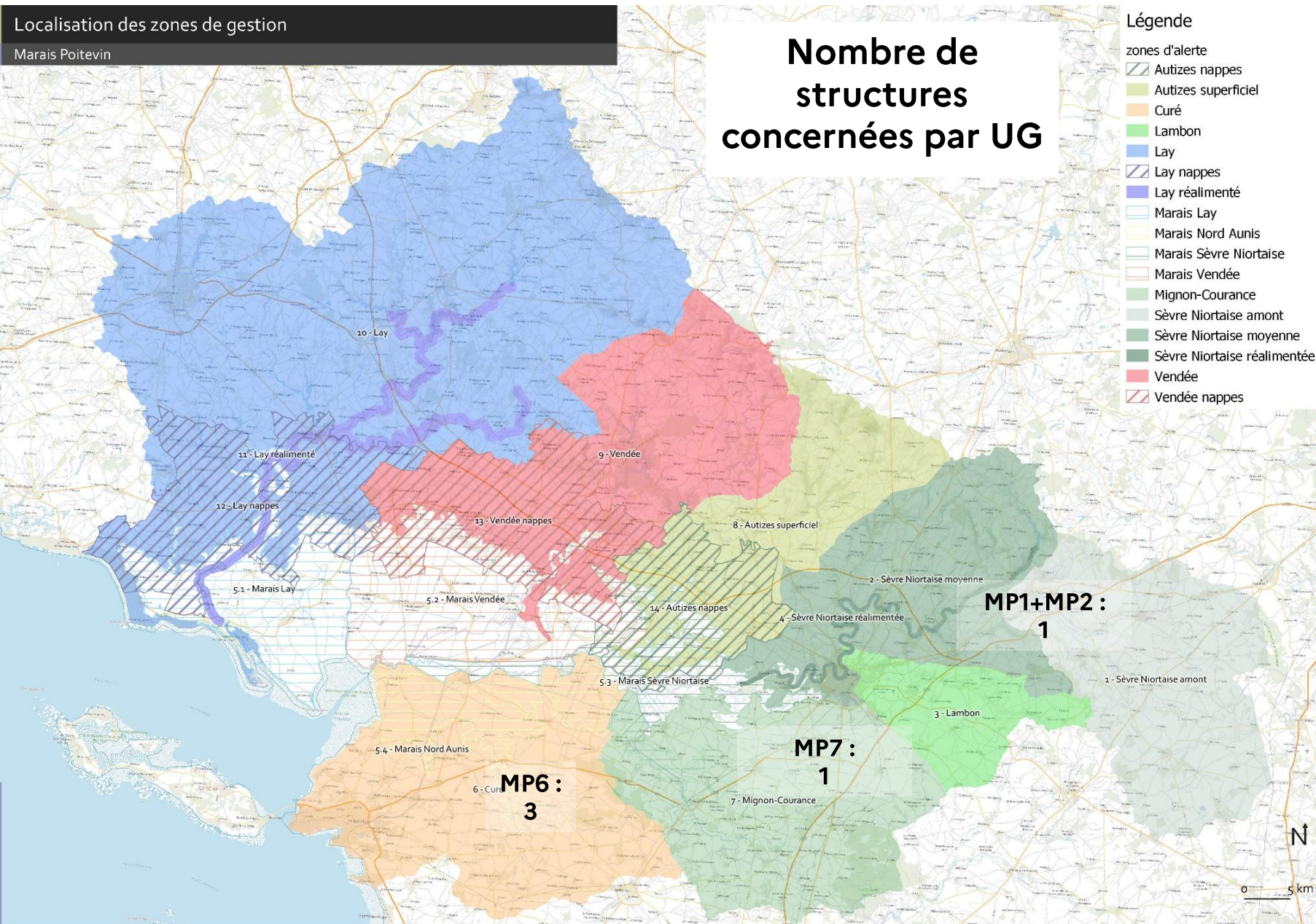
Localisation des zones de gestion

Marais Poitevin

Nombre de structures concernées par UG

Légende

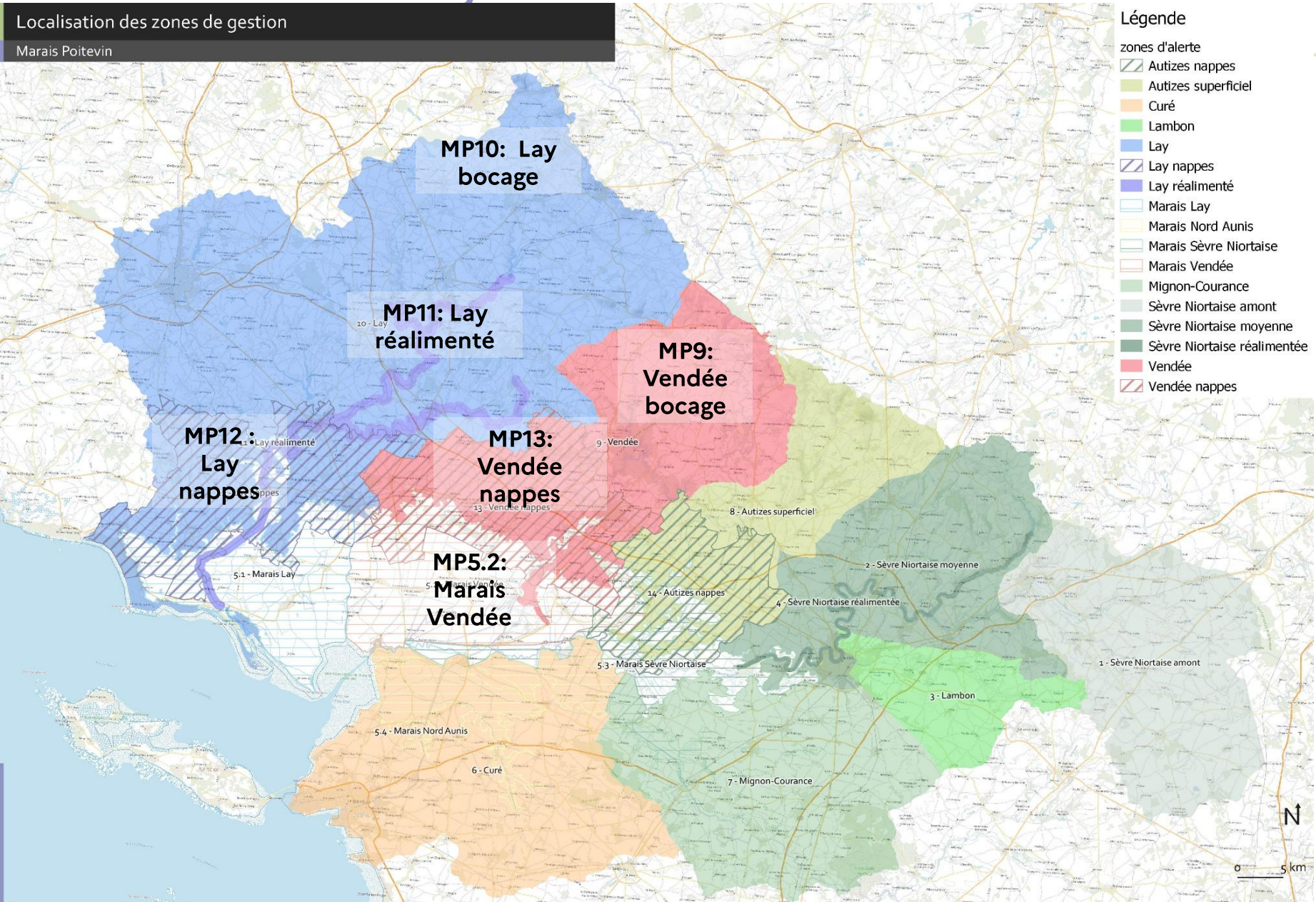
- zones d'alerte
- Autizes nappes
- Autizes superficiel
- Curé
- Lambon
- Lay
- Lay nappes
- Lay réaligné
- Marais Lay
- Marais Nord Aunis
- Marais Sèvre Niortaise
- Marais Vendée
- Mignon-Courance
- Sèvre Niortaise amont
- Sèvre Niortaise moyenne
- Sèvre Niortaise réalignée
- Vendée
- Vendée nappes



Plan de répartition basses eaux 2026 : bassins Lay & Vendée

Localisation des zones de gestion

Marais Poitevin



- Légende**
- zones d'alerte
 - Autizes nappes
 - Autizes superficiel
 - Curé
 - Lambon
 - Lay
 - Lay nappes
 - Lay réalimenté
 - Marais Lay
 - Marais Nord Aunis
 - Marais Sèvre Niortaise
 - Marais Vendée
 - Mignon-Courance
 - Sèvre Niortaise amont
 - Sèvre Niortaise moyenne
 - Sèvre Niortaise réalimentée
 - Vendée
 - Vendée nappes



0 5 km

Plan de répartition basses eaux 2026 : bassins Lay & Vendée

Volumes autorisés avant jugement = volumes prélevables

➔ Pas de baisse pour la période de basses eaux

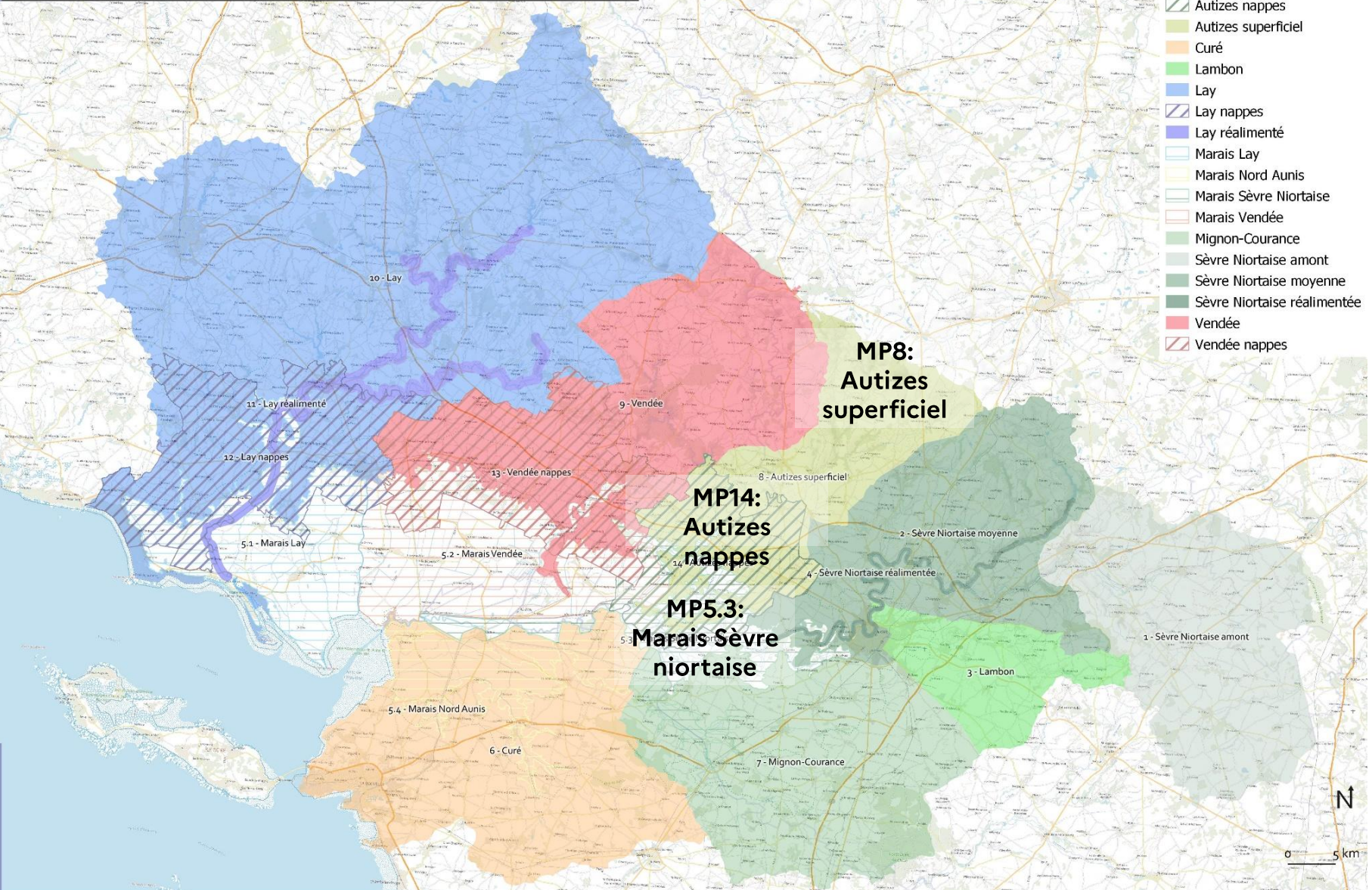
Bassin	Unités de gestion		Enveloppe VP cibles AUP2	Propositions 2026	Écart
Sud Vendée Lay	MP10	Lay superficiel	1 270 000	1 270 000	0
	MP11	Lay réalimenté	4 520 000	4 520 000	0
	MP12	Lay nappes	4 180 000	4 125 472	54 528
Sud Vendée Vendée	MP5.2	Marais sud Vendée	468 381	464 000	4 381
	MP9	Vendée superficiel	170 000	170 000	0
	MP13	Vendée nappes	6 300 000	6 300 000	0
TOTAL			16 908 381	16 849 472	58 909

Travail d'élaboration « classique » du PAR ➔ application des pénalités et répartition du volume précaire

Plan de répartition basses eaux 2026 : bassin des Autises

Localisation des zones de gestion

Marais Poitevin



Légende

zones d'alerte

- Autizes nappes
- Autizes superficiel
- Curé
- Lambon
- Lay
- Lay nappes
- Lay réalimenté
- Marais Lay
- Marais Nord Aunis
- Marais Sèvre Niortaise
- Marais Vendée
- Mignon-Courance
- Sèvre Niortaise amont
- Sèvre Niortaise moyenne
- Sèvre Niortaise réalimentée
- Vendée
- Vendée nappes



0 5 km

Méthode de travail spécifique pour les Autises : réflexion volontaire et collective

- **Situation initiale** : coexistence sur le territoire d'irrigants en 85 dépendant de la CSP entre le SMVSA et Rives & Eaux, et des irrigants en 79 gérés par l'OUGC délégué 17-79
- Consultation des irrigants par l'ASA des Autises et R&E → **libération de volume sur la base du volontariat** → permet de déterminer l'assiette de départ et la baisse à réaliser
- Principe de mutualisation sur les **réserves de substitution** → ajustement des volumes des **irrigants « mixtes »** et identification des possibilités de **double-raccordements**

→ Le travail réalisé permet de limiter l'effort de baisse

Bassin	Unités de gestion		Enveloppe VP cibles AUP2	Propositions 2026	Écart
Sud Vendée <i>Autizes</i>	MP5.3	Marais Sèvre niortaise	488 050	488 050	0
	MP8	Autizes superficiel	218 000	218 000	0
	MP14	Autizes nappe	2 400 000	2 400 000	0
TOTAL			3 106 050	3 106 050	0

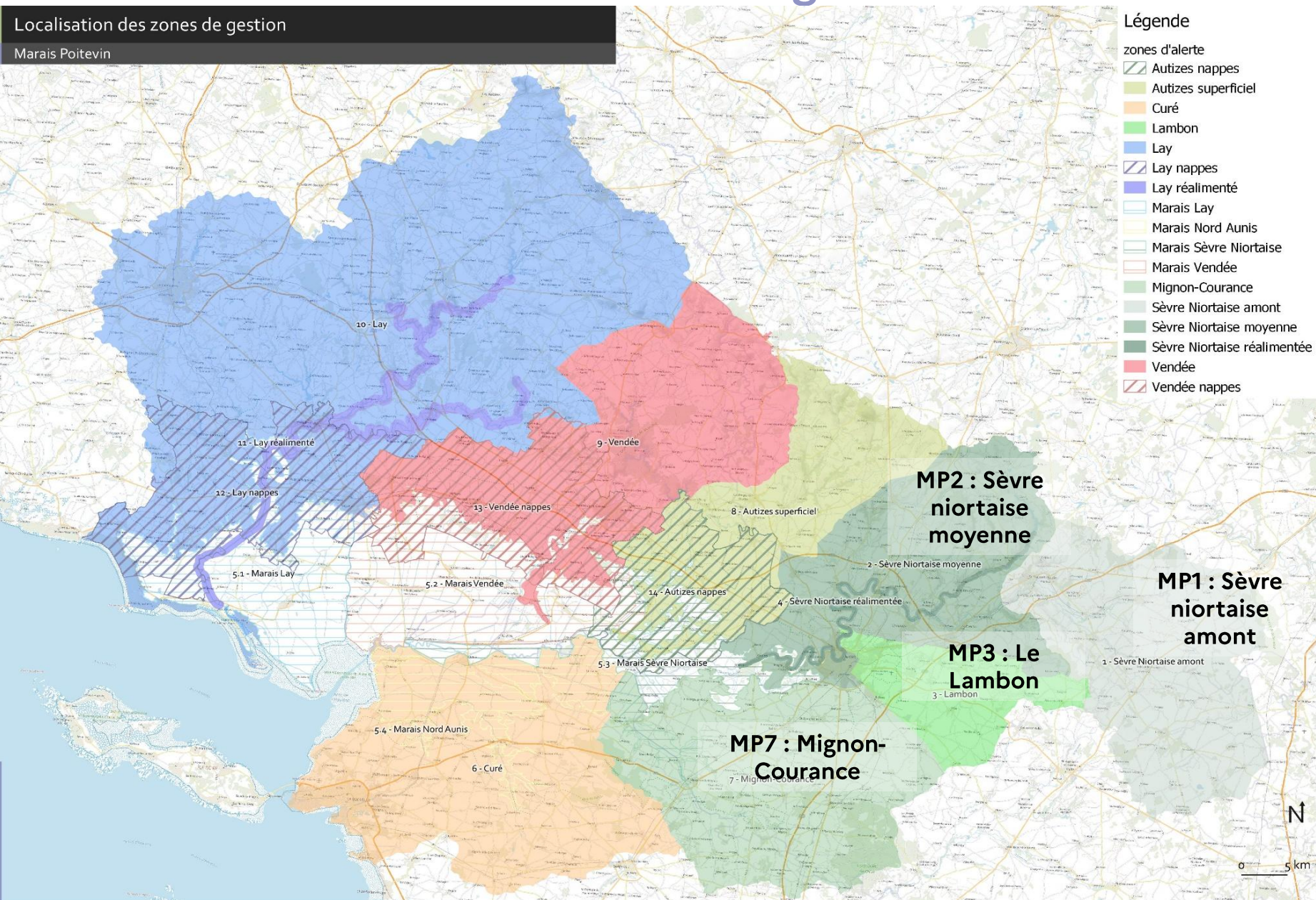
Plan de répartition basses eaux 2026 : bassin Sèvre Niortaise Mignon

Localisation des zones de gestion

Marais Poitevin

Légende

- zones d'alerte
- Autizes nappes
- Autizes superficiel
- Curé
- Lambon
- Lay
- Lay nappes
- Lay réallimenté
- Marais Lay
- Marais Nord Aunis
- Marais Sèvre Niortaise
- Marais Vendée
- Mignon-Courance
- Sèvre Niortaise amont
- Sèvre Niortaise moyenne
- Sèvre Niortaise réallimentée
- Vendée
- Vendée nappes



Plan de répartition 2026 : état des besoins bassin Sèvre Niortaise Mignon

Recensement des besoins et des demandes de volume 2026 remontés par les irrigants (périodes de basses eaux + hautes eaux)

Sous-bassin	Surface irriguée prévue totale en 2026 (ha)	Cultures majoritaires (%)	Volume théorique en période estivale (référentiel culture) (m3)	Volume demandé 2026 ÉTÉ + HIVER (m3)	Volume demandé 2026 ÉTIAGE (m3)
MP1	1 906	65 % grandes cultures 11 % oléagineux - fourragères	3 399 177	2 720 304	2 370 304
MP2	57	53 % grandes cultures 26 % cultures fourragères	122 220	57 050	31 050
MP3	905	63 % cultures fourragères 12 % grandes cultures - semences	2 119 309	1 894 920	1 753 120
MP7	3 464	56 % grandes cultures 13 % fourragères – oléagineux 7 % semences	5 563 500	7 261 626	6 153 374

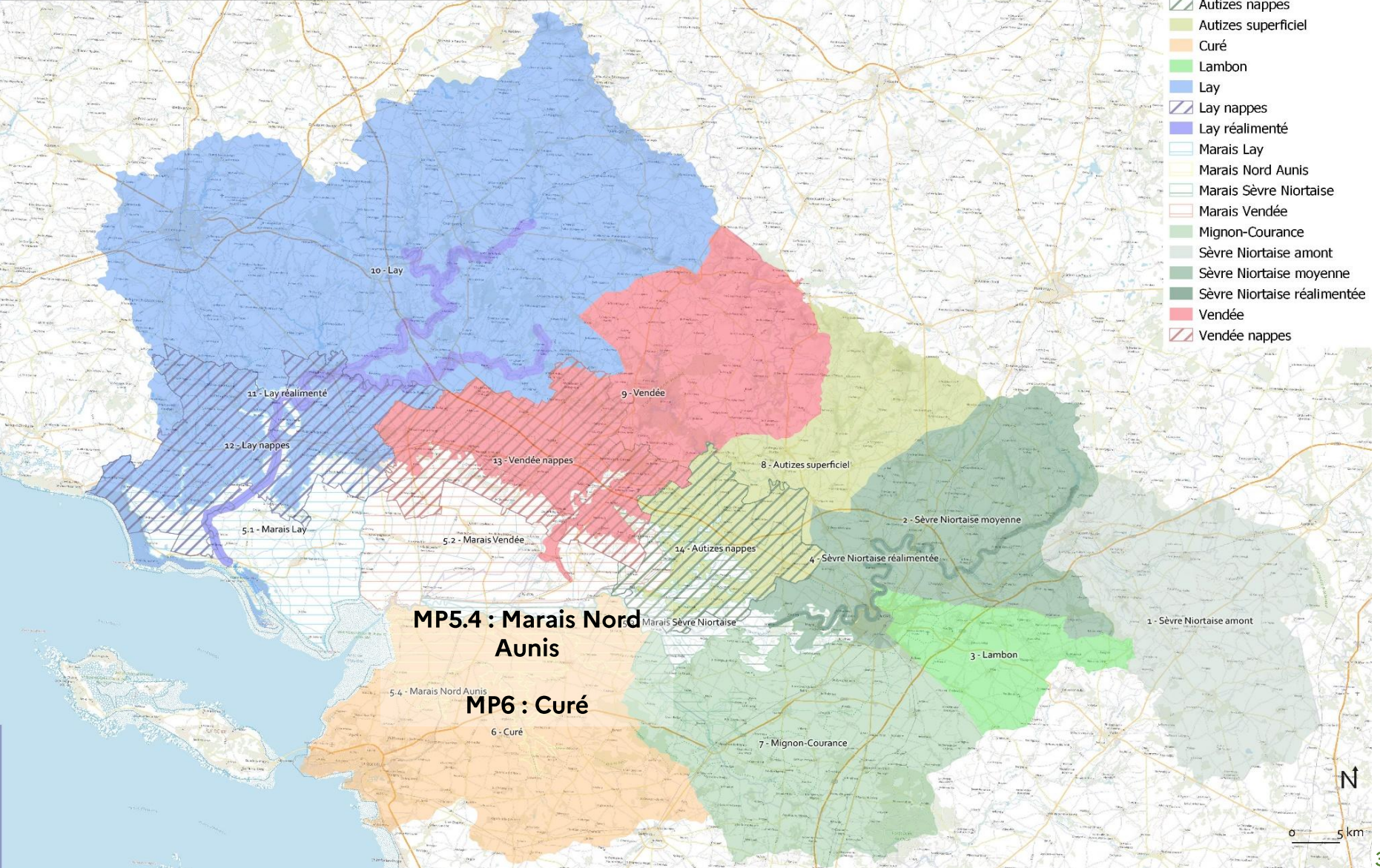
Plan de répartition basses eaux 2026 : bassin Sèvre Niortaise Mignon

- État des demandes pour la période de basses eaux
- Intégration de trois irrigants raccordés à SEV15 Sainte-Soline (MP1) suite à leur rencontre avec le préfet 79 (76 000 m³)

Bassin	Unités de gestion	Enveloppe VP cibles AUP2	Besoins 2026	Écart
Sèvre Niortaise Mignon	MP1-MP2 Sèvre Niortaise amont et moyenne	1 744 182	2 477 354	-733 172
	MP3 Lambon	989 160	1 753 120	-763 960
	MP4 Sèvre Niortaise réalimentée			
	MP7 Mignon-Courance	3 028 144	6 153 374	-3 125 230
TOTAL		5 761 486	10 383 848	-4 622 362

Plan de répartition basses eaux 2026 : bassin nord Aunis

Localisation des zones de gestion
Marais Poitevin



Recensement des besoins et des demandes de volume 2026 remontés par les irrigants (périodes de basses eaux + hautes eaux)

Sous-bassin	Surface irriguée prévue totale en 2026 (ha)	Cultures majoritaires (%)	Volume théorique en période estivale (référentiel culture) (m3)	Volume demandé 2026 ÉTÉ + HIVER (m3)	Volume demandé 2026 ÉTIAGE (m3)
MP5.4	6	100 % maraichage	15 000	7 990	7 990
MP6	5 327	64 % grandes cultures 14 % oléagineux	7 888 459	7 876 396	7 783 906

Plan de répartition basses eaux 2026 : bassin nord Aunis

- État des demandes pour la période de basses eaux

Bassin	Unités de gestion		Enveloppe VP cibles AUP2	Besoins 2026	Écart
Nord Aunis	MP5.4	Marais Nord Aunis	5 000	7 990	-2 990
	MP6	Curé	4 700 000	7 799 906	-3 099 906
TOTAL			4 705 000	7 807 896	-3 102 896

Plan de répartition 2026 - 2027

Synthèse de l'état d'avancement

Bassin	Unités de gestion		Basses eaux			Hautes eaux
			Enveloppe VP cibles AUP2	Propositions 2026	Écart	Propositions 2026
Sud Vendée <i>Lay</i>	MP10	Lay superficiel	1 270 000	1 270 000	0	16 615 998
	MP11	Lay réalimenté	4 520 000	4 520 000	0	8 400 000
	MP12	Lay nappes	4 180 000	4 125 472	54 528	2 504 000
Sud Vendée <i>Vendée</i>	MP5.2	Marais sud Vendée	468 381	464 000	4 381	162 000
	MP9	Vendée superficiel	170 000	170 000	0	2 544 626
	MP13	Vendée nappes	6 300 000	6 300 000	0	6 218 857
Sud Vendée <i>Autizes</i>	MP5.3	Marais Sèvre niortaise	488 050	488 050	0	289 000
	MP8	Autizes superficiel	218 000	218 000	0	381 700
	MP14	Autizes nappe	2 400 000	2 400 000	0	2 757 000
Sèvre Niortaise Mignon	MP1-MP2	Sèvre Niortaise amont et moyenne	1 744 182	2 477 354	-733 172	376 000
	MP3	Lambon	989 160	1 752 070	-762 910	141 800
	MP4	Sèvre Niortaise réalimentée				3 000 000
	MP7	Mignon-Courance	3 028 144	6 153 374	-3 125 230	1 088 252
Nord Aunis	MP5.4	Marais Nord Aunis	5 000	7 990	-2 990	0
	MP6	Curé	4 700 000	7 829 906	-3 129 906	84 500
TOTAL			30 480 917	38 176 216	-7 695 299	44 563 733

Prochaines étapes



- Réception de la mise en demeure et des mesures conservatoires définies conjointement par les 4 préfets
- Finalisation par l'EPMP du projet de Par 2026-2027
- **Consultation écrite du CA sur le projet de Par 2026-2027**
- Instruction par les DDT(M), validation par les préfets et information des Coderst
- Information individuelle par email des volumes autorisés par l'EPMP après publication de l'arrêté

Commission spécialisée chargée de proposer la répartition des prélèvements d'eau

Par 2026-2027

Merci de votre attention !