

Etablissement public
du Marais poitevin

Commission spécialisée chargée de proposer la répartition des prélèvements d'eau

22 mars 2024



Liberté • Égalité • Fraternité
RÉPUBLIQUE FRANÇAISE

Ordre du jour

- I - Territoire concerné par le PAR
- II - Bilan de la saison d'irrigation 2023
- III - Plan annuel de répartition 2024
 - Rappels
 - Contexte
 - Méthodologie de travail
 - Critères d'attribution des volumes
 - Proposition de PAR
- IV - Prochaines étapes



Etablissement public
du Marais poitevin

I - Territoire concerné par le PAR



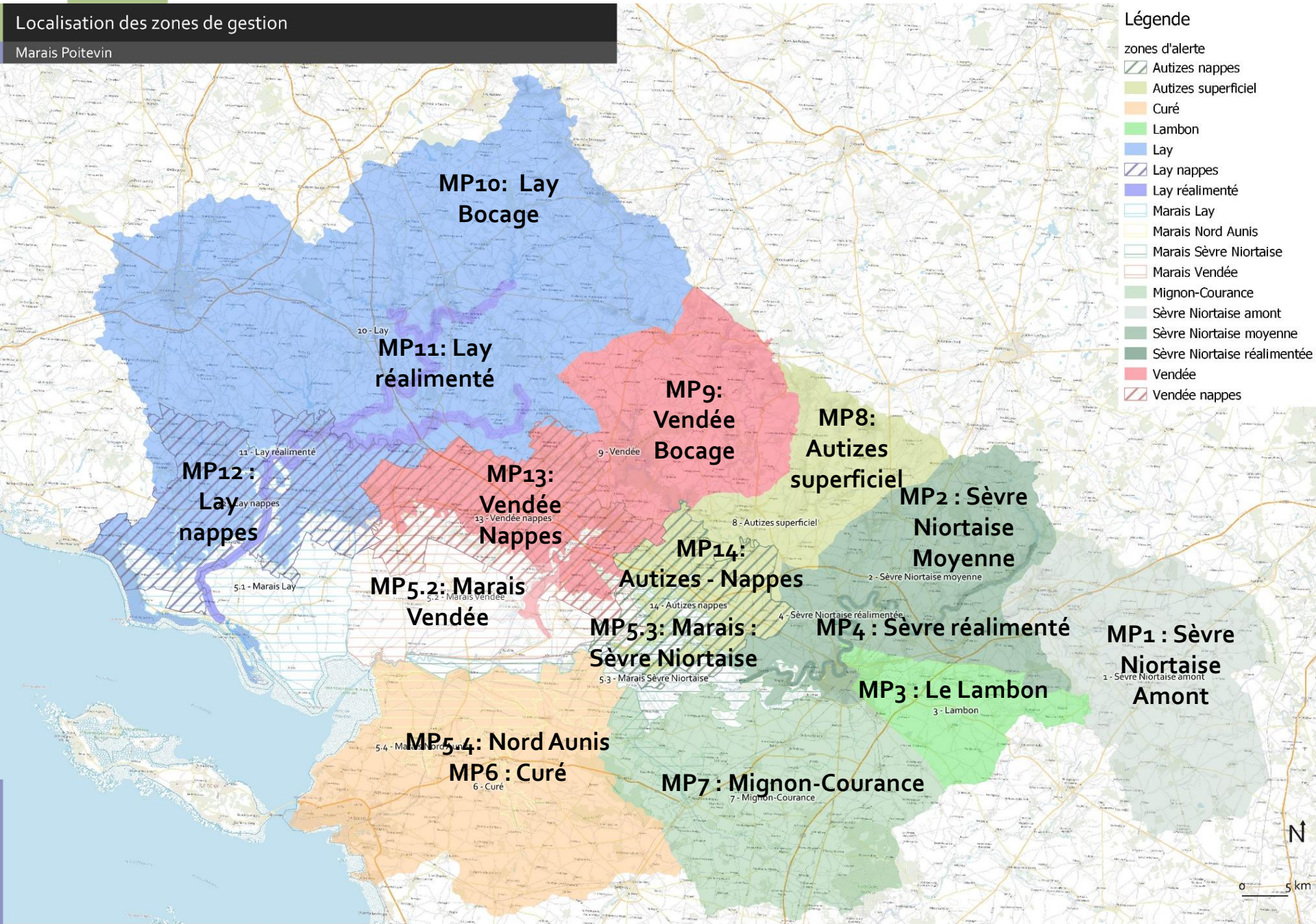
Liberté • Égalité • Fraternité
RÉPUBLIQUE FRANÇAISE

Localisation des zones de gestion

Marais Poitevin

Légende

- zones d'alerte
- Autizes nappes
- Autizes superficiel
- Curé
- Lambon
- Lay
- Lay nappes
- Lay réalimenté
- Marais Lay
- Marais Nord Aunis
- Marais Sèvre Niortaise
- Marais Vendée
- Mignon-Courance
- Sèvre Niortaise amont
- Sèvre Niortaise moyenne
- Sèvre Niortaise réalimentée
- Vendée
- Vendée nappes





Etablissement public
du Marais poitevin

II - Bilan de la saison d'irrigation 2023



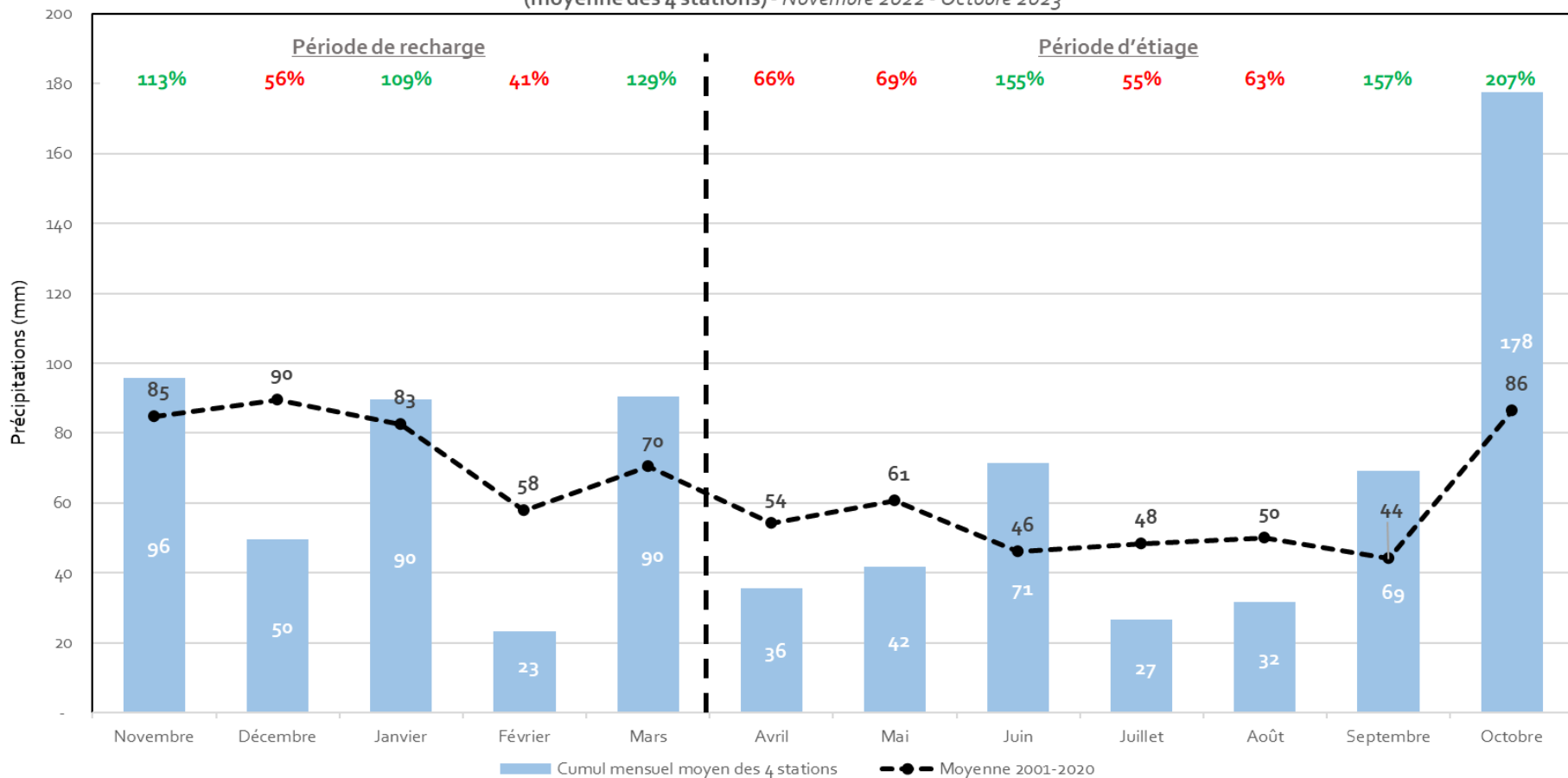
Liberté • Égalité • Fraternité
RÉPUBLIQUE FRANÇAISE



Etablissement public
du Marais poitevin

II- Bilan de la saison d'irrigation 2023 : Bilan de la pluviométrie

Pluviométrie sur les 4 stations MétéoFrance de Sainte Gemme la Plaine, Fontenay le Comte, Niort, et la Rochelle
(moyenne des 4 stations) - Novembre 2022 - Octobre 2023

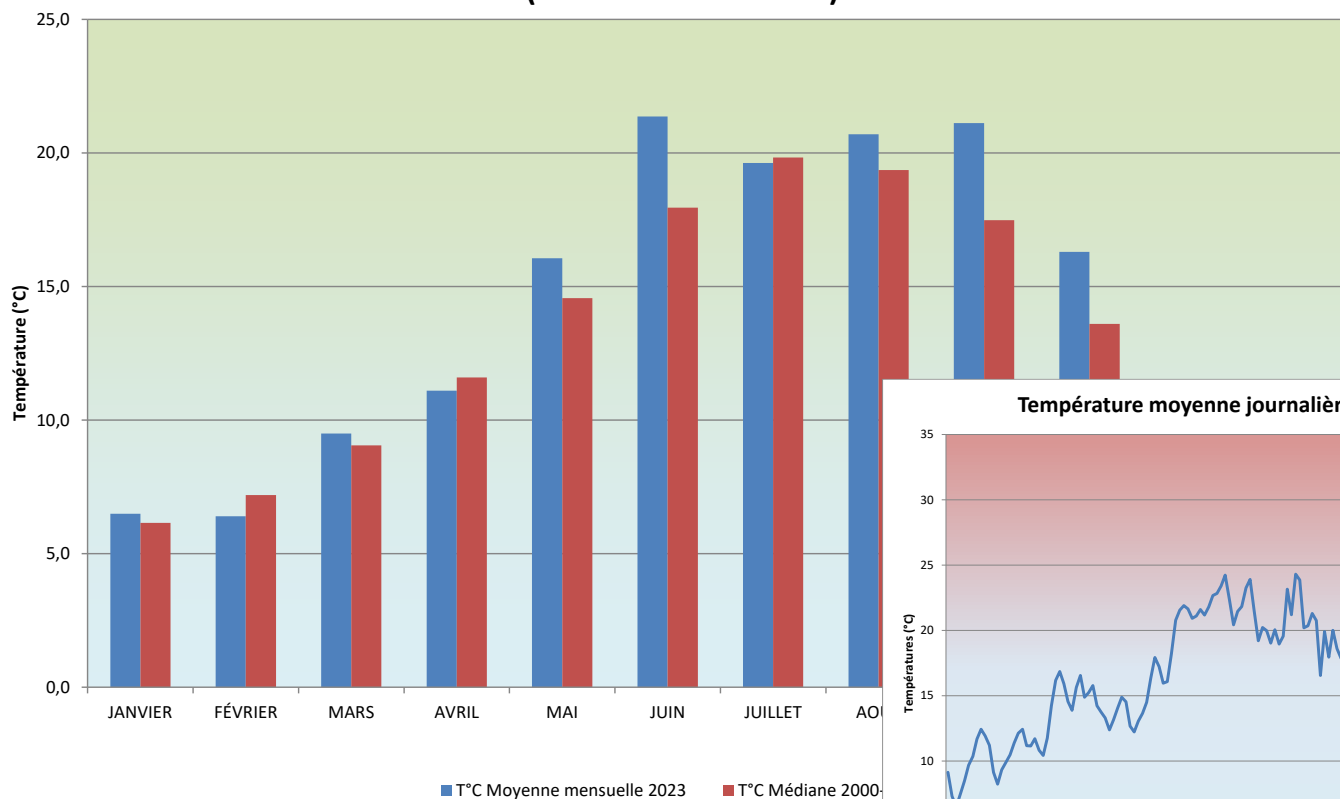




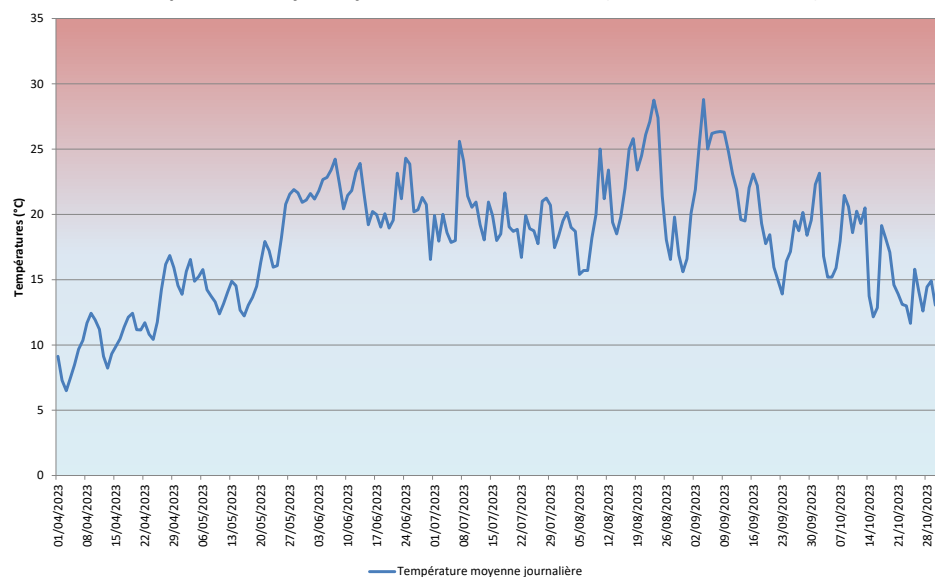
Etablissement public
du Marais poitevin

II- Bilan de la saison d'irrigation 2023 : Météorologie

Températures moyennes mensuelles 2023 (Ste Gemme la Plaine)



Température moyenne journalière estivale 2023 (Ste Gemme la Plaine)

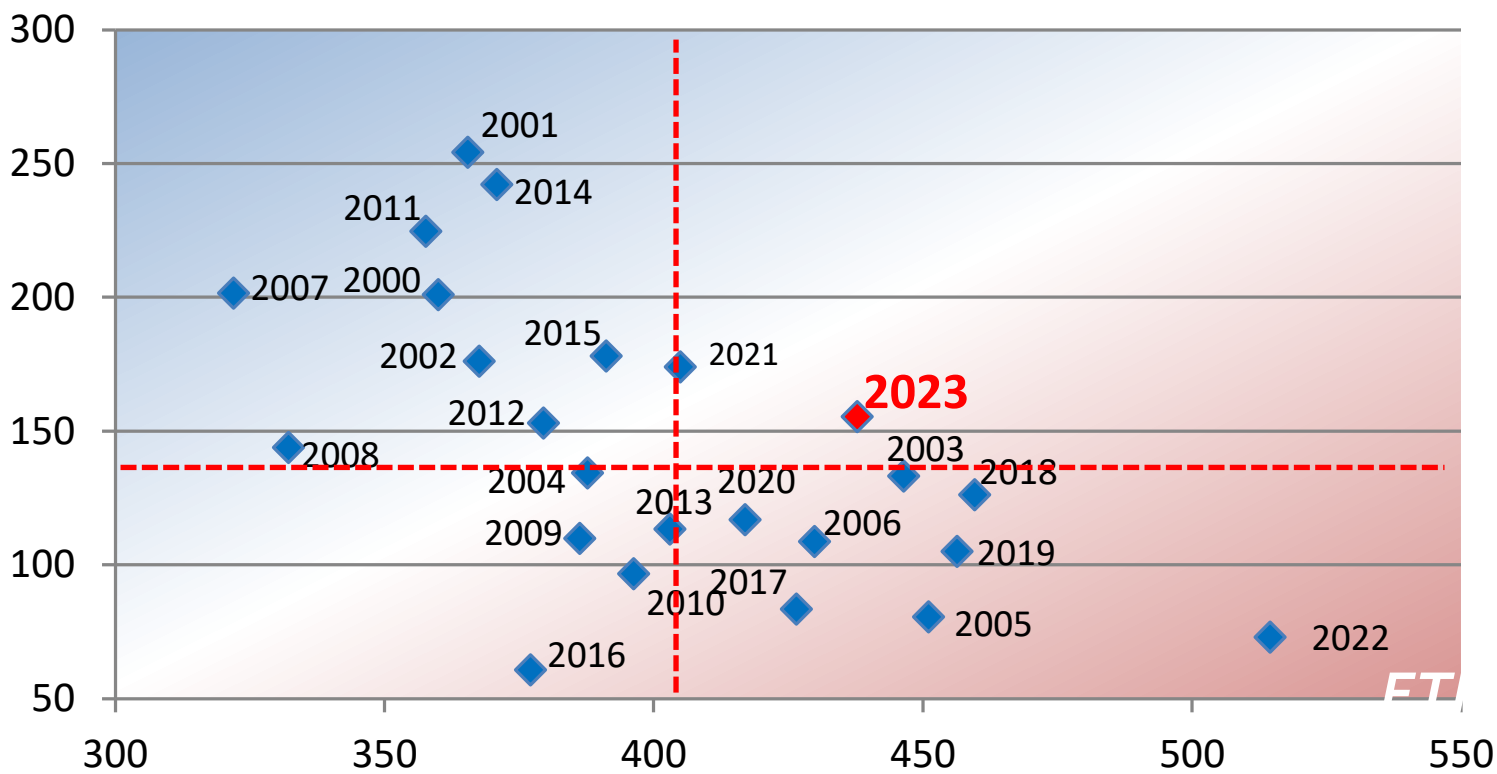




Etablissement public
du Marais poitevin

II- Bilan de la saison d'irrigation 2023 : Météorologie

ETP - Pluie du 01/06 au 31/08



II- Bilan de la saison d'irrigation 2023 : Bilan des mesures de gestion

Restrictions beaucoup moins importantes qu'en 2022:

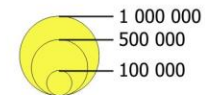
- mesures d'auto-gestion début juin sur l'ensemble des secteurs, puis plus limitées en fonction des indicateurs
- franchissement des seuils d'alerte et d'alerte renforcée plus tardif
- coupure plus tardive sur les secteurs superficiels (mi-août)

Synthèse des consommations en 2023

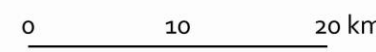
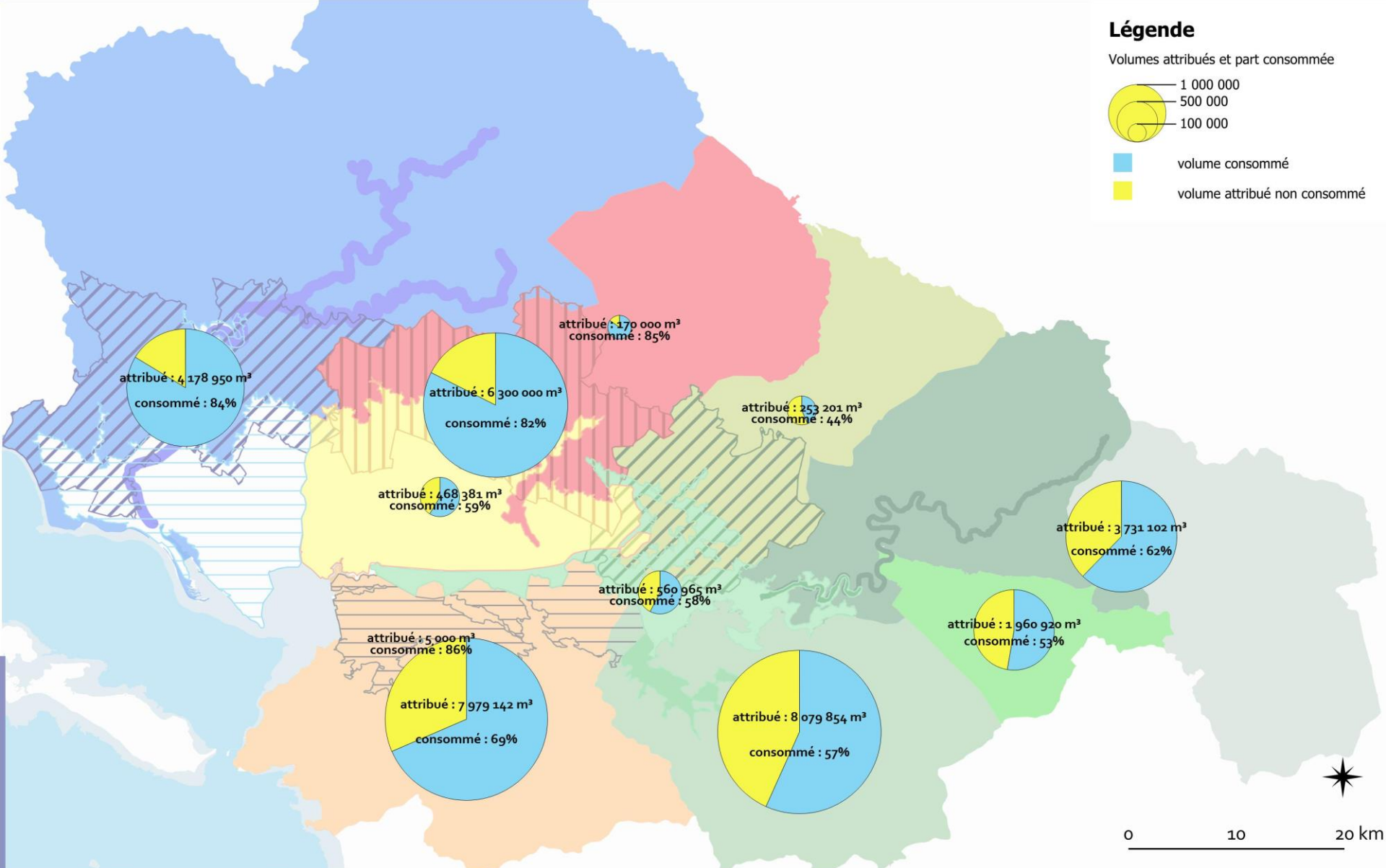
Volumes consommés au printemps/été par unité de gestion et par rapport aux volumes autorisés

Légende

Volumes attribués et part consommée



■ volume consommé
■ volume attribué non consommé





Etablissement public
du Marais poitevin

III - Plan annuel de répartition 2024



Liberté • Égalité • Fraternité
RÉPUBLIQUE FRANÇAISE

III- PAR 2024 : rappels

- Tous les prélèvements d'irrigation **> 1 000 m³/an**, sauf usage domestique et abreuvement du bétail
- Ouvrages de prélèvement **réglementairement autorisés** (DDT)
- Volumes Printemps-Été (du 01/04/2024 au 31/10/2024)
- Volumes Hiver (du 01/11/2024 au 31/03/2025)
- Concerne environ 1 150 irrigants et 1 932 points de prélèvement répartis sur 15 unités de gestion.



Etablissement public
du Marais poitevin

III- PAR 2024 : contexte

- Pas de nouvelle réserve de substitution
- Projection 2024 : volumes autorisés – plafonds à ne pas dépasser pour les volumes printemps - été

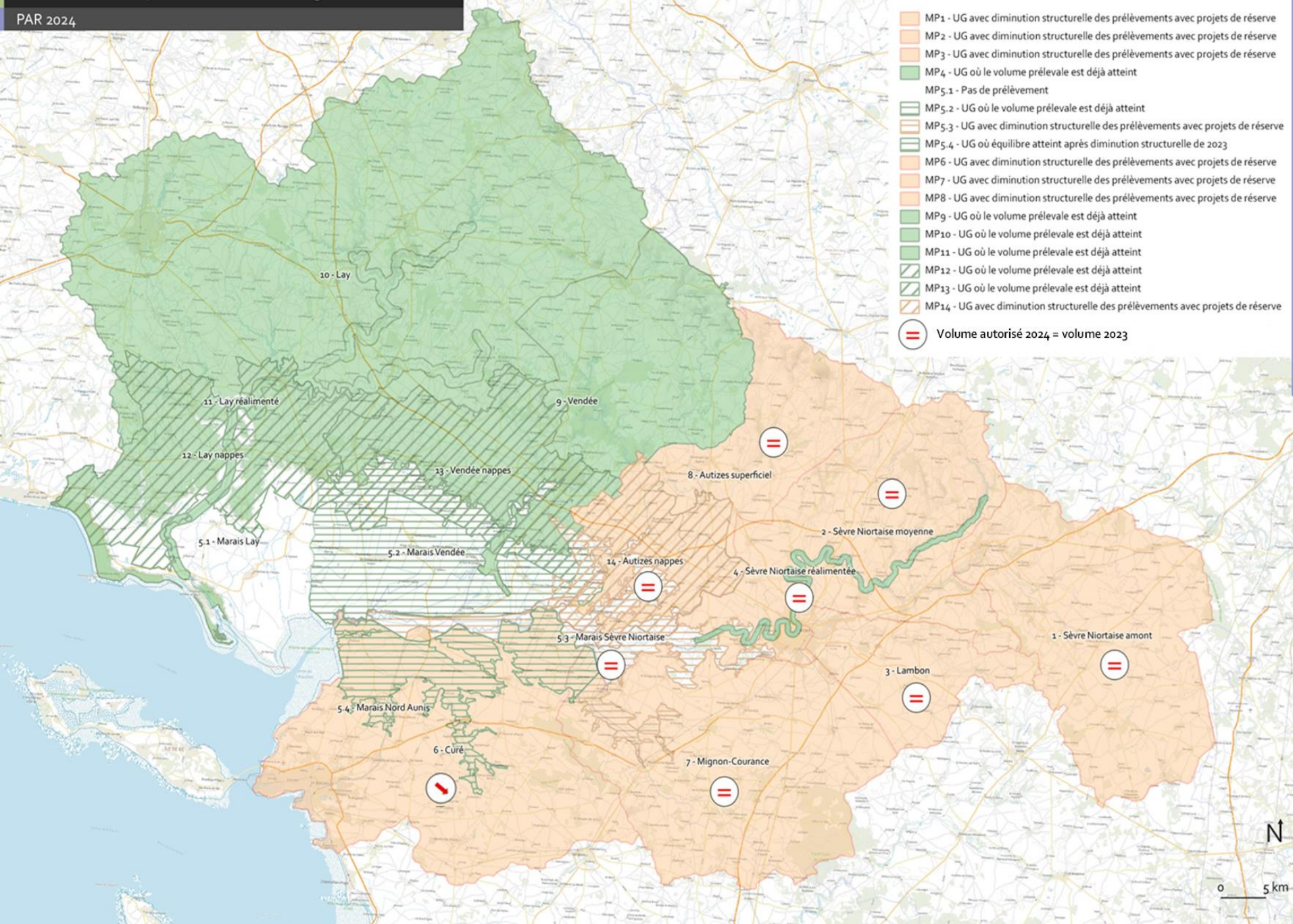
Unité de Gestion		Volumes autorisés 2024 (en m3) - Projection AUP 2	
		Printemps - été	Hiver
MP1+MP2	Sèvre Niortaise Moyenne et Amont	4 312 162	565 600
MP3	Lambon	2 157 786	142 800
MP4	Sèvre Niortaise réalimentée	0	3 000 000
MP5.2	Marais Vendée	468 381	352 000
MP5.3	Marais Sèvre Niortaise	656 450	288 670
MP5.4	Marais Nord Aunis	5000	0
MP6	Curé	7 879 142	79 500
MP7	Mignon	9 145 921	724 850
MP8	Autizes superficiel	265 071	416 000
MP9	Vendée bocage	170 000	2 710 390
MP10	Lay bocage	1 270 000	15 085 139
MP11	Lay réalimenté	4 520 000	8 400 000
MP12	Lay nappes	4 180 000	2 515 330
MP13	Vendée nappes	6 300 000	6 138 287
MP14	Autizes nappes	2 691 172	2 779 360
TOTAL		44 021 085	43 197 926

Carte d'état d'équilibre des unités de gestion

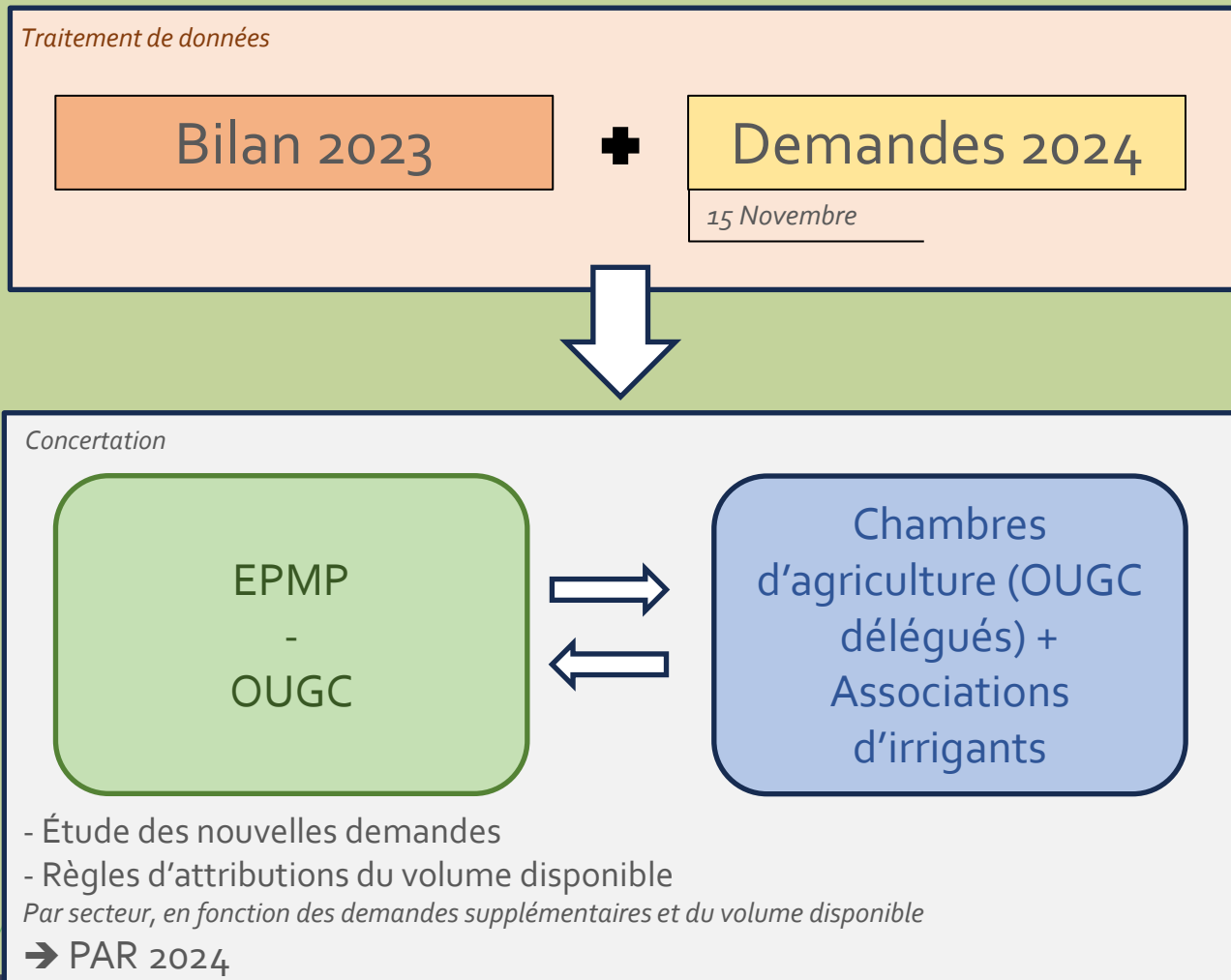
PAR 2024

Légende

- MP1 - UG avec diminution structurelle des prélèvements avec projets de réserve
- MP2 - UG avec diminution structurelle des prélèvements avec projets de réserve
- MP3 - UG avec diminution structurelle des prélèvements avec projets de réserve
- MP4 - UG où le volume prélevé est déjà atteint
- MP5.1 - Pas de prélèvement
- MP5.2 - UG où le volume prélevé est déjà atteint
- MP5.3 - UG avec diminution structurelle des prélèvements avec projets de réserve
- MP5.4 - UG où l'équilibre est atteint après diminution structurelle de 2023
- MP6 - UG avec diminution structurelle des prélèvements avec projets de réserve
- MP7 - UG avec diminution structurelle des prélèvements avec projets de réserve
- MP8 - UG avec diminution structurelle des prélèvements avec projets de réserve
- MP9 - UG où le volume prélevé est déjà atteint
- MP10 - UG où le volume prélevé est déjà atteint
- MP11 - UG où le volume prélevé est déjà atteint
- MP12 - UG où le volume prélevé est déjà atteint
- MP13 - UG où le volume prélevé est déjà atteint
- MP14 - UG avec diminution structurelle des prélèvements avec projets de réserve
- Volume autorisé 2024 = volume 2023



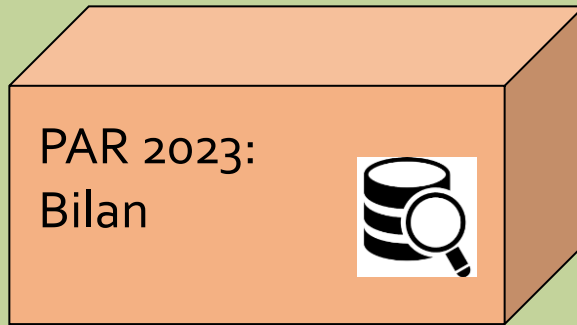
III- PAR 2024 : méthodologie de travail



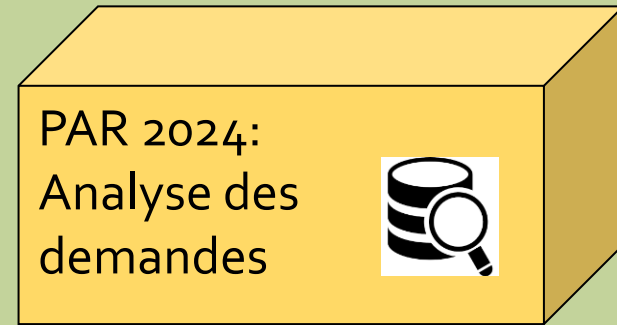


Etablissement public
du Marais poitevin

III- PAR 2024 : méthodologie de travail



- Pénalités pour non-retour d'index (1)
- Dépassement de volume annuel (2)
- Non respect des règles des structures porteuses de projet de gestion collective (7)

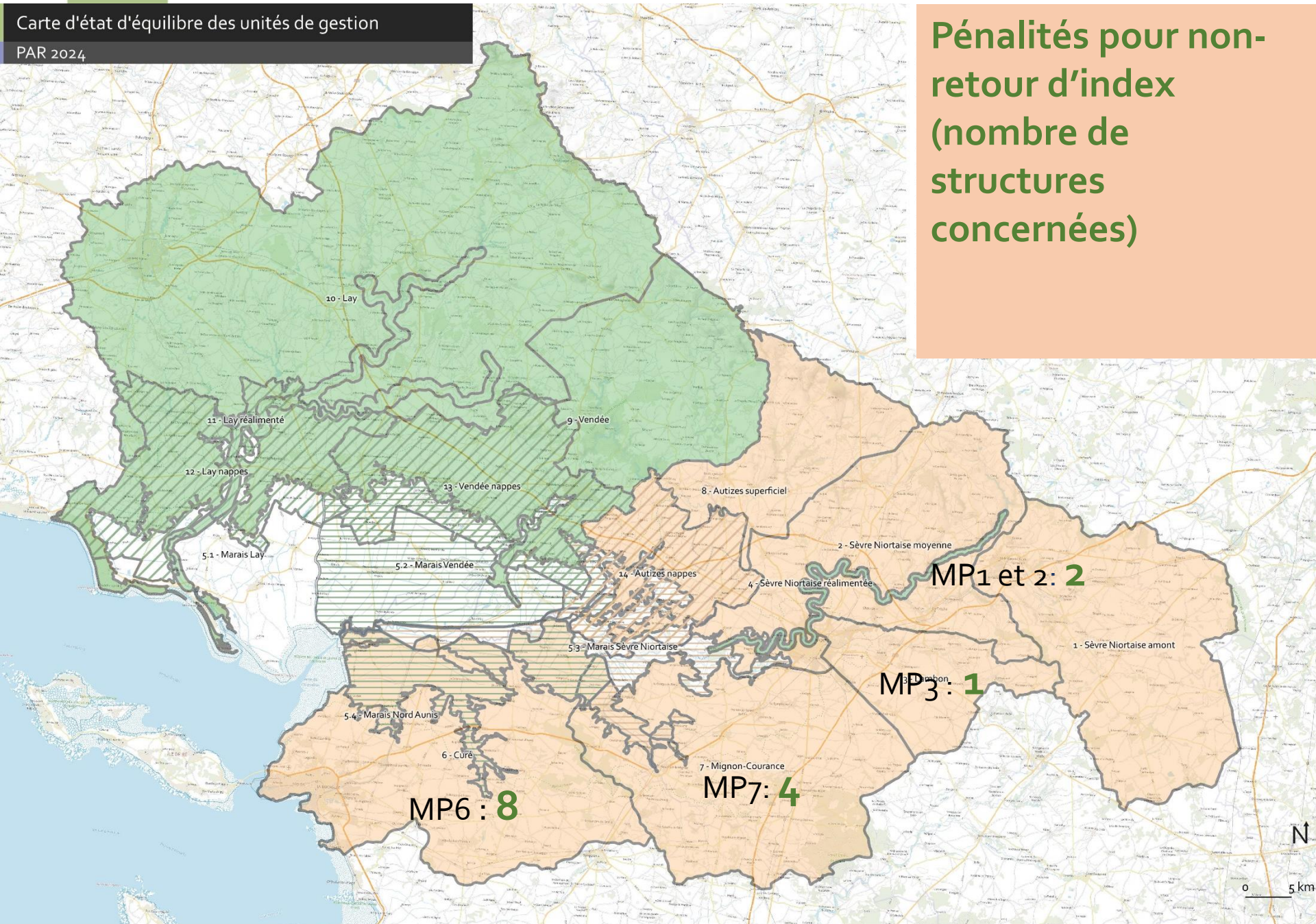


- Arrêt d'irrigations (3)
- Nouvelles demandes (4)
- Baisse (5) ou augmentation des demandes existantes (6)

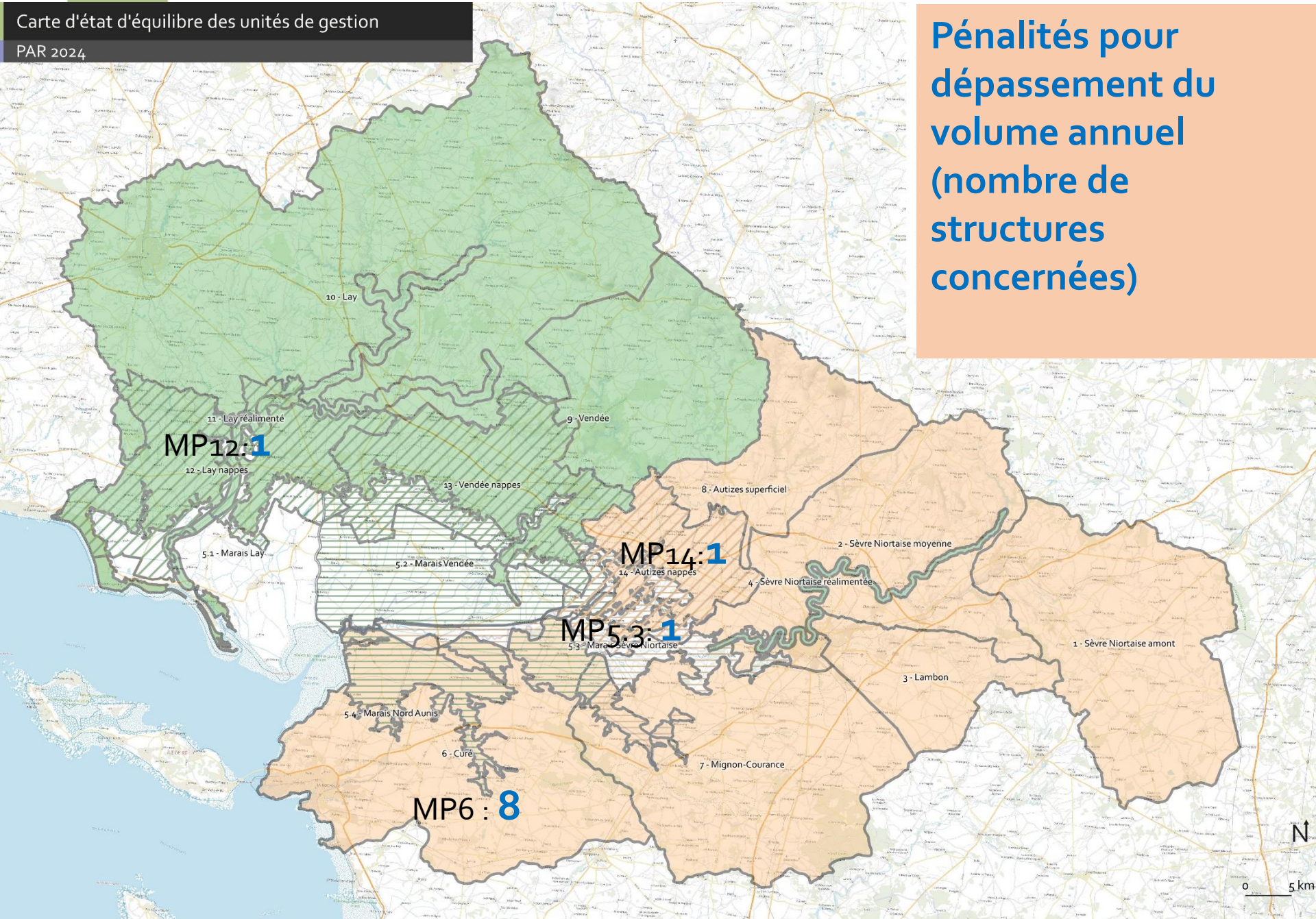


(1) + (2) + (3) + (5) + (7) = Volume disponible à réattribuer (4) et (6) dans la limite des plafonds par unité de gestion

Pénalités pour non-retour d'index
(nombre de structures concernées)

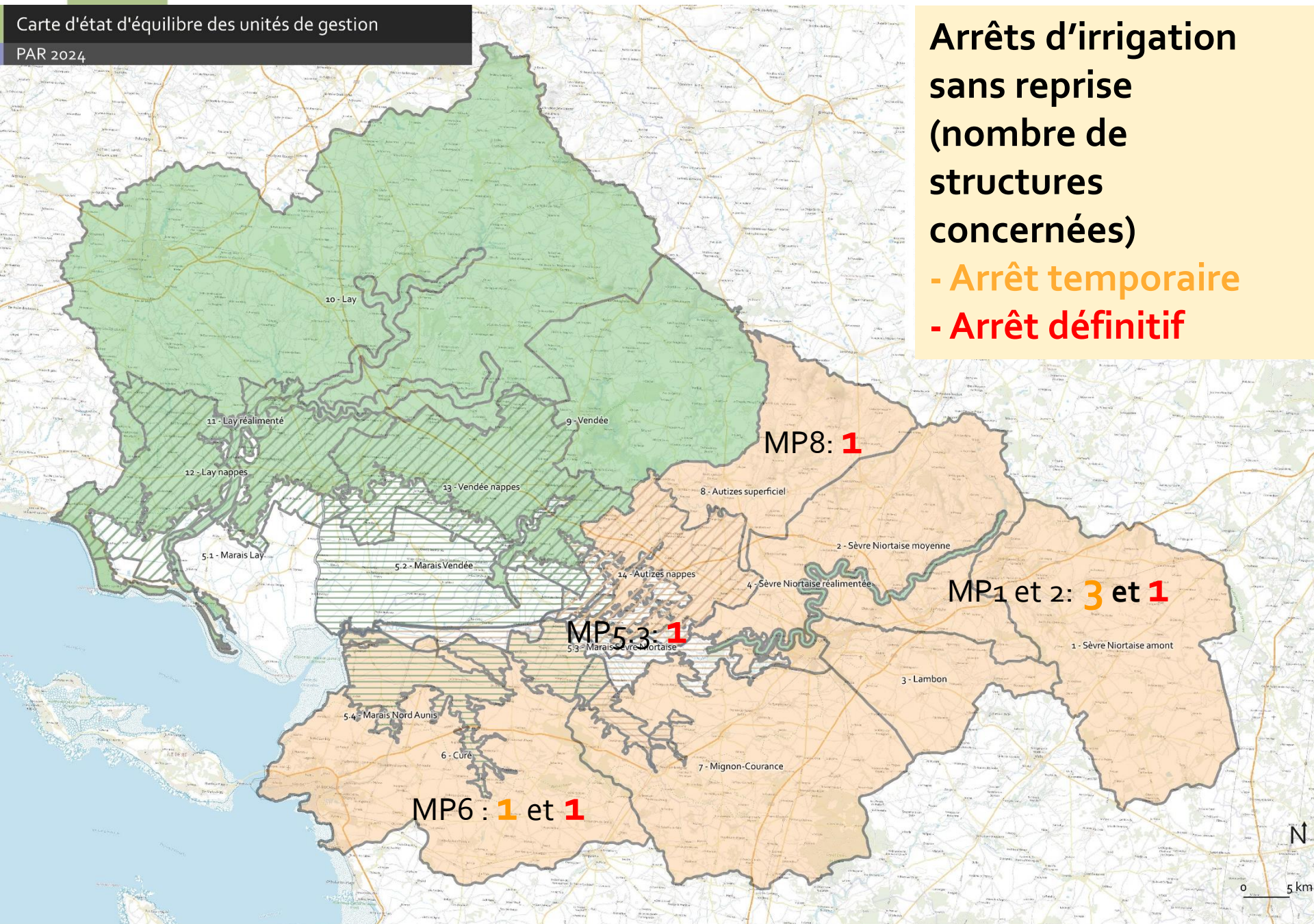


Pénalités pour dépassement du volume annuel (nombre de structures concernées)

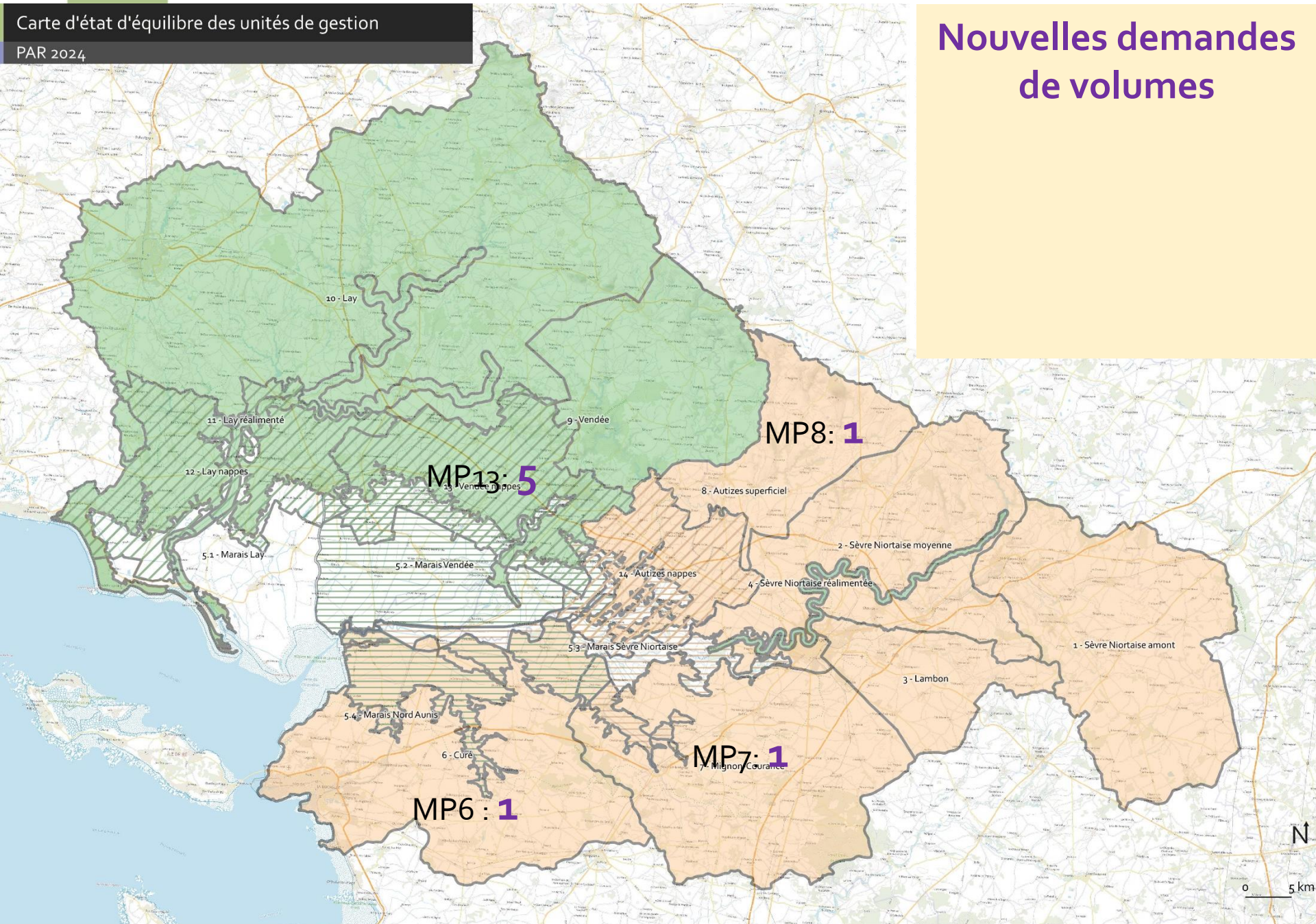


Arrêts d'irrigation sans reprise (nombre de structures concernées)

- Arrêt temporaire
- Arrêt définitif



Nouvelles demandes de volumes



III- PAR 2024 : méthodologie de travail

Pénalités pour non respect des règles des structures porteuses de projet:

- Impayés à la CACG:
1 structure → passage à 1 050 m³ sur milieu, 0 m³ en retenue
- Impayés à la Coop de l'eau 79:
21 structures → de -30% à -90%, puis passage à 1 050 m³ en fonction du nombre d'années d'impayés

III- PAR 2024 : Réattribution du Volume disponible

- Quand volume disponible > demandes supplémentaires alors volume 2024 = volume demandé
- Cas pour les secteurs de **Sèvre-Niortaise-Mignon** : MP1, MP2, MP3, MP5.3, et MP7
- Cas pour les secteurs des **Autizes** où les demandes sont stables d'année en année: MP8 et MP14
- Quand Volume disponible < demandes supplémentaires alors Règles spécifiques

III- PAR 2024 : Réattribution du Volume disponible – Règles spécifiques

MP6 Curé

- Baisse 100 000 m³ → nouvelle référence pour 2024
- Priorité : < 30 000 m³

MP10 Lay bocage

- Priorité : < 10 000 m³
- Utilisation d'un indicateur supplémentaire intégrant la SAU

MP12 Lay nappes

- Priorité < 60 000 m³

MP13 Vendée nappes

- Priorité : < 30 000 m³ puis le restant entre les demandes supplémentaires
- Utilisation d'un indicateur supplémentaire intégrant la SAU

III- PAR 2024 : Synthèse des volumes autorisés

Printemps-été				
Bassin		Enveloppe 2024	Proposition volume autorisé EPMP 2024	Volume prélevable AUP n°2
MP1	Sèvre Niortaise Amont	4 312 162	3 801 686	1 744 182
MP2	Sèvre Niortaise Moyenne		54 000	
MP3	Lambon	2 157 786	1 815 342	989 160
MP4	Sèvre Niortaise réalimentée	-	-	-
MP5.2	Marais Vendée	468 381	468 381	468 381
MP5.3	Marais Sèvre Niortaise	656 450	566 670	488 050
MP5.4	Marais Nord Anis	5 000	5 000	5 000
MP6	Curé	7 879 142	7 879 142	4 700 000
MP7	Mignon - Courance	9 145 921	7 647 918	3 028 144
MP8	Autizes superficiel	265 071	237 001	218 000
MP9	Vendée superficiel	170 000	170 000	170 000
MP10	Lay superficiel	1 270 000	1 270 000	1 270 000
MP11	Lay réalimenté	4 520 000	4 520 000	4 520 000
MP12	Lay nappes	4 180 000	4 180 000	4 180 000
MP13	Vendée nappes	6 300 000	6 300 000	6 300 000
MP14	Autizes nappes	2 691 172	2 691 172	2 400 000
TOTAL		44 021 085	41 606 312	30 480 917

Hiver	
Bassin	Proposition EPMP volume 2024
MP1	505 500
MP2	26 000
MP3	138 500 ↓
MP4	3 000 000
MP5.2	474 475 ↑
MP5.3	290 000
MP5.4	-
MP6	96 500 ↓
MP7	997 850 ↑
MP8	321 700 ↓
MP9	2 547 101 ↑
MP10	16 267 396 ↑
MP11	8 400 000
MP12	2 515 330 ↓
MP13	6 220 257
MP14	2 756 576
TOTAL	44 557 185



Etablissement public
du Marais poitevin

IV - Prochaines étapes

- Avis de la Commission consultative pour la répartition des prélèvements
- Consultation par voie électronique pour vote du CA
- Instruction par les DDT(M), validation par les Préfets et information des Coderst
- Avant le 31 mars : information des irrigants par l'EPMP
- 1^{er} avril : début de la saison d'irrigation