

Etablissement public
du Marais poitevin

Commission spécialisée chargée de proposer la répartition des prélèvements d'eau

28 février 2023



Liberté • Égalité • Fraternité
RÉPUBLIQUE FRANÇAISE

Ordre du jour

I - Bilan de la saison d'irrigation 2022

II - Plan annuel de répartition 2023

- Rappels

- Contexte

- Méthodologie de travail

- Critères d'attribution des volumes

- Proposition de PAR

III - Prochaines étapes



Etablissement public
du Marais poitevin

I - Bilan de la saison d'irrigation 2022

- Météorologie
- Bilan des consommations

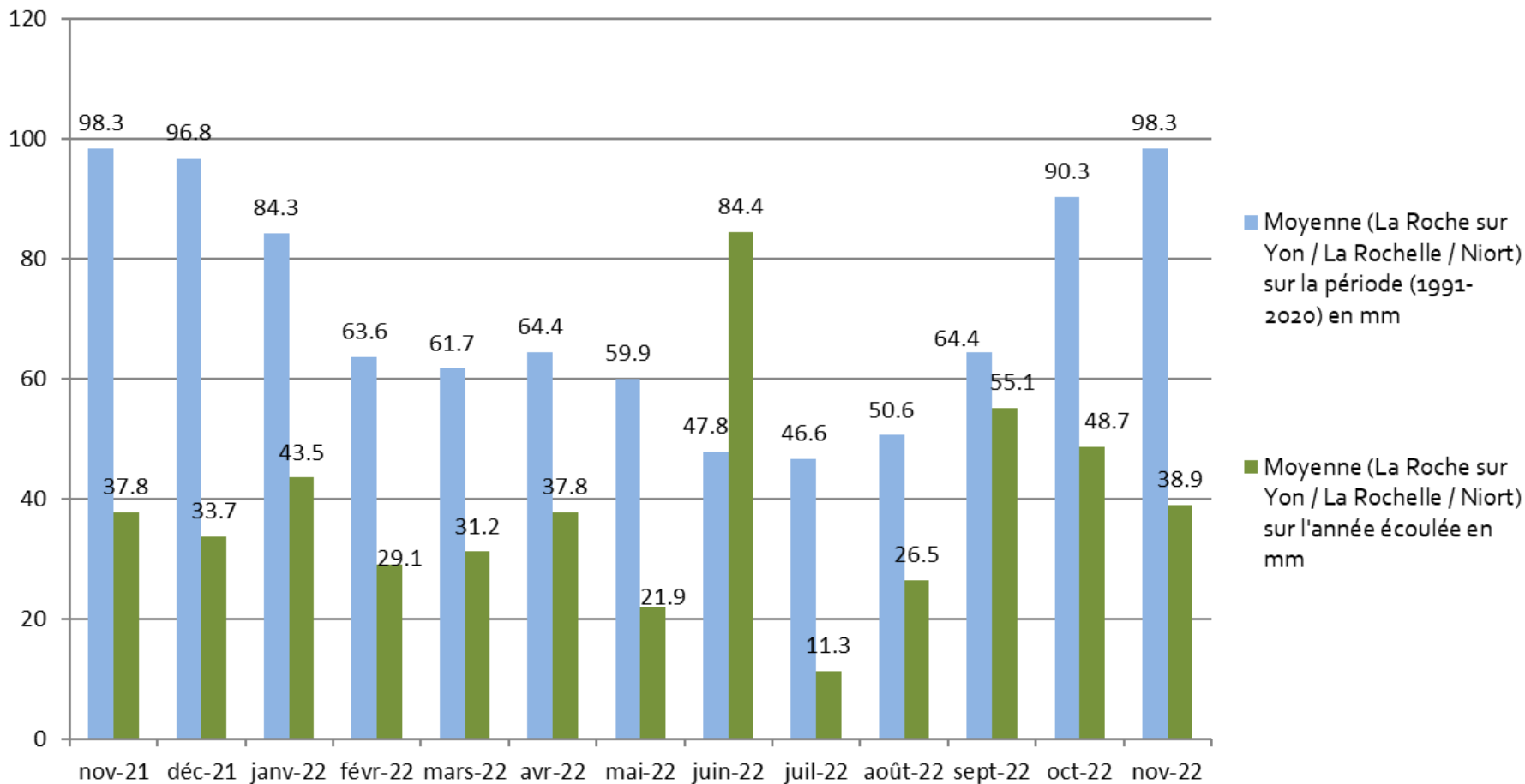


Etablissement public
du Marais poitevin

I- Bilan de la saison d'irrigation 2022 : bilan de la pluviométrie (1)

Pluviométrie sur le Marais poitevin
au cours de la dernière année

Hauteur d'eau
(mm)

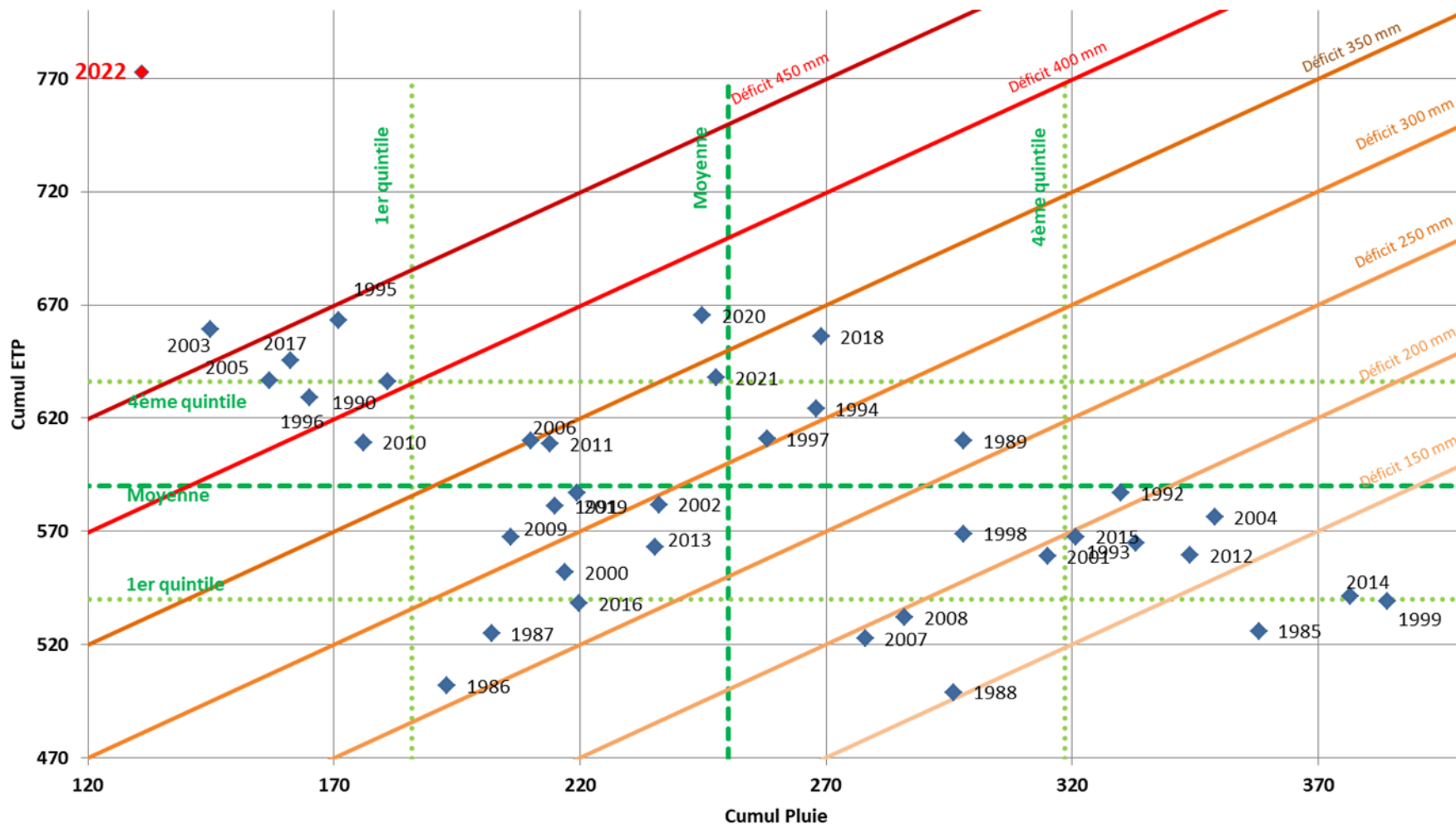


I- Bilan de la saison d'irrigation 2022 : Météorologie

Variabilité des 38 derniers étés sur le plan climatique

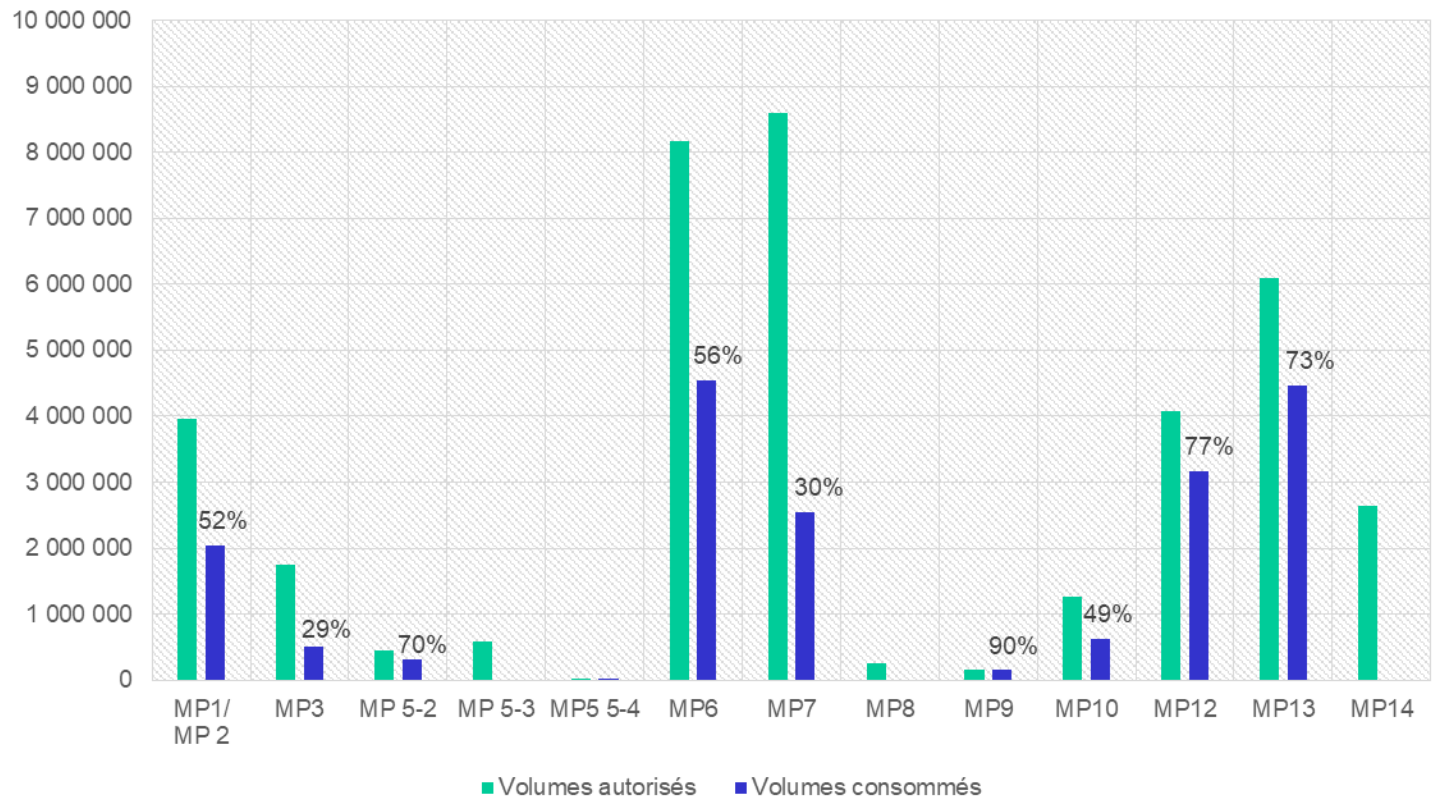
(Hypothèse RU de 50 mm au 01/04)

(avril à août) - (Données MétéoFrance Ste Gemme la Plaine)



I- Bilan de la saison d'irrigation 2022 : bilan des consommations Printemps-été

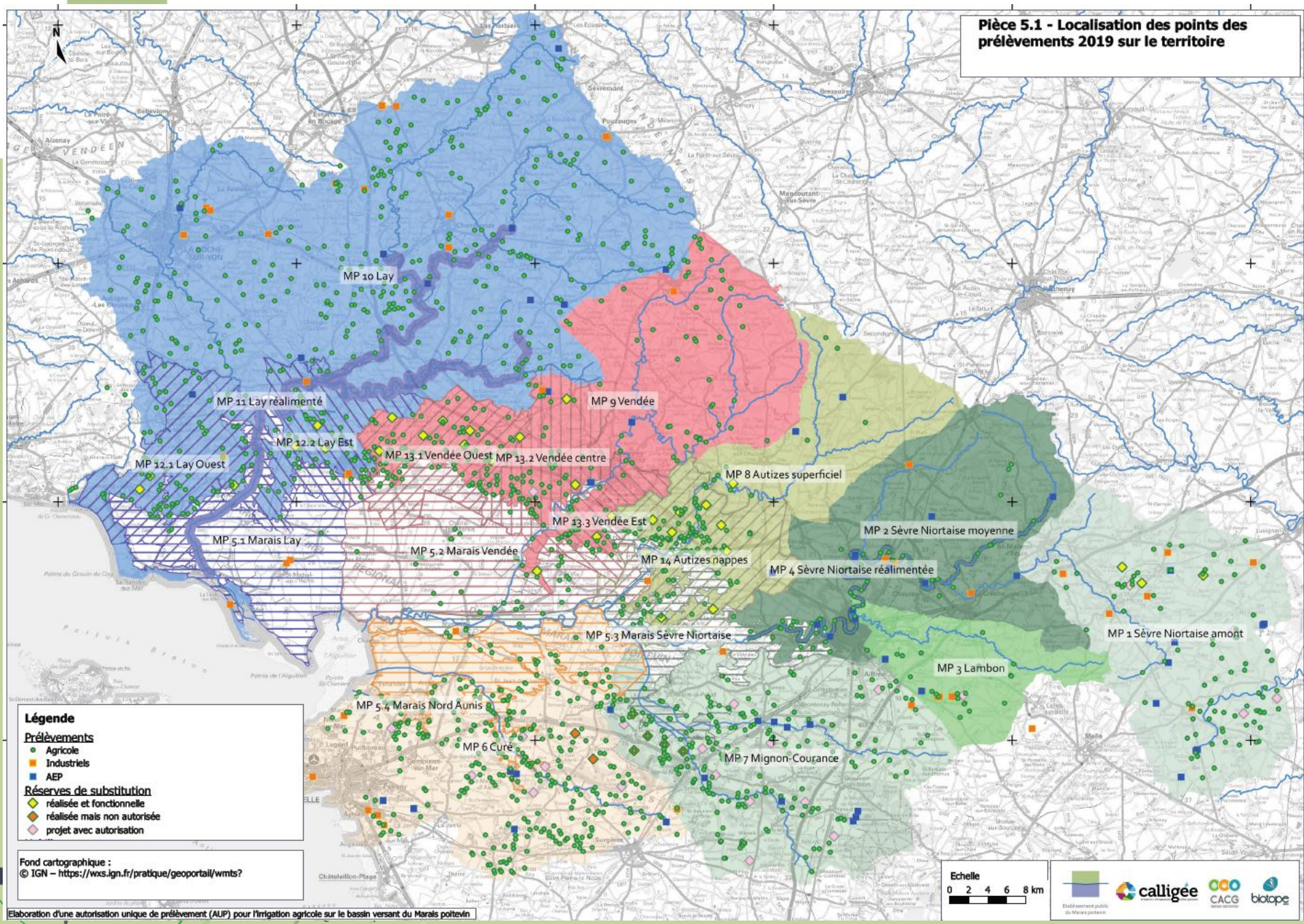
Volumes PRINTEMPS/ ETE autorisés et consommés en
2022



II- PAR 2023 : rappels

- Répartition des volumes pour l'irrigation (prélèvements d'irrigation > 1 000 m³/an) sur le périmètre de l'OUGC
- Ouvrages réglementairement autorisés
- Volumes Printemps-Été (du 01/04/2023 au 31/10/2023)
- Volumes Hiver (du 01/11/2023 au 31/03/2024)
- Concerne environ 1 150 irrigants et 1 932 points de prélèvement répartis sur 15 unités de gestion.

Pièce 5.1 - Localisation des points des prélèvements 2019 sur le territoire



- Légende**
- Prélèvements**
- Agricole
 - Industriels
 - AEP
- Reserves de substitution**
- ◆ réalisée et fonctionnelle
 - ◆ réalisée mais non autorisée
 - ◆ projet avec autorisation

Fond cartographique :
 © IGN - <https://wxs.ign.fr/pratique/geoportail/wmts?>

Echelle
 0 2 4 6 8 km







Etablissement public
du Marais poitevin

II- PAR 2023 : contexte

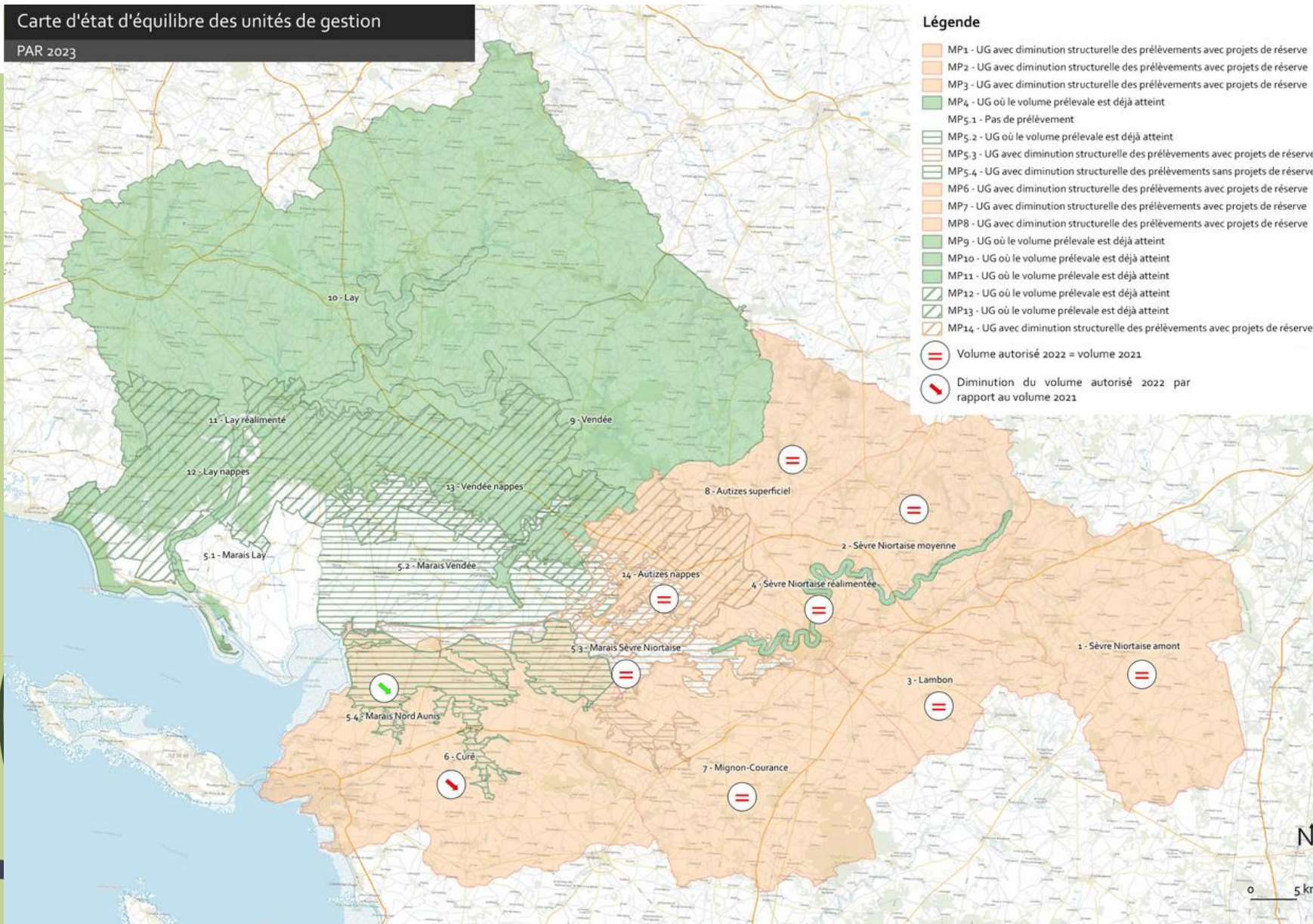
- Pas de nouvelle réserve de substitution
- Projection 2023 : volumes autorisés – plafonds à ne pas dépasser pour les volumes printemps - été

Unité de Gestion		Volumes autorisés 2023 (en m3) - Projection AUP 2	
		Printemps - été	Hiver
MP1+MP2	Sèvre Niortaise Moyenne et Amont	4 312 162	565 600
MP3	Lambon	2 157 786	142 800
MP4	Sèvre Niortaise réalimentée	0	3 000 000
MP5.2	Marais Vendée	468 381	352 000
MP5.3	Marais Sèvre Niortaise	656 450	288 670
MP5.4	Marais Nord Aunis 	5000	0
MP6	Curé 	7 979 142	79 500
MP7	Mignon	9 145 921	724 850
MP8	Autizes superficiel	265 071	416 000
MP9	Vendée	170 000	2 710 390
MP10	Lay	1 270 000	15 085 139
MP11	Lay réalimenté	4 520 000	8 400 000
MP12	Lay nappes	4 180 000	2 515 330
MP13	Vendée nappes	6 300 000	6 138 287
MP14	Autizes nappes	2 691 172	2 779 360
TOTAL		44 121 085	43 197 926

II- PAR 2023 : contexte

Carte d'état d'équilibre des unités de gestion

PAR 2023



II- PAR 2023 : méthodologie de travail

- Réception des demandes de volumes par les OUGC délégués au 15 novembre
- Travail d'analyse de données, réunions entre les représentants des irrigants, les OUGC délégués et l'EPMP
- Proposition d'un premier PAR
- Validation par l'EPMP des règles d'attribution

II- PAR 2023 : Règles de base

- Tous les prélèvements d'irrigation **> 1 000 m³/an**, sauf usage domestique et abreuvement du bétail
- Ouvrages de prélèvement **réglementairement autorisés** (DDT)
- **Adhésion obligatoire** aux structures porteuses de projets collectifs sur les bassins concernés
- **Pénalités** appliquées à hauteur du **dépassement** du volume autorisé et pour **non-retour des index** de campagne
- **Pénalités** pour **non-paiement** de la redevance de l'OUGC

II- PAR 2023 : Règles communes

Règles communes :

- Enveloppe 2023 \leq enveloppe 2022
- Volume 2023 = demande 2023 si demande \leq volume 2022 ou référence
- Volume 2023 = demande 2023 si reprise d'exploitation
- Volume 2023 = volume 2022 ou référence – pénalités dépassements et index manquants
- Volume 2023 = 1 050 m³ si non engagé
- Volume 2023 = 0 m³ si pas de demande

Règles spécifiques en cas de demande 2023 > volume 2022 ou volume de référence

II- PAR 2023 : Règles et chiffres spécifiques SNM

En cas de demande de volume supplémentaire Printemps / été :

Volume 2023 = demande 2023 (MP1,MP2,MP3 et MP7) car assez de volume libéré pour satisfaire toutes les demandes

Bassin	Nb dépassements > 500 m ³	Nb non retour index (> 1 manques ou dates clefs)	Nb impayés COOP79/CACG	Nb nouveaux irrigants	Volume libéré
MP1	0	2 irrigants (8% et 18%)	3	1 nouvel irrigant	15 188 m ³
MP2					
MP3	0	0	3	0	133 579 m ³
MP5.3	2 (3 405m ³)	0	1 impayé CACG (5 000 m ³)	0	8 405 m ³
MP7	2 (5 605 m ³)	6 irrigants (2% à 20%)	3	3 nouveaux irrigants (6 500 m ³ p-e, 32 000 m ³ hiver)	101 562 m ³

II- PAR 2023 : Règles et chiffres spécifiques Curé et Marais Nord Aunis

Baisse structurelle de 200 000 m³ des volumes printemps-été sur MP6 :

- Protection des volumes < 30 000 m³

En cas de demande de volume supplémentaire :

Sur MP6 :

- Attribution du volume libéré en priorité pour l'installation de nouveaux irrigants
- Réattribution du volume précaire en priorité pour les irrigants avec un volume total < 30 000 m³

Bassin	Nb dépassements > 500 m ³	Nb non retour index (> 1 manques ou dates clefs)	Nb non engagés	Nb nouveaux irrigants	Volume libéré
MP5.4	0	0	0	0	0
MP6	6 irrigants (34 585m ³)	8 irrigants (2% à 20%)	0	2	63 446 m ³

II- PAR 2023 : Règles et chiffres spécifiques Lay-Vendée

En cas de demande de volume supplémentaire :

Sur MP5.2 : attribution du précaire pour les demandes supplémentaires

Sur MP9: pas de volume libéré

Sur MP10:

- Attribution en priorité pour les volumes de moins de 30 000 m³ et pour les nouveaux
- Attribution du restant pour les demandes supplémentaires

Bassin	Nb dépassements > 500 m ³	Nb non retour index (> 1 manques ou dates clefs)	Nb impayés CACG	Nb nouveaux irrigants	Volume libéré
MP5.2	6 irrigants (43 161 m ³)	5 irrigants (4 à 16%)	0	0	28 822 m ³
MP9	0	0	0	0	0
MP10	1 irrigant (2 044 m ³)	0	0	3 nouvelles demandes hivernales	2 044 m ³

II- PAR 2023 : Règles et chiffres spécifiques nappes sud-Vendée

En cas de demande de volume supplémentaire :

Sur MP13:

- Attribution en priorité pour les volumes de moins de 30 000 m³ et pour les nouveaux
- Attribution du restant pour les demandes supplémentaires

Sur MP12:

- Attribution en priorité pour les volumes de moins de 30 000 m³ puis attribution du volume restant à hauteur de 26% de la demande supplémentaire

Bassin	Nb dépassements > 500 m ³	Nb non retour index (> 1 manques ou dates clefs)	Nb impayés CACG	Nb nouveaux irrigants	Volume libéré
MP12	0	0	2	2 irrigants (3 000 m ³ et 15 000 m ³)	80 731 m ³
MP13	6 irrigants (29 176 m ³)	3 irrigants (2 à 14%)	2	0	94 998 m ³
MP14	3 irrigants (37 375 m ³)	0	2	0	207 004 m ³

II- PAR 2023 : Synthèse des volumes hivernaux

Hiver			
Bassin	Volume autorisé 2022	Proposition volume autorisé EPMP 2023	Évolution par rapport à 2022
MP1	504 500	505 500	↑ 1 000
MP2	28 500	26 000	↓ - 2 500
MP3	141 800	141 800	→ -
MP4	2 926 000	3 000 000	↑ 74 000
MP5.2	441 640	464 475	↑ 22 835
MP5.3	289 670	290 000	↑ 330
MP5.4	-	-	→ -
MP6	107 500	91 500	↓ - 16 000
MP7	644 850	756 850	↑ 112 000
MP8	415 000	345 500	↓ - 69 500
MP9	2 502 014	2 548 400	↑ 46 386
MP10	15 812 525	16 075 886	↑ 263 361
MP11	8 400 000	8 400 000	→ -
MP12	2 515 330	2 515 330	→ -
MP13	6 168 447	6 168 447	→ -
MP14	2 756 576	2 756 576	→ -
TOTAL	43 654 352	44 086 264	↑ 431 912

II- PAR 2023 : Synthèse des volumes printemps-été

Printemps-été						
Bassin	Volume autorisé 2022	Enveloppe 2023	Proposition volume autorisé EPMP 2023	Évolution par rapport à 2022	VP AUP2	
MP1	Sèvre Niortaise Amont	4 054 144	4 312 162	↓ - 332 202	1 744 182	
MP2	Sèvre Niortaise Moyenne	65 200				
MP3	Lambon	1 812 800	2 157 786	↑ 155 381	989 160	
MP4	Sèvre Niortaise réalimentée	-	-	→ -	-	
MP5.2	Marais Vendée	468 381	468 381	→ -	468 381	
MP5.3	Marais Sèvre Niortaise	596 970	656 450	↓ - 36 005	488 050	
MP5.4	Marais Nord Anis	5 997	5 000	↓ - 997	5 000	
MP6	Curé	8 161 946	7 979 142	↓ - 182 804	4 700 000	
MP7	Mignon	8 662 567	9 145 921	↓ - 338 661	3 028 144	
MP8	Autizes superficiel	252 001	265 071	↓ - 18 800	218 000	
MP9	Vendée superficiel	170 000	170 000	→ -	170 000	
MP10	Lay superficiel	1 269 998	1 270 000	↑ 2	1 270 000	
MP11	Lay réalimenté	4 520 000	4 520 000	→ -	4 520 000	
MP12	Lay nappes	4 180 000	4 180 000	→ -	4 180 000	
MP13	Vendée nappes	6 300 000	6 300 000	→ -	6 300 000	
MP14	Autizes nappes	2 651 152	2 691 172	↓ - 195 604	2 400 000	
TOTAL		43 171 156	44 121 085	↓ - 949 690	30 480 917	



Etablissement public
du Marais poitevin

III - Prochaines étapes

- Echanges en cours avec les OUGC délégués
- Validation par le CA de l'EPMP du 07 mars 2023
- Information des CODERST du PAR validé par les DDT(M)
- Avant le 31 mars : information des volumes aux irrigants
- 1er avril : début de la saison d'irrigation
- Préparation de la future campagne de gestion