

Etablissement public
du Marais poitevin

Commission spécialisée chargée de proposer la répartition des prélèvements d'eau

1^{er} mars 2022



Liberté • Égalité • Fraternité
RÉPUBLIQUE FRANÇAISE

Ordre du jour

I - Bilan de la saison d'irrigation 2021

II - Plan annuel de répartition 2022

- Rappels
- Contexte
- Méthodologie de travail
- Critères d'attribution des volumes
- Proposition de PAR

III - Prochaines étapes



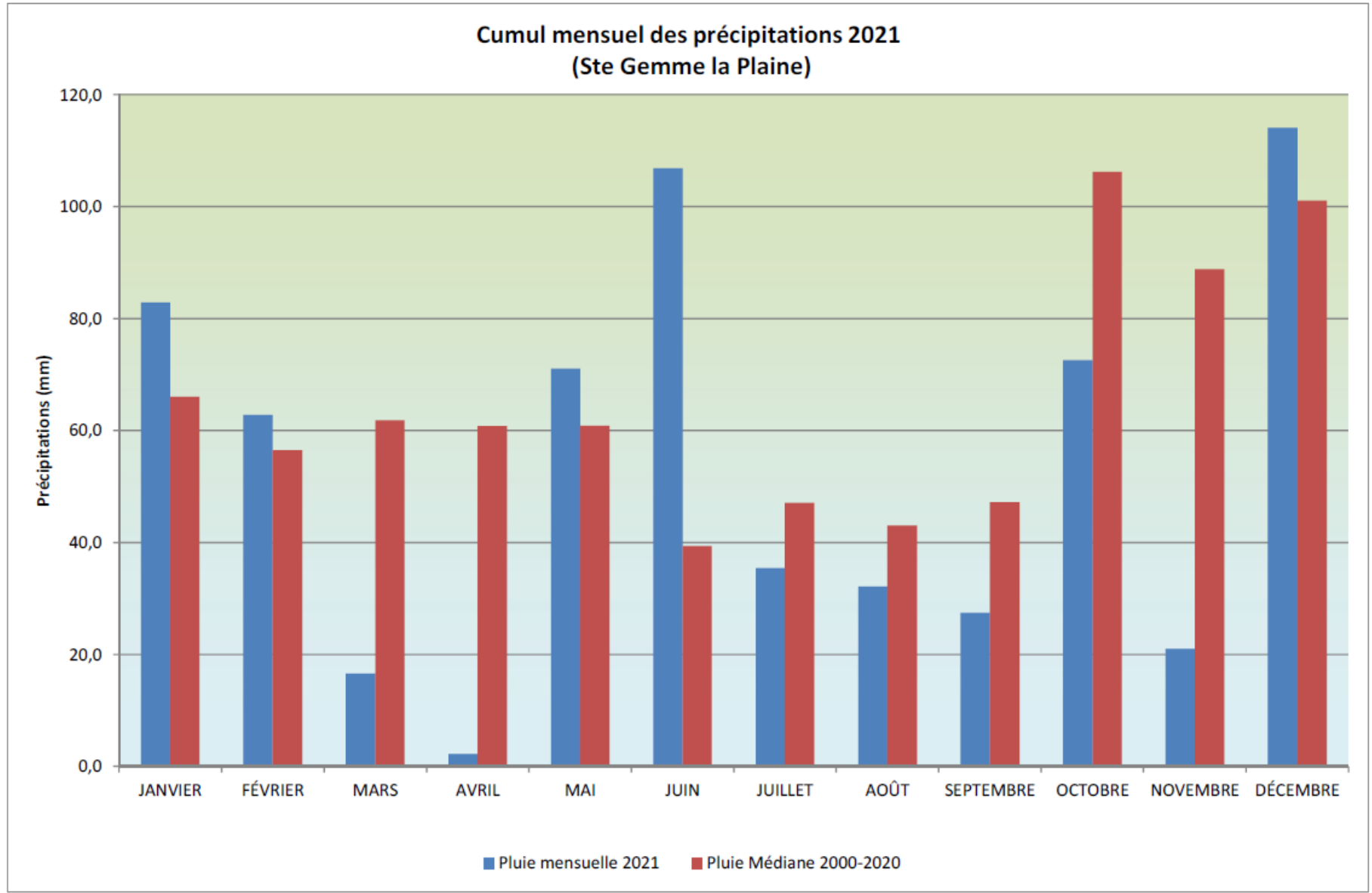
Etablissement public
du Marais poitevin

I - Bilan de la saison d'irrigation 2021

- Météorologie
- Bilan des consommations



I- Bilan de la saison d'irrigation 2021 : Météorologie (1)

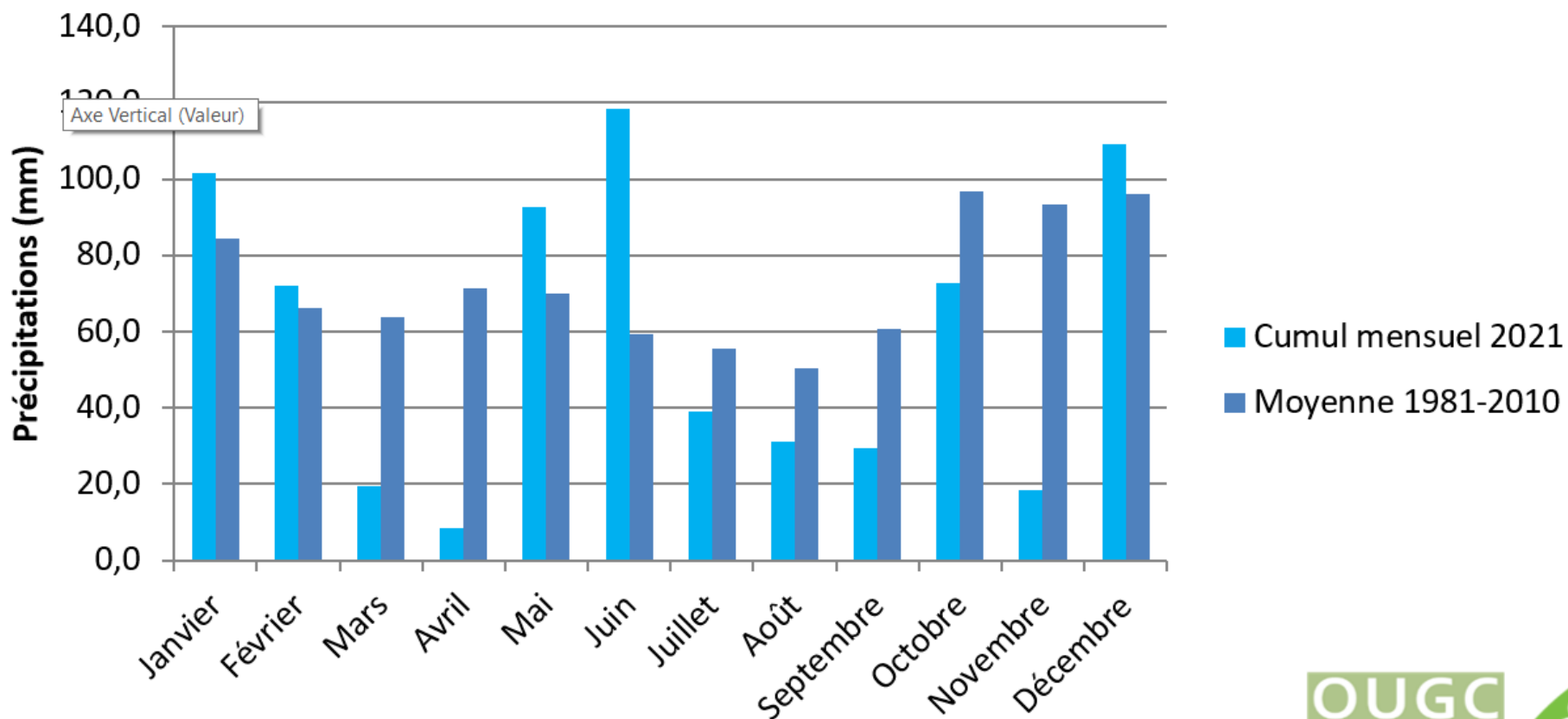




Etablissement public
du Marais poitevin

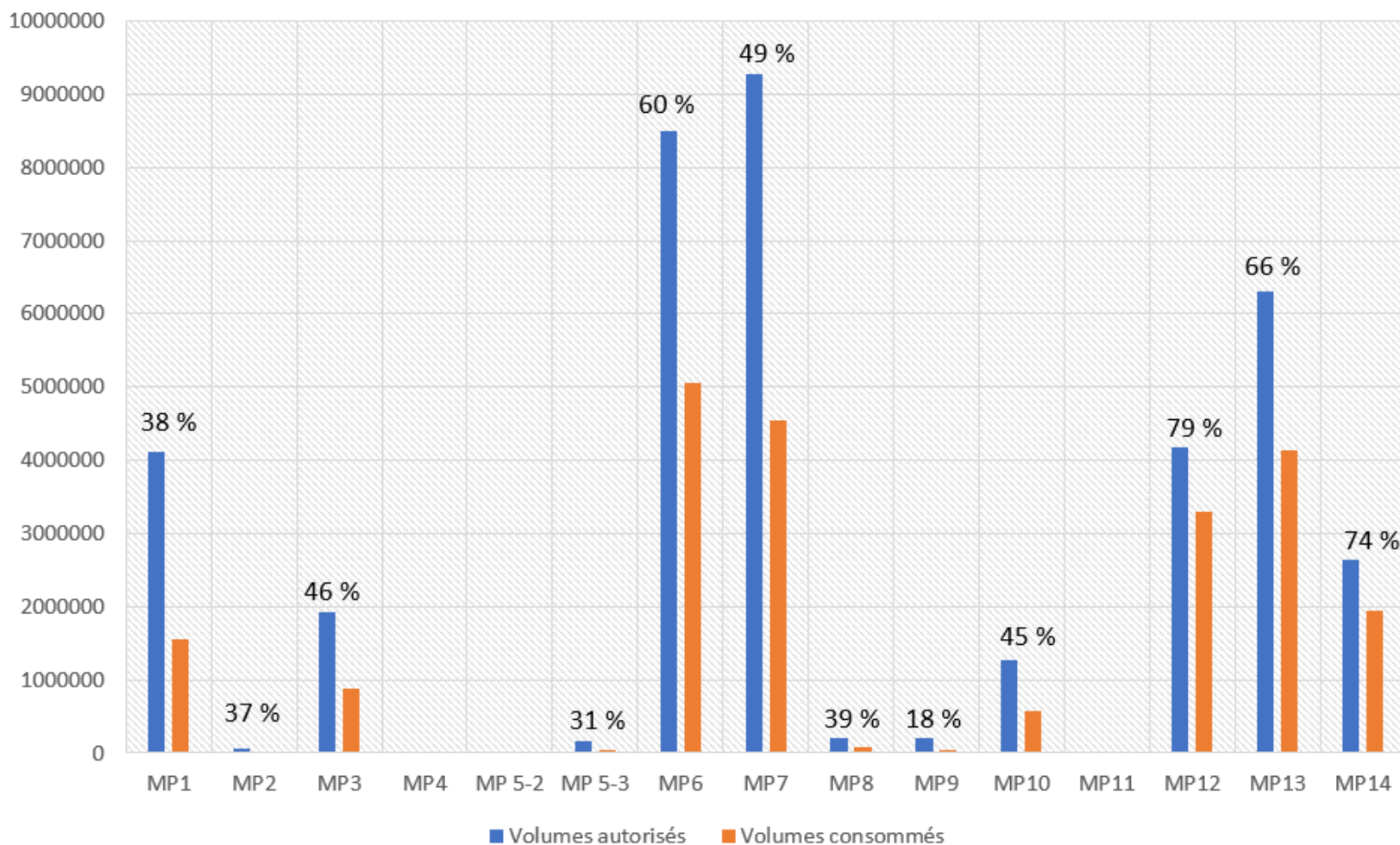
I- Bilan de la saison d'irrigation 2021 : Météorologie (2)

Cumul mensuel des précipitations (Niort)



I - Bilan de la saison d'irrigation 2021 : bilan consommations Printemps/Eté

Volumes PRINTEMPS/ ETE autorisés et consommés en 2021





Etablissement public
du Marais poitevin

II- PAR 2022 : rappels

- Répartition des volumes pour l'irrigation (prélèvements d'irrigation > 1 000 m³/an) sur le périmètre de l'OUGC
- Ouvrages réglementairement autorisés
- Volumes Été (du 01/04/2022 au 31/10/2022)
- Volumes Hiver (du 01/11/2022 au 31/03/2023)
- Concerne environ 1 150 irrigants et 1 932 points de prélèvement répartis sur 15 unités de gestion.



Etablissement public
du Marais poitevin

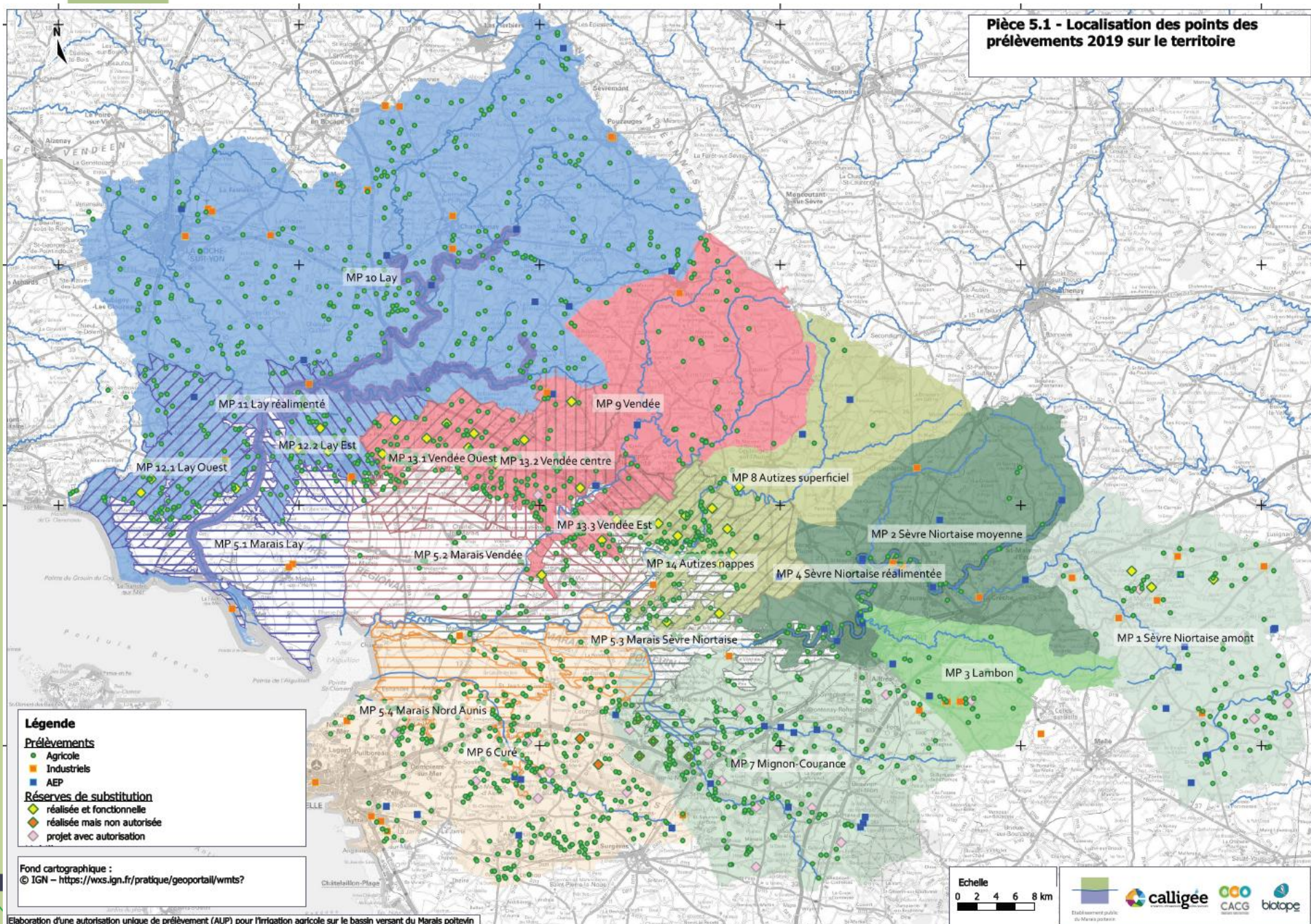
II- PAR 2022 : rappels

- Carte des unités de gestion



Liberté • Égalité • Fraternité
RÉPUBLIQUE FRANÇAISE

Pièce 5.1 - Localisation des points des prélèvements 2019 sur le territoire



Légende

Prélèvements

- Agricole
- Industriels
- AEP

Réserves de substitution

- ◆ réalisée et fonctionnelle
- ◆ réalisée mais non autorisée
- ◆ projet avec autorisation

Fond cartographique :
 © IGN – <https://wxs.ign.fr/pratique/geoportail/wmts?>

Echelle
 0 2 4 6 8 km





Etablissement public
du Marais poitevin

II- PAR 2022 : contexte

- Arrêté d'AUP n° 2 signé le 9 novembre 2021
- Projection 2022 : volumes autorisés – plafonds à ne pas dépasser pour les volumes printemps - été

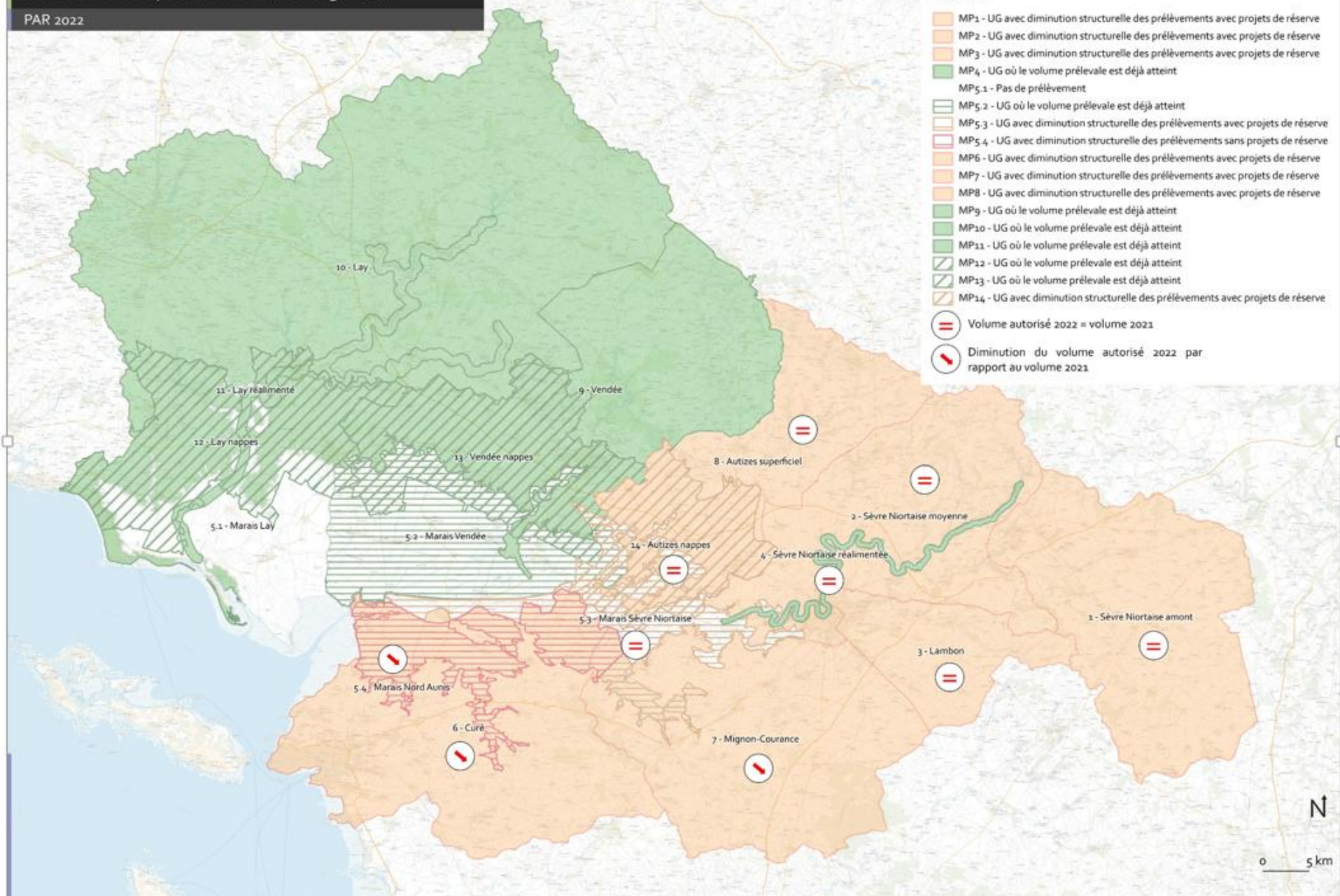
Unité de Gestion		Volumes autorisés 2022 (en m3) - Projection AUP 2	
		Printemps - été	Hiver
MP1+MP2	Sèvre Niortaise Moyenne et Amont	4 312 162	565 600
MP3	Lambon	2 157 786	142 800
MP4	Sèvre Niortaise réalimentée	0	3 000 000
MP5.2	Marais Vendée	468 381	352 000
MP5.3	Marais Sèvre Niortaise	656 450	288 670
MP5.4	Marais Nord Aunis	5997	0
MP6	Curé	8 179 142	79 500
MP7	Mignon	9 145 921	724 850
MP8	Autizes superficiel	265 071	416 000
MP9	Vendée	170 000	2 710 390
MP10	Lay	1 270 000	15 085 139
MP11	Lay réalimenté	4 520 000	8 400 000
MP12	Lay nappes	4 180 000	2 515 330
MP13	Vendée nappes	6 300 000	6 138 287
MP14	Autizes nappes	2 691 172	2 779 360
TOTAL		44 322 082	43 197 926

Carte d'état d'équilibre des unités de gestion

PAR 2022

Légende

- MP1 - UG avec diminution structurelle des prélèvements avec projets de réserve
- MP2 - UG avec diminution structurelle des prélèvements avec projets de réserve
- MP3 - UG avec diminution structurelle des prélèvements avec projets de réserve
- MP4 - UG où le volume prélevé est déjà atteint
- MP5.1 - Pas de prélèvement
- MP5.2 - UG où le volume prélevé est déjà atteint
- MP5.3 - UG avec diminution structurelle des prélèvements avec projets de réserve
- MP5.4 - UG avec diminution structurelle des prélèvements sans projets de réserve
- MP6 - UG avec diminution structurelle des prélèvements avec projets de réserve
- MP7 - UG avec diminution structurelle des prélèvements avec projets de réserve
- MP8 - UG avec diminution structurelle des prélèvements avec projets de réserve
- MP9 - UG où le volume prélevé est déjà atteint
- MP10 - UG où le volume prélevé est déjà atteint
- MP11 - UG où le volume prélevé est déjà atteint
- MP12 - UG où le volume prélevé est déjà atteint
- MP13 - UG où le volume prélevé est déjà atteint
- MP14 - UG avec diminution structurelle des prélèvements avec projets de réserve
- Volume autorisé 2022 = volume 2021
- Diminution du volume autorisé 2022 par rapport au volume 2021



II- PAR 2022 : méthodologie de travail

- Réception des demandes de volumes par les OUGC délégués au 15 novembre
- Travail d'analyse de données, réunions entre les représentants des irrigants, les OUGC délégués et l'EPMP
- Proposition d'un premier PAR
- Validation par l'EPMP des règles d'attribution

II- PAR 2022 : Règles de base

- Tous les prélèvements d'irrigation > **1 000 m³/an**, sauf usage domestique et abreuvement du bétail
- Ouvrages de prélèvement **réglementairement autorisés** (DDT)
- **Adhésion obligatoire** aux structures porteuses de projets collectifs sur les bassins concernés
- **Pénalités** appliquées à hauteur du **dépassement** du volume autorisé et pour **non-retour des index** de campagne
- **Pénalités** pour **non-paiement** de la redevance de l'OUGC

II- PAR 2022 : Règles communes

Règles communes :

- Enveloppe 2022 \leq enveloppe 2021
- Volume 2022 = demande 2022 si demande \leq volume 2021 ou référence
- Volume 2022 = demande 2022 si reprise d'exploitation
- Volume 2022 = volume 2021 ou référence – pénalités dépassements et index manquants
- Volume 2022 = 1 050 m³ si non engagé
- Volume 2022 = 0 m³ si pas de demande

Règles spécifiques en cas de demande 2022 > volume 2021 ou volume de référence

II- PAR 2022 : Règles et chiffres spécifiques SNM

En cas de demande de volume supplémentaire :

- Volume 2022 = demande 2022 (MP1,MP2,MP3 car assez de volume libéré pour satisfaire toutes les demandes)

Sur MP7 :

- Volume 2022 = demande 2022 si volume 2021 < 30 000 m³
- Réattribution du volume restant (*) à hauteur de 59,4% de la demande supplémentaire

(*) Conservation de 50 000 m³ en accord avec la Chambre d'agriculture pour de potentiels ajustements du PAR en cours de campagne

Bassin	Nb dépassements > 500 m ³	Nb non retour index (> 1 manques ou dates clefs)	Nb non engagés	Nb nouveaux irrigants	Volume disponible
MP1	0	1 irrigants (4%)	1 (-33% de son volume annuel)	1 JA (reprise d'une exploitation et de son volume de 31 500 m ³)	176 482 m ³
MP2					
MP3	0	0	1 (-33% de son volume annuel)	0	88 301 m ³
MP5.3	0	2 irrigants (6% et 10%)	0	0	59 674 m ³
MP7	0	3 irrigants (10% , 14% et 16%)	0	1 nouvel irrigant (30 000 m ³)	211 928 m ³

II- PAR 2022 : Règles et chiffres spécifiques Curé et Marais Nord Aunis

Baisse structurelle de 200 000 m³ des volumes printemps-été sur MP6 :

- Protection des volumes < 30 000 m³
- Si 30 000 < volume total < 50 000 m³, baisse de 2%, ne descend pas en dessous de 30 000 m³
- Si 50 000 m³ ≤ volume total, baisse de 3,3%

En cas de demande de volume supplémentaire :

Sur MP6 :

- Attribution du volume libéré en priorité pour l'installation de JA
- Réattribution du volume restant pour les irrigants avec un volume total < 30 000 m³ à hauteur de 56,68% de la demande supplémentaire, ne peut dépasser 30 000 m³
- Pour les irrigants pénalisés, attribution précaire basée sur la moitié de la demande supplémentaire

Bassin	Nb dépassements > 500 m ³	Nb non retour index (> 1 manques ou dates clefs)	Nb non engagés	Nb nouveaux irrigants	Volume disponible
MP5.4	0	0	0	0	0
MP6	1 irrigant (6 119 m ³)	34 irrigants (2% à 18%)	0	3 JA	59 728 m ³

II- PAR 2022 : Règles et chiffres spécifiques Lay-Vendée

En cas de demande de volume supplémentaire :

Sur MP5.2 : volume 2022 = volume de référence + 23,25 % de la demande supplémentaire

Pas de volume libéré sur les autres bassins

Bassin	Nb dépassements > 500 m ³	Nb non retour index (> 1 manques ou dates clefs)	Nb non engagés	Nb nouveaux irrigants	Volume disponible
MP5.2	0	0	0	0	28 822 m ³
MP9	1 irrigant (1 886 m ³ volume hivernal)	0	0	2 nouveaux irrigants (47 500 m ³ volume hiver)	0
MP10	1 irrigant (27 251 m ³ volume hivernal)	0	0	3 nouveaux irrigants (143 000 m ³ volume hiver et 8000 m ³ en PES)	0
MP11	0	0	0	0	0

II- PAR 2022 : Règles et chiffres spécifiques nappes sud-Vendée

En cas de demande de volume supplémentaire :

Sur MP12 : réattribution du volume libéré aux nouveaux irrigants

Sur MP13 : réattribution en faveur des structures ayant un volume/associé en dessous de la moyenne des structures demandeuses

Bassin	Nb dépassements > 500 m ³	Nb non retour index (> 1 manques ou dates clefs)	Nb non engagés	Nb nouveaux irrigants	Volume disponible
MP12	0	0	0	2 irrigants (6 697 m ³ et 10 000 m ³)	16 697 m ³
MP13	4 irrigants (de 862 à 15 271 m ³)	0	0	0	94 998 m ³
MP14	0	0	0	0	0



Etablissement public
du Marais poitevin

II- PAR 2022 : Synthèse des volumes hivernaux

Hiver					
Unité de gestion		Volume autorisé 2021	Proposition volume autorisé EPMP 2022	Évolution	Explications
MP1	Sèvre Niortaise Amont	548 600	533 000	↓ -15 600	
MP2	Sèvre Niortaise Moyenne				
MP3	Lambon	141 800	141 800	→ 0	
MP4	Sèvre Niortaise réalimentée	2 962 275	2 986 000	↑ 23 725	
MP5.2	Marais Vendée	384500	426 640	↑ 42 140	
MP5.3	Marais Sèvre Niortaise	289670	285670	↓ -4 000	en attente d'une demande
MP5.4	Marais Nord Aunis	0	0	→ 0	
MP6	Curé	98 500	107 000	↑ 8 500	
MP7	Mignon	483 850	644 850	↑ 161 000	mise en service de la réserve SEV17
MP8	Autizes superficiel	383000	246000	↓ -137 000	
MP9	Vendée	2504881	2502014	↓ -2 867	
MP10	Lay	15 415 456	15 795 525	↑ 380 069	
MP11	Lay réalimenté	8 400 000	8 400 000	→ 0	
MP12	Lay nappes	2 515 330	2 515 330	→ 0	
MP13	Vendée nappes	6220257	6195999	↓ -24 258	
MP14	Autizes nappes	2779360	2756576	↓ -22 784	
TOTAL		43 127 479	43 536 404	↑ 408 925	

II- PAR 2022 : Synthèse des volumes printemps-été

Printemps-été							
Unité de gestion		Volume autorisé 2021	Proposition volume autorisé EPMP 2022	Évolution	Volume 2022 AUP 2	Volume prélevable AUP2	Explications
MP1	Sèvre Niortaise Amont	4 186 313	4 181 929	↓ -4 384	4 312 162	1 744 182	Baisse des demandes
MP2	Sèvre Niortaise Moyenne						
MP3	Lambon	1 937 250	2 084 005	↑ 146 755	2 157 786	989 160	
MP4	Sèvre Niortaise réalimentée	0	0	→ 0	0	0	
MP5.2	Marais Vendée	468 096	468 381	↑ 285	468 381	468 381	
MP5.3	Marais Sèvre Niortaise	650 530	596 970	↓ -53 560	656 450	488 050	Baisse des demandes
MP5.4	Marais Nord Aunis	6 993	5 997	↓ -996	5 997	5 000	Baisse structurelle pour atteinte du VP en 2023
MP6	Curé	8 375 941	8 179 139	↓ -196 802	8 179 142	4 700 000	Baisse structurelle concertée de 200 000 m3 par rapport au volume AUP et 2021
MP7	Mignon	9 269 328	9 035 441	↓ -233 887	9 145 921	3 028 144	mise en service de la réserve SEV17
MP8	Autizes superficiel	252 601	252 001	↓ -600	265 071	218 000	
MP9	Vendée	187 539	170 000	↓ -17 539	170 000	170 000	erreur PAR 2021 - retour à l'équilibre
MP10	Lay	1 269 535	1 269 998	↑ 463	1 270 000	1 270 000	
MP11	Lay réalimenté	4 500 000	4 500 000	→ 0	4 520 000	4 520 000	
MP12	Lay nappes	4 180 000	4 180 000	→ 0	4 180 000	4 180 000	
MP13	Vendée nappes	6 300 000	6 300 000	→ 0	6 300 000	6 300 000	
MP14	Autizes nappes	2 651 152	2 651 152	→ 0	2 691 172	2 400 000	
TOTAL		44 235 278	43 875 013	↓ -360 265	44 322 082	30 480 917	

Bassin à l'équilibre

Bassin avec baisse structurelle avec projet de réserve

Bassin avec baisse structurelle sans projet de réserve

III - Prochaines étapes

- Validation par le CA de l'EPMP du 07 mars 2022
- Information des CODERST du PAR validé par les DDT(M)
- Avant le 31 mars : information des volumes aux irrigants
- 1er avril : début de la saison d'irrigation
- Préparation de la future campagne de gestion