

Etablissement public  
du Marais poitevin

# Commission spécialisée chargée de proposer la répartition des prélèvements d'eau

21 février 2018



*Liberté • Égalité • Fraternité*  
RÉPUBLIQUE FRANÇAISE



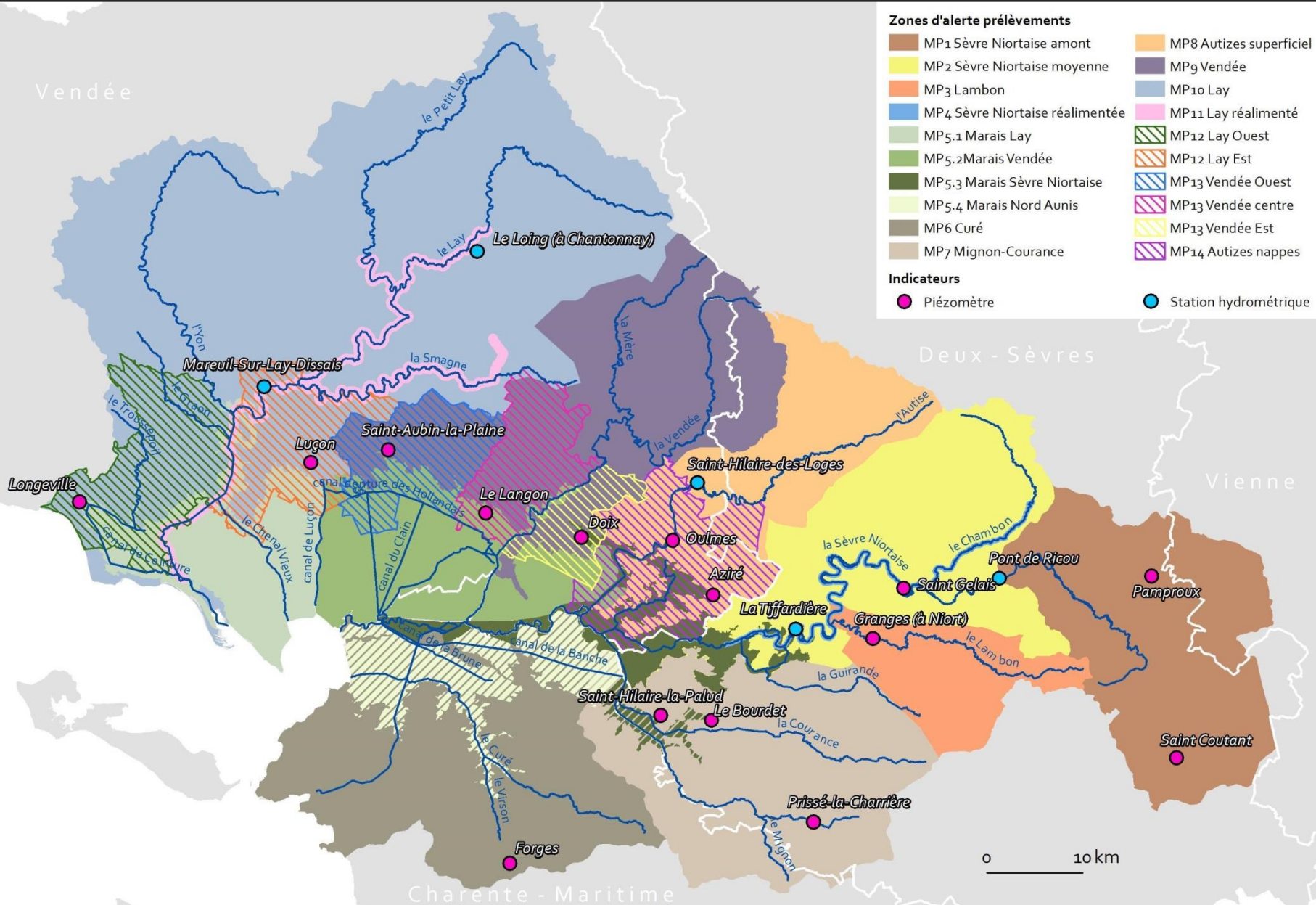
Etablissement public  
du Marais poitevin

# Ordre du jour

- 1) Bilan de la saison d'irrigation 2017
- 2) Plan annuel de répartition 2018
- 3) Evolutions du protocole de gestion collective
- 4) Redevance OUGC
- 5) Mise à jour du règlement intérieur de l'OUGC
- 6) Echéances 2018

Questions diverses

# Zones d'alerte et indicateurs de suivi sur le bassin du Marais poitevin en 2017



0 10 km



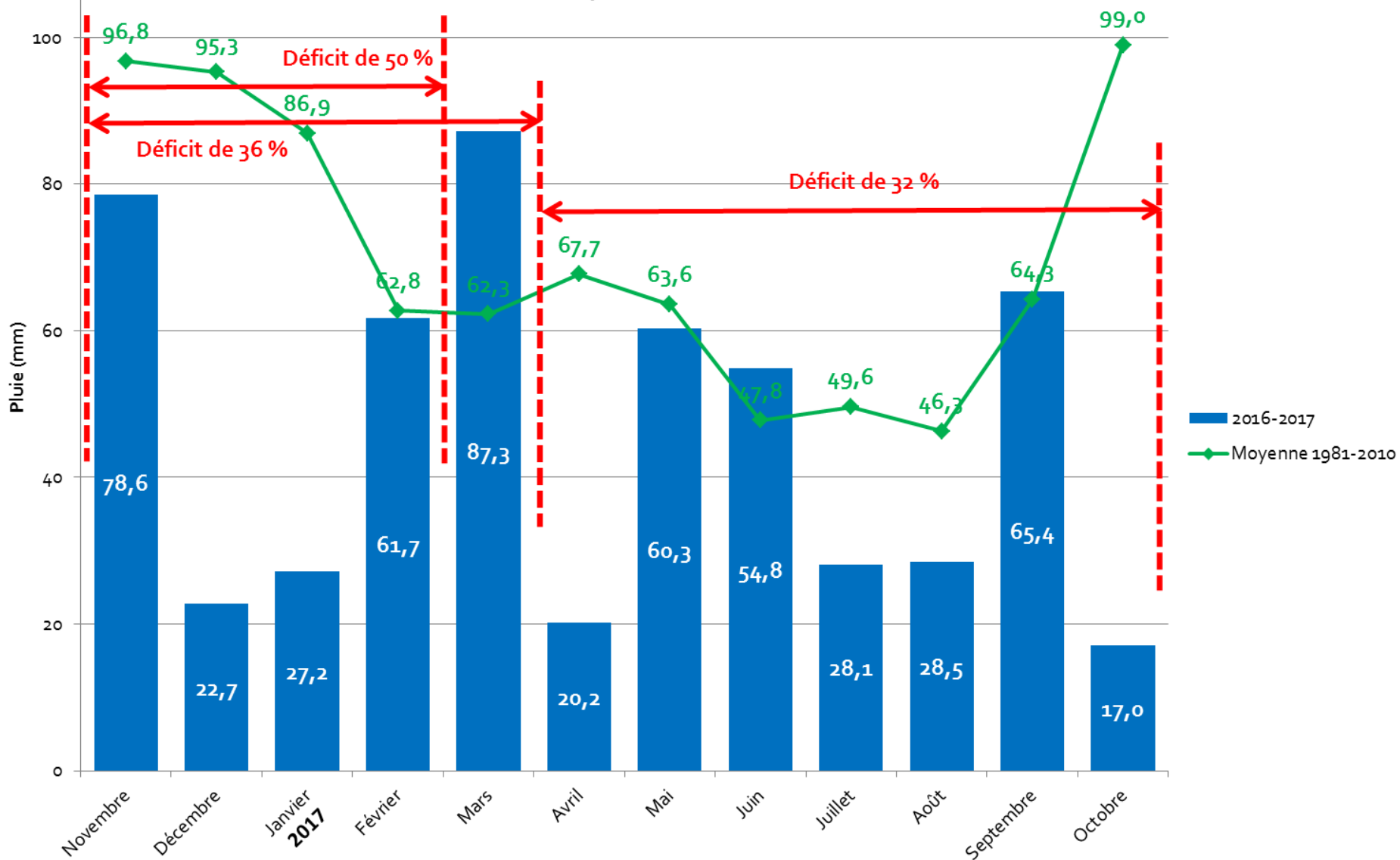
Etablissement public  
du Marais poitevin

# 1. Bilan de la saison d'irrigation 2017



Liberté • Égalité • Fraternité  
RÉPUBLIQUE FRANÇAISE

## Pluviométrie sur les 3 stations MétéoFrance de La Rochelle, La Roche-sur-Yon et Niort (moyenne des 3 stations)



Bassin, sous-bassin et nature de ressource	Nom du sous-bassin	HIVERNAL 2017		
		Volumes attribués initiaux	Volumes attribués REDUITS	% de diminution
		m <sup>3</sup>	m <sup>3</sup>	m <sup>3</sup>
MP_1		481 600	481 600	→ 0%
MP_10		15 407 946	15 407 946	→ 0%
MP_11		8 400 000	8 400 000	→ 0%
MP_12	Lay	1 806 000	1 678 500	↓ -7%
Détail MP_12 :				
MP_12.1	Ouest	431 000	431 000	→ 0%
MP_12.2	Est	1 375 000	1 247 500	↓ -9%
RCB		1 275 000	1 147 500	↓ -10%
RIC		100 000	100 000	→ 0%
MP_13	Vendée	5 402 257	5 269 417	↓ -2%
Détail MP_13 :				
MP13.1	Ouest	3 085 537	2 952 697	↓ -4%
RCB		2 214 000	2 081 160	↓ -6%
RCB ST AUBIN		385 200	385 200	→ 0%
RIB		486 337	486 337	→ 0%
MP13.2	Centre	1 371 720	1 371 720	→ 0%
MP13.3	Est	945 000	945 000	→ 0%
MP_14		2 757 000	2 757 000	→ 0%
MP_2		36 500	36 500	→ 0%
MP_3		139 550	139 550	→ 0%
MP_4		2 885 714	2 335 401	↓ -19%
MP_5.2		232 890	232 890	→ 0%
MP_5.3		279 000	279 000	→ 0%
MP_5.4		0	0	→ 0%
MP_6		81 000	81 000	→ 0%
MP_7		1 907 166	1 907 166	→ 0%
MP_8		360 000	360 000	→ 0%
MP_9		2 376 441	2 376 441	→ 0%
TOTAL		42 553 064	41 742 411	↓ -2%

Bassin, sous-bassin et nature de ressource	Nom du sous-bassin	PRINTEMPS/ÉTÉ 2017		
		Volumes attribués initiaux	Volumes attribués REDUITS	% de diminution
		m <sup>3</sup>	m <sup>3</sup>	m <sup>3</sup>
MP_1		4 564 089	4 564 089	→ 0%
MP_10		1 470 656	1 470 656	→ 0%
MP_11		4 500 000	4 500 000	→ 0%
MP_12	Lay	4 874 818	4 613 151	↓ -5%
Détail MP_12 :				
MP_12.1	Ouest	2 257 096	2 257 096	→ 0%
MP_12.2	Est	2 617 722	2 356 055	↓ -10%
MP_13	Vendée	7 174 149	7 009 035	↓ -2%
Détail MP_13 :				
MP13.1	Ouest	2 751 902	2 586 788	↓ -6%
MP13.2	Centre	3 277 610	3 277 610	→ 0%
MP13.3	Est	1 144 637	1 144 637	→ 0%
MP_14		2 687 997	2 687 997	→ 0%
MP_2		85 150	85 150	→ 0%
MP_3		2 201 604	2 201 604	→ 0%
MP_4		0	0	→ 0%
MP_5.2		604 137	604 137	→ 0%
MP_5.3		661 081	661 081	→ 0%
MP_5.4		7 990	7 990	→ 0%
MP_6		8 373 570	8 373 570	→ 0%
MP_7		8 058 598	8 058 598	→ 0%
MP_8		235 071	235 071	→ 0%
MP_9		175 700	175 700	→ 0%
TOTAL		45 674 610	45 247 829	↓ -1%

Niveau nappe (mNGF)

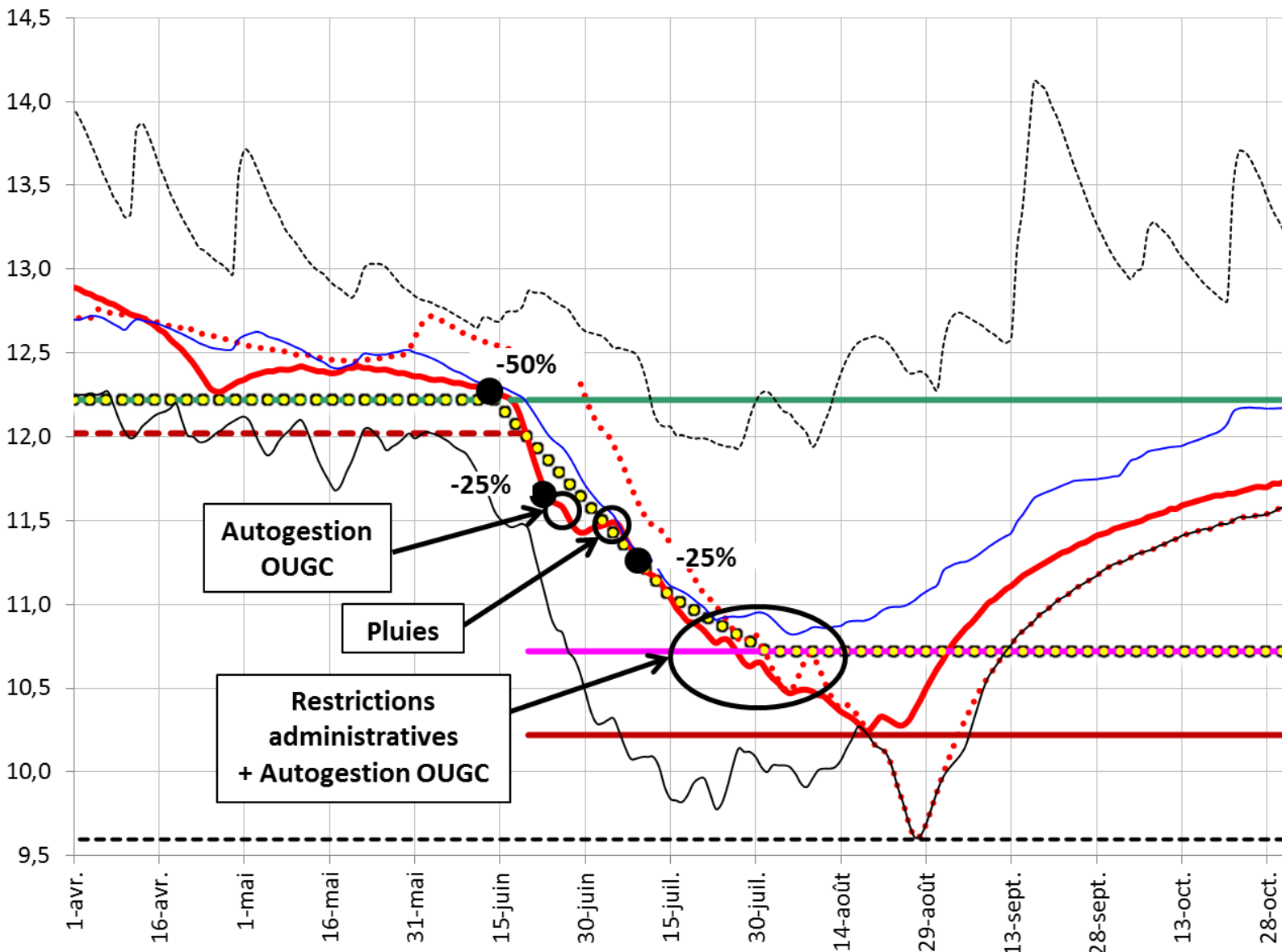
### Piézomètre Le Bourdet - MP7



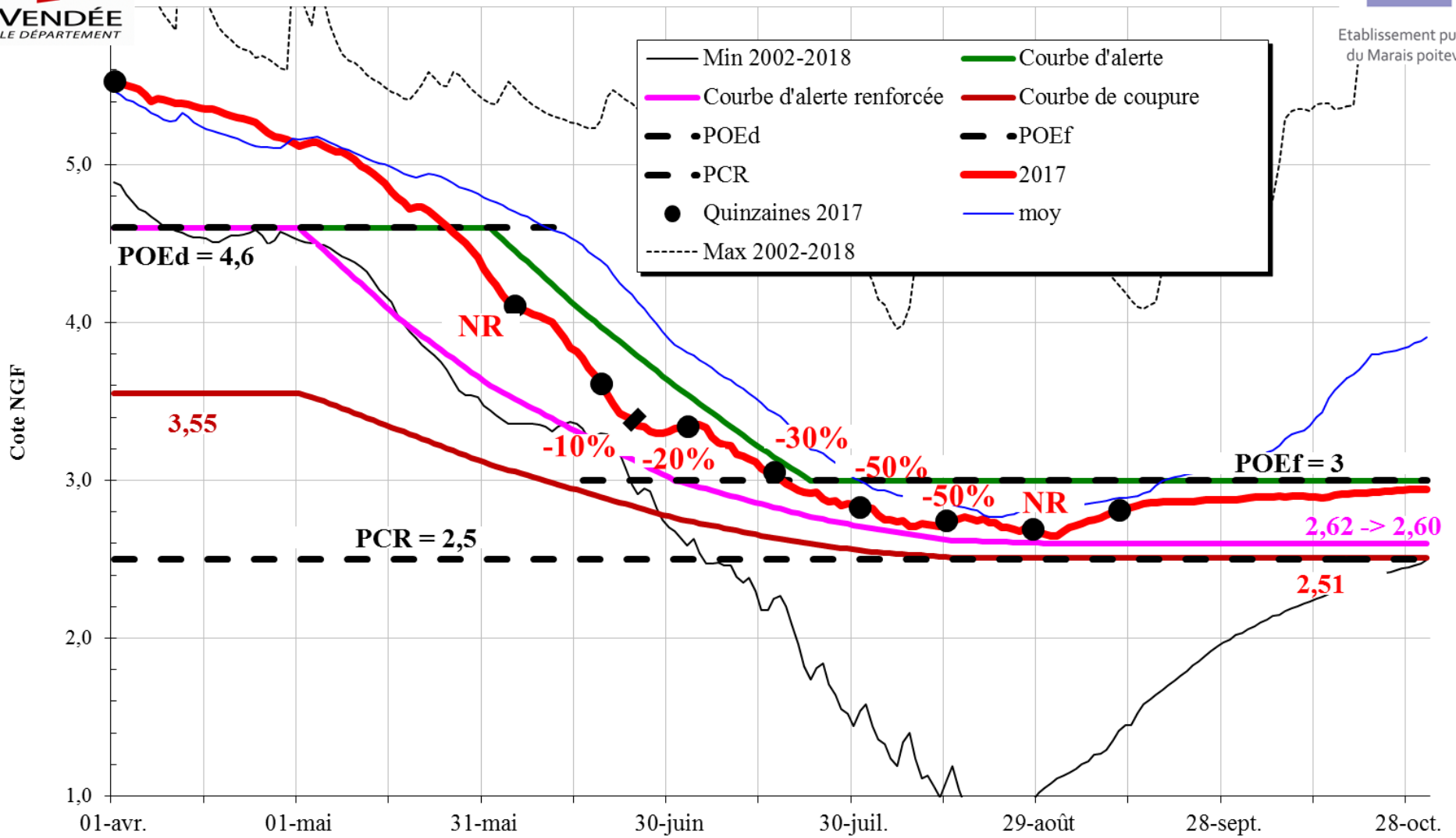
Etablissement public  
du Marais poitevin



Source données :  
Observatoire  
Régional de  
l'Environnement  
Poitou-Charentes



# Oulmes

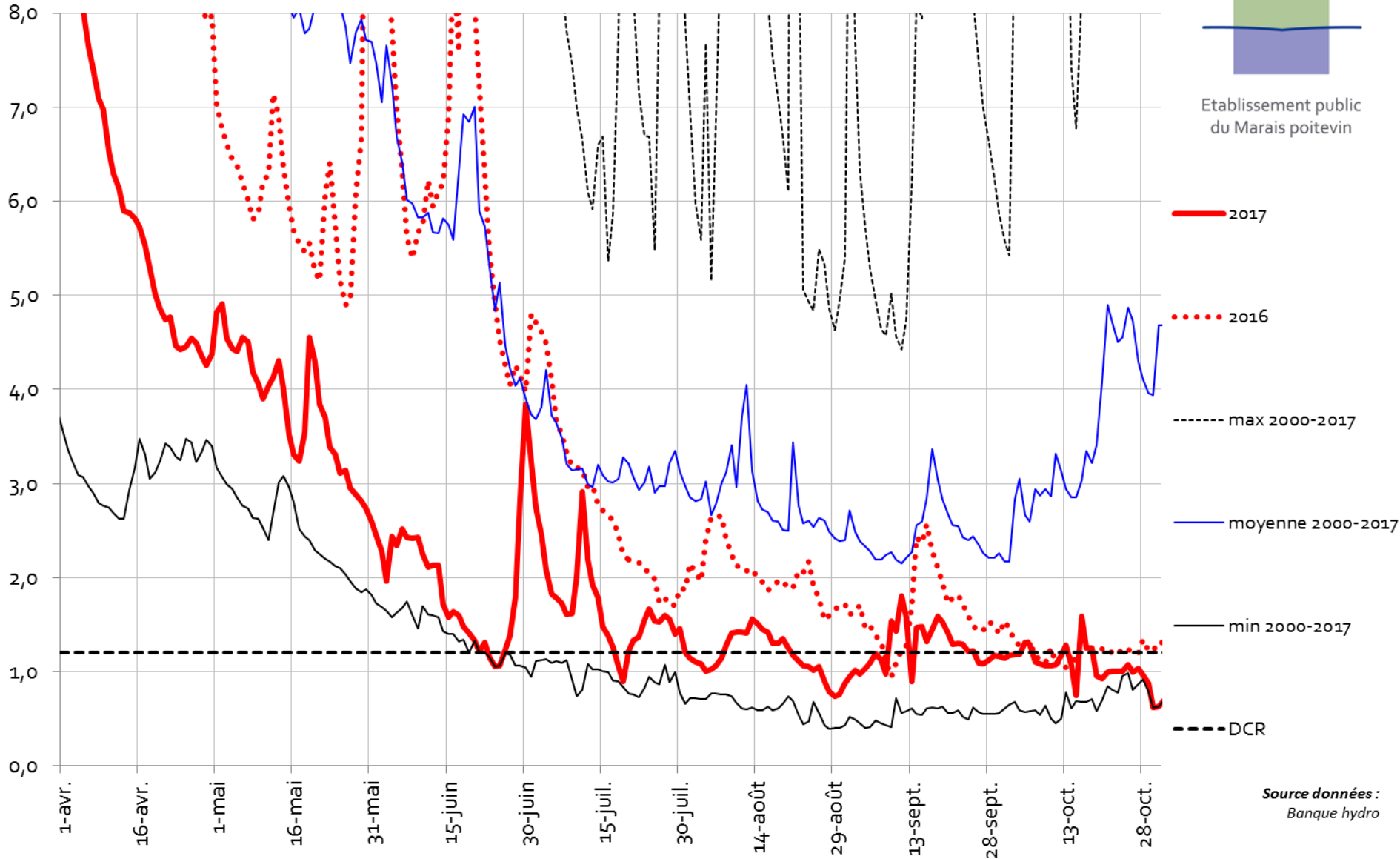


Débit (m<sup>3</sup>/s)

# La Tiffardière



Etablissement public  
du Marais poitevin

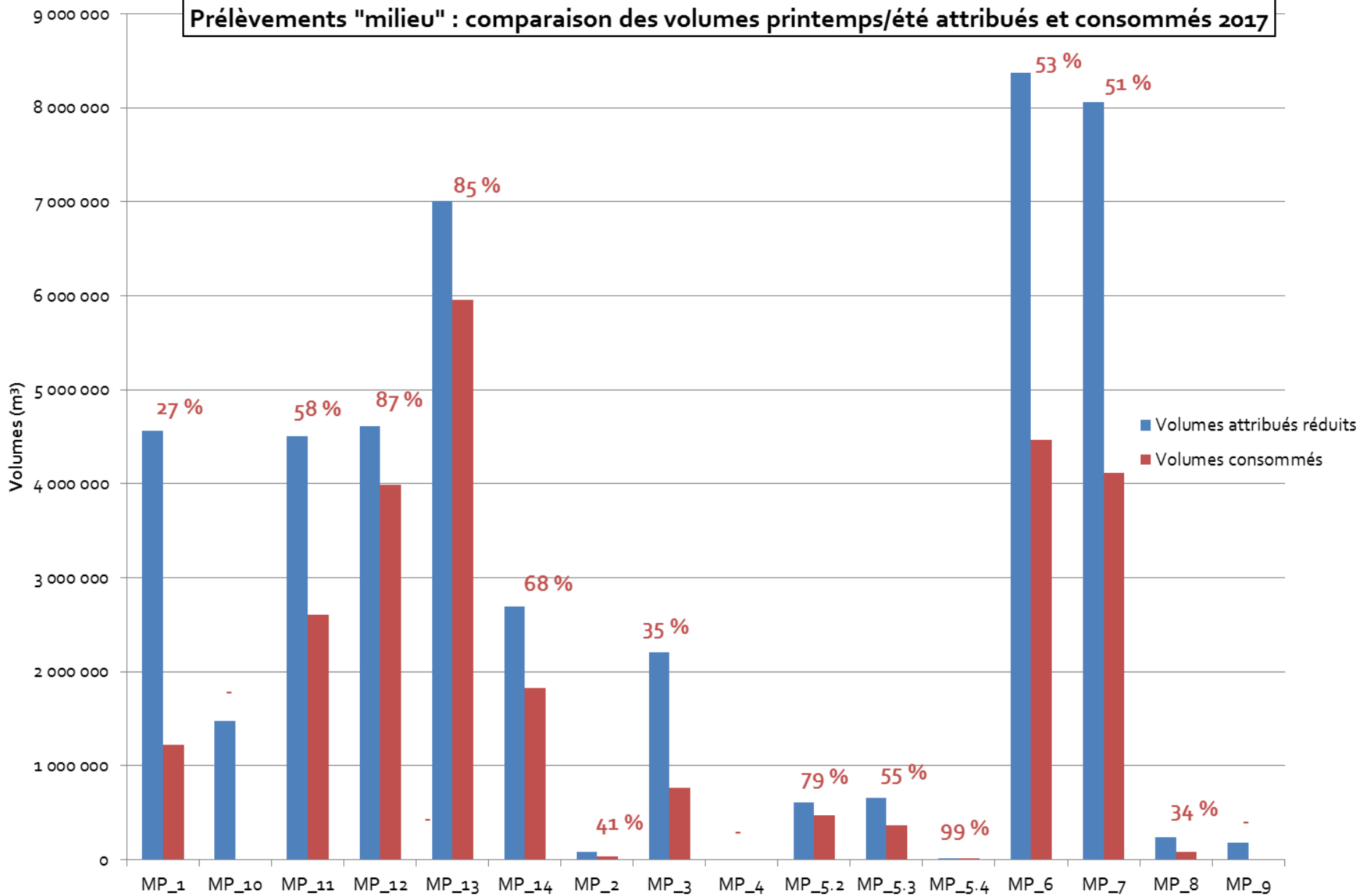


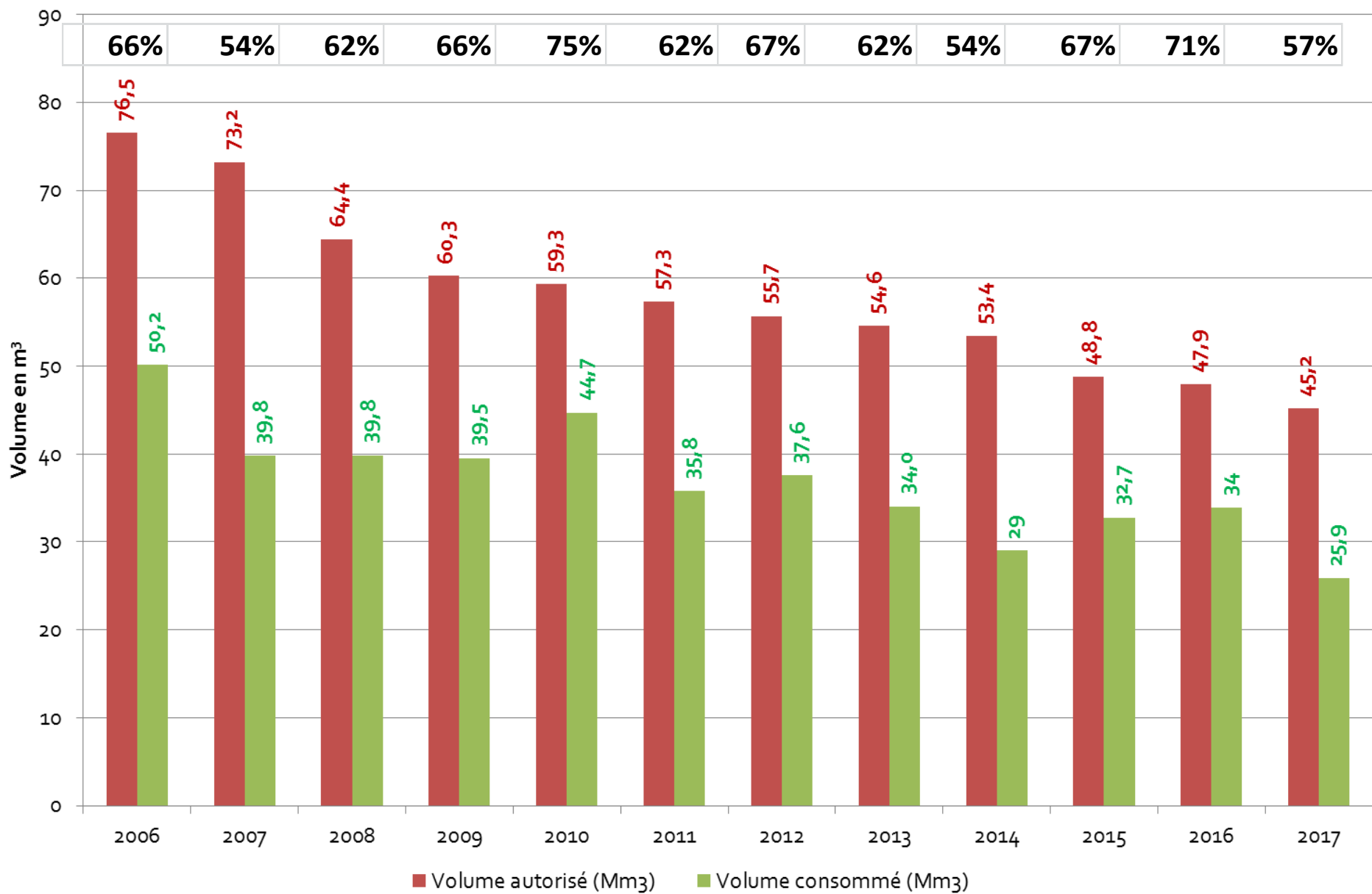
Source données :  
Banque hydro

Bassin	Printemps		Q1	Q2	Q3	Q4	Q5	Q6	Q7	Automne	Nbre de structures	Moyenne / bassin
	01-avr	12-juin	26-juin	10-juil	24-juil	07-août	21-août	04-sept	18-sept	31-oct		
MP_1	98%	97%	92%	92%	90%	77%	76%	70%	75%	94%	67	86%
MP_2	50%	75%	50%	75%	75%	50%	25%	25%	50%	100%	4	58%
MP_3	100%	92%	90%	92%	92%	90%	87%	69%	82%	100%	24	89%
MP_4	98%	96%	93%	91%	96%	93%	89%	71%	91%	98%	41	92%
MP_5.2	78%	78%	78%	78%	78%	78%	78%	78%	78%	78%	37	78%
MP_5.3	100%	100%	96%	96%	96%	96%	96%	96%	96%	100%	33	98%
MP_5.4	100%	100%	100%	100%	100%	100%	100%	100%	50%	100%	1	95%
MP_6	92%	92%	87%	86%	85%	84%	82%	80%	77%	89%	206	85%
MP_7	96%	95%	91%	92%	92%	89%	90%	76%	78%	96%	115	89%
MP_8	82%	73%	73%	73%	73%	73%	73%	73%	82%	82%	11	75%
MP_11	100%	100%	100%	100%	100%	100%	100%	100%	100%	100%	9 (ASA)	100%
Bassin	Printemps		Q1	Q2	Q3	Q4	Q5	Q6	Q7	Automne	Nbre d'irrigants	Moyenne / période
	01-avr	01-juin	19-juin	03-juil	17-juil	31-juil	14-août	28-août	11-sept	31-oct		
MP_12	100%	100%	98%	99%	94%	94%	92%	91%	92%	100%	85	96%
MP_13	100%	100%	83%	95%	97%	96%	94%	97%	98%	100%	155	96%
MP_14	94%	95%	94%	94%	94%	94%	94%	94%	94%	94%	65	94%
Moyenne / période	92%	92%	87%	90%	90%	87%	84%	80%	82%	95%		

- Pourcentage de retours d'index > 80 %
- Pourcentage de retours d'index entre 50 et 80 %
- Pourcentage de retours d'index < 50 %

# Prélèvements "milieu" : comparaison des volumes printemps/été attribués et consommés 2017







Etablissement public  
du Marais poitevin

## 2. Plan annuel de répartition 2018



Liberté • Égalité • Fraternité  
RÉPUBLIQUE FRANÇAISE



Etablissement public  
du Marais poitevin

# Eléments de cadrage

- EPMP (OUGC) : bénéficiaire de l'AUP jusqu'au 31 décembre 2022  
→ Autorisations individuelles caduques
  
- L'AUP s'applique à tous les prélèvements agricoles destinés à l'irrigation > 1000 m<sup>3</sup>/an, à l'exception des prélèvements :
  - à usage domestique
  - liés à l'abreuvement du bétail
  
- Conditions d'attribution de volume d'eau : ouvrages de prélèvement réglementairement autorisés (DDT)
  
- Dates limites de demandes d'attribution de volumes :  
6 novembre 2017

# Critères de répartition (règlement intérieur de l'OUGC)

- Jeune agriculteur reprenant des surfaces non irriguées
- Renforcement de petit volume notifié
- Projet du demandeur pour renforcer ou soutenir :
  - la sécurisation de la production fourragère
  - les cultures à haute valeur ajoutée
  - le maraîchage
  - les pratiques agricoles permettant l'amélioration de la qualité de l'eau
  - les projets de filière s'ils existent
- Transfert de culture du marais vers les terres hautes avec remise en prairie

# Conseil d'administration de l'AELB – séance plénière du 9/11/2017 – CTGO Sèvre Niortaise Mignon

Pour assurer l'accès à l'eau à de nouveaux irrigants, l'Établissement public du Marais poitevin, en tant qu'Organisme unique de gestion collective des prélèvements d'eau pour l'irrigation, devra définir le plan annuel de répartition du volume d'eau en portant une attention particulière sur les demandes des jeunes agriculteurs en cours d'installation, des exploitations d'élevage mobilisant des cultures fourragères diversifiées, des exploitants s'orientant vers la diversification des cultures avec de moindres impacts sur la qualité des eaux (agriculture biologique, diversification d'assolement...) et en favorisant le développement sur le territoire de cultures à forte valeur ajoutée. Les demandes d'accès à l'eau et la suite qui leur aura été donnée seront remises à l'agence de l'eau.



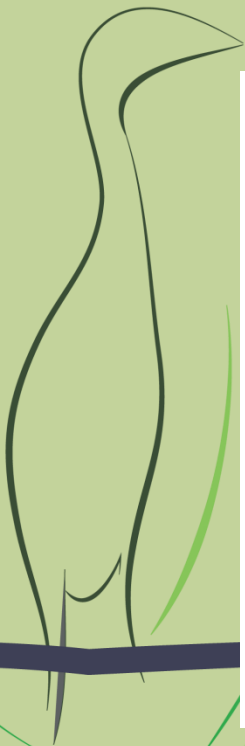


Etablissement public  
du Marais poitevin

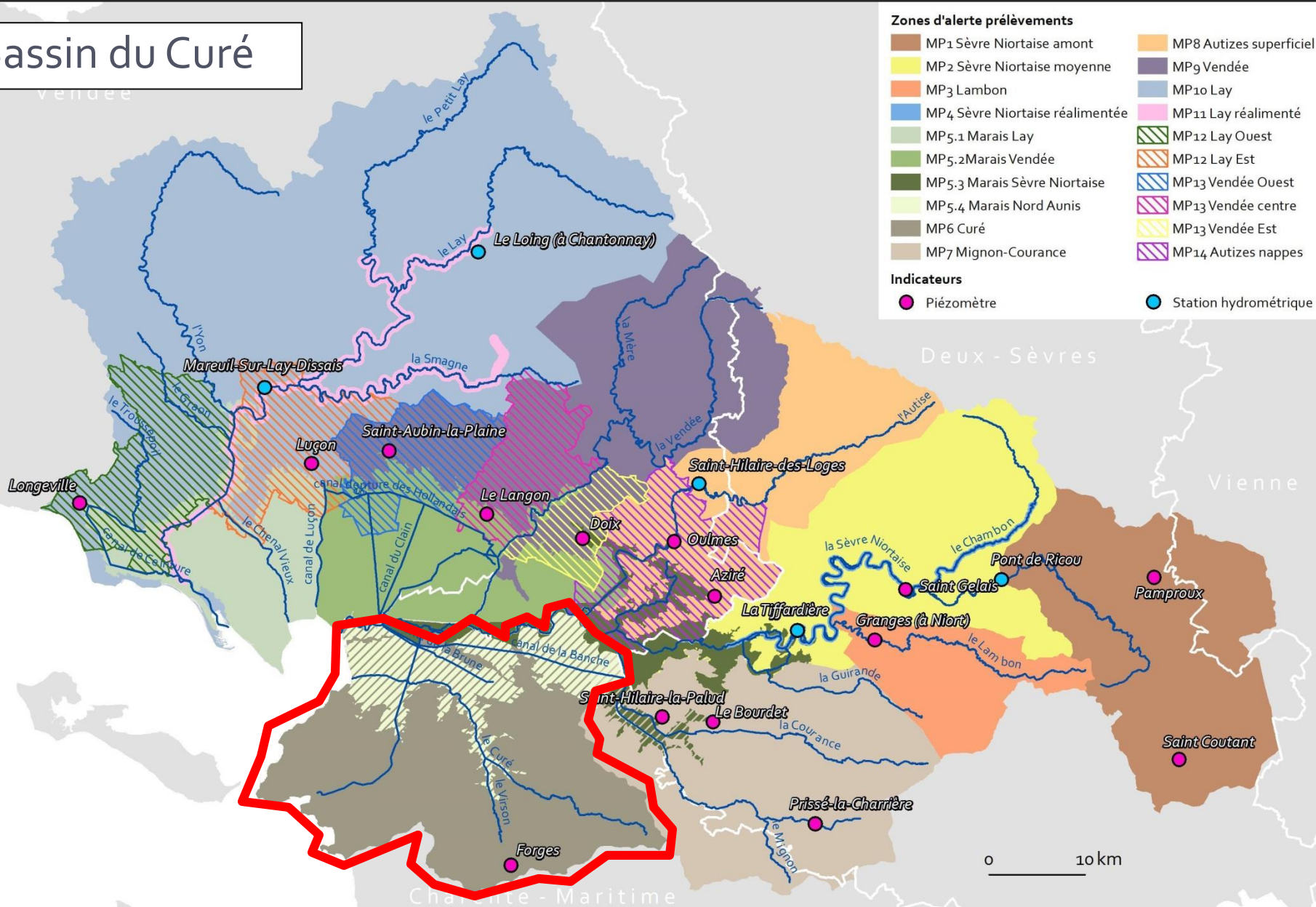
# Bassin Sèvre Niortaise Mignon

- Irrigant non engagé / non régularisé à la Coop de l'eau 79 → volume attribué 2018 = 1 050 m<sup>3</sup>
- Volume de référence OUGC = volume engagé à la Coop de l'eau 79
- Si volume demandé < ou = au volume attribué 2017 → volume attribué 2018 = volume demandé
- Si volume demandé > au volume attribué 2017 :

MP_1	<ul style="list-style-type: none"><li>• Volume 2017 &lt; ou = 60 000 m<sup>3</sup> → Volume 2018 = volume demandé</li><li>• Volume 2017 &gt; 60 000 m<sup>3</sup> → Volume 2018 = volume 2017</li></ul>
MP_2	Volume attribué 2018 = volume demandé
MP_3	Volume attribué 2018 = volume de référence OUGC
MP_4	<ul style="list-style-type: none"><li>• Zone hors CTGQ</li><li>• Pas de volume de référence OUGC</li><li>• Secteur réalimenté (barrage de la Touche-Poupard) : volume attribué 2018 &lt; volume mis à disposition pour l'irrigation (3 Mm<sup>3</sup>)</li></ul>
MP_5.3	Volume attribué 2018 = volume attribué 2017
MP_7	<ul style="list-style-type: none"><li>• Volume 2017 &lt; ou = 20 000 m<sup>3</sup> → Volume 2018 = volume demandé</li><li>• Volume 2017 &gt; 20 000 m<sup>3</sup> → Volume 2018 = volume 2017</li></ul>



# Bassin du Curé



**Zones d'alerte prélèvements**

<span style="display:inline-block; width:15px; height:15px; background-color: #8B4513; border:1px solid black;"></span> MP1 Sèvre Niortaise amont	<span style="display:inline-block; width:15px; height:15px; background-color: #FFD700; border:1px solid black;"></span> MP8 Autizes superficiel
<span style="display:inline-block; width:15px; height:15px; background-color: #FFFF00; border:1px solid black;"></span> MP2 Sèvre Niortaise moyenne	<span style="display:inline-block; width:15px; height:15px; background-color: #483D8B; border:1px solid black;"></span> MP9 Vendée
<span style="display:inline-block; width:15px; height:15px; background-color: #FF8C00; border:1px solid black;"></span> MP3 Lambon	<span style="display:inline-block; width:15px; height:15px; background-color: #ADD8E6; border:1px solid black;"></span> MP10 Lay
<span style="display:inline-block; width:15px; height:15px; background-color: #4169E1; border:1px solid black;"></span> MP4 Sèvre Niortaise réalimentée	<span style="display:inline-block; width:15px; height:15px; background-color: #FFB6C1; border:1px solid black;"></span> MP11 Lay réalimenté
<span style="display:inline-block; width:15px; height:15px; background-color: #90EE90; border:1px solid black;"></span> MP5.1 Marais Lay	<span style="display:inline-block; width:15px; height:15px; background: repeating-linear-gradient(45deg, transparent, transparent 2px, green 2px, green 4px); border:1px solid black;"></span> MP12 Lay Ouest
<span style="display:inline-block; width:15px; height:15px; background-color: #6AA84F; border:1px solid black;"></span> MP5.2 Marais Vendée	<span style="display:inline-block; width:15px; height:15px; background: repeating-linear-gradient(-45deg, transparent, transparent 2px, orange 2px, orange 4px); border:1px solid black;"></span> MP12 Lay Est
<span style="display:inline-block; width:15px; height:15px; background-color: #2E401C; border:1px solid black;"></span> MP5.3 Marais Sèvre Niortaise	<span style="display:inline-block; width:15px; height:15px; background: repeating-linear-gradient(-45deg, transparent, transparent 2px, blue 2px, blue 4px); border:1px solid black;"></span> MP13 Vendée Ouest
<span style="display:inline-block; width:15px; height:15px; background-color: #E0E080; border:1px solid black;"></span> MP5.4 Marais Nord Aunis	<span style="display:inline-block; width:15px; height:15px; background: repeating-linear-gradient(45deg, transparent, transparent 2px, magenta 2px, magenta 4px); border:1px solid black;"></span> MP13 Vendée centre
<span style="display:inline-block; width:15px; height:15px; background-color: #654321; border:1px solid black;"></span> MP6 Curé	<span style="display:inline-block; width:15px; height:15px; background: repeating-linear-gradient(45deg, transparent, transparent 2px, yellow 2px, yellow 4px); border:1px solid black;"></span> MP13 Vendée Est
<span style="display:inline-block; width:15px; height:15px; background-color: #A08060; border:1px solid black;"></span> MP7 Mignon-Courance	<span style="display:inline-block; width:15px; height:15px; background: repeating-linear-gradient(-45deg, transparent, transparent 2px, purple 2px, purple 4px); border:1px solid black;"></span> MP14 Autizes nappes

**Indicateurs**

<span style="display:inline-block; width:10px; height:10px; background-color: #FF00FF; border-radius:50%; border:1px solid black;"></span> Piézomètre	<span style="display:inline-block; width:10px; height:10px; background-color: #00B0F0; border-radius:50%; border:1px solid black;"></span> Station hydrométrique
---	--


0 10 km



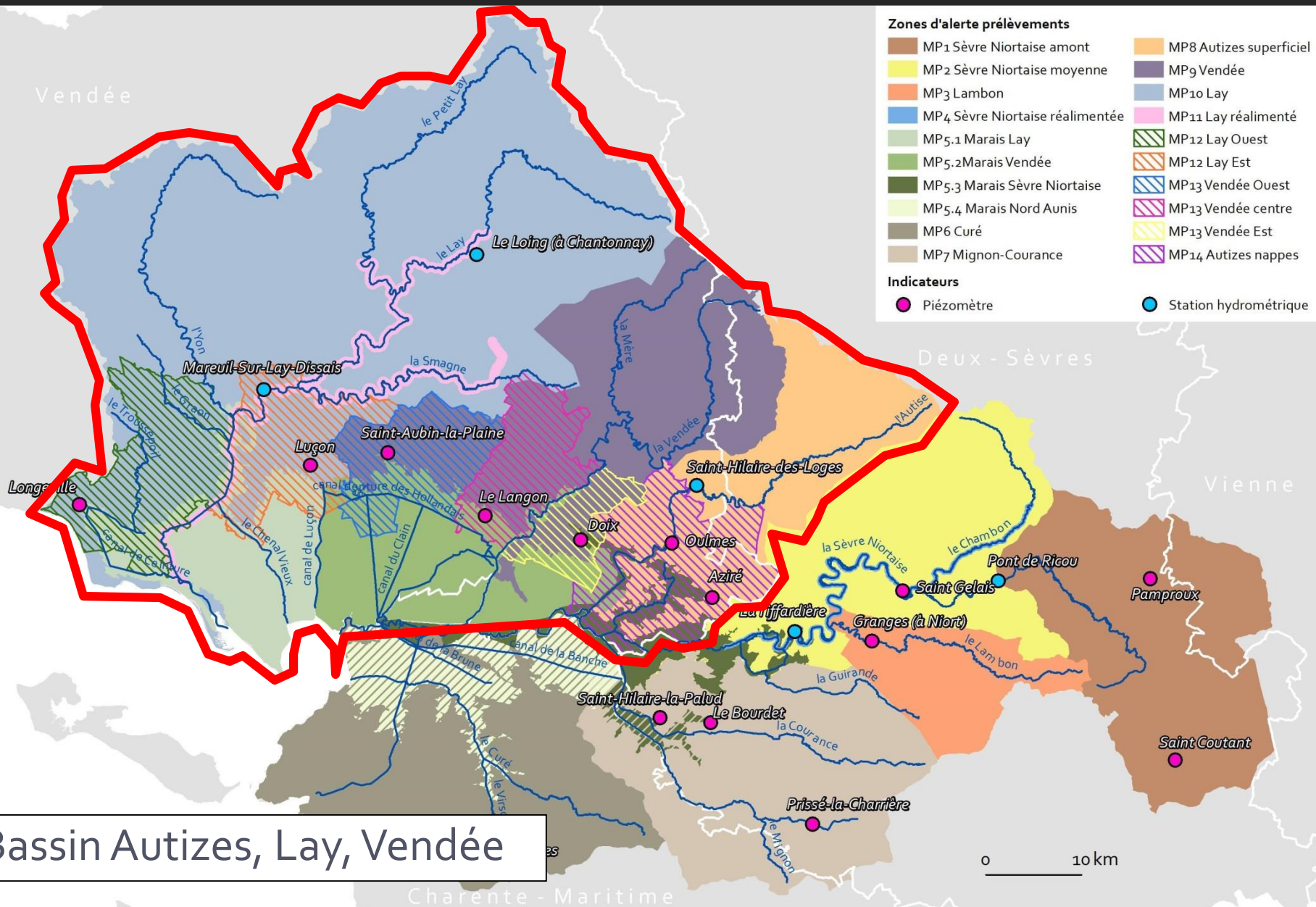
Etablissement public  
du Marais poitevin

# Bassin du Curé

- Irrigant non engagé à l'ASA d'Aunis → volume attribué 2018 = 50% du volume attribué 2017 (1 050 m<sup>3</sup> en 2019)
- Volume de référence OUGC = volume 2016
- Si volume demandé < ou = au volume attribué 2017 → volume attribué 2018 = volume demandé
- Si défaut avéré et récurrent de relevés d'index estivaux → pas d'augmentation de volume pour 2018
- Si volume demandé > au volume attribué 2017 :



MP_5.4	Pas de changement
MP_6	<ul style="list-style-type: none"><li>● Volume 2017 &gt; 60 000 m<sup>3</sup> → Volume 2018 = volume 2017</li><li>● Volume 2017 compris entre 40 000 et 60 000 m<sup>3</sup> → Volume 2018 = volume 2017 + 2%</li><li>● Volume 2017 compris entre 20 000 et 40 000 m<sup>3</sup> → Volume 2018 = volume 2017 + 3%</li><li>● Volume 2017 &lt; ou = à 20 000 m<sup>3</sup> → Volume 2018 = volume demandé</li><li>● Volume supplémentaire <b>aux jeunes agriculteurs en installation et aux maraîchers</b> au volume &lt; à 60 000 m<sup>3</sup></li></ul>





Etablissement public  
du Marais poitevin

# Bassins Autizes, Lay, Vendée

- Irrigant non engagé à la démarche collective et mutualisée → volume attribué 2018 = 1 050 m<sup>3</sup>
- Volume de référence OUGC = volume historique
- Si volume demandé < ou = au volume attribué 2017 → volume attribué 2018 = volume demandé
- Sud-Vendée (gestion des nappes) :
  - Si défaut d'index avéré et non justifié → réduction de 2 % par relevé d'index manquant sur le volume attribué 2018
  - Si dépassement du volume attribué 2017 → retrait du dépassement sur l'attribution 2018



Etablissement public  
du Marais poitevin

# Bassins Autizes, Lay, Vendée

- Si volume demandé > au volume attribué 2017 :

MP_5.1	Pas d'irrigation
MP_5.2	<ul style="list-style-type: none"><li>• Volume libéré réparti sur les exploitations ayant fait des demandes de volumes supplémentaires</li></ul>
MP_8	Pas de volume libéré en 2018
MP_9	<ul style="list-style-type: none"><li>• Zones hors CTGQ</li></ul>
MP_10	<ul style="list-style-type: none"><li>• Pas de volume libéré en 2018</li></ul>
MP_11	<ul style="list-style-type: none"><li>• Zone hors CTGQ</li><li>• Secteur réalimenté (barrages) : volume attribué 2018 &lt; volume mis à disposition pour l'irrigation (4,5 Mm<sup>3</sup> en été ; 8,4 Mm<sup>3</sup> en hiver)</li></ul>
MP_12	<ul style="list-style-type: none"><li>• Volume libéré réparti sur les exploitations ayant fait des demandes de volumes supplémentaires, <b>en priorisant les volumes &lt; à 60 000 m<sup>3</sup> et les 2 nouveaux irrigants</b></li></ul>
MP_13	<ul style="list-style-type: none"><li>• Volume libéré réparti sur les exploitations ayant fait des demandes de volumes supplémentaires, <b>en priorisant les 3 nouveaux irrigants</b></li></ul>
MP_14	<ul style="list-style-type: none"><li>• Volume libéré attribué (en partie) à une <b>exploitation maraîchère bio</b> demandant du volume supplémentaire</li></ul>



Etablissement public  
du Marais poitevin

# Synthèse

## HIVERNAL

Bassin	2017	2018	Evolution	Explications
MP_1	481 600	482 100	↑ 500	Augmentation d'une exploitation de recherche agronomique
MP_10	15 407 946	15 379 506	↓ -28 440	Arrêt de réserves privées
MP_11	8 400 000	8 400 000	→ 0	-
MP_12	1 806 000	1 806 000	→ 0	-
MP_13	5 402 257	5 402 257	→ 0	-
MP_14	2 757 000	2 757 000	→ 0	-
MP_2	36 500	36 500	→ 0	-
MP_4	2 885 714	2 733 855	↓ -151 859	Baisse des demandes sur la Touche-Poupard
MP_3	139 550	141 800	↑ 2 250	Augmentation d'une exploitation pépiniériste
MP_5.2	232 890	232 890	→ 0	-
MP_5.3	279 000	279 000	→ 0	-
MP_5.4	0	0	→ 0	-
MP_6	81 000	88 300	↑ 7 300	Nouvelles demandes hivernales d'exploitations existantes
MP_7	1 907 166	1 904 166	↓ -3 000	Baisse d'une demande de volume
MP_8	360 000	362 000	↑ 2 000	Augmentation d'une exploitation fruitière
MP_9	2 376 441	2 444 421	↑ 67 980	Mise en service réserve Marsais (250 000 m3) mais arrêt de réserves privées
<b>TOTAL</b>	<b>42 553 064</b>	<b>42 449 795</b>	<b>↓ -103 269</b>	



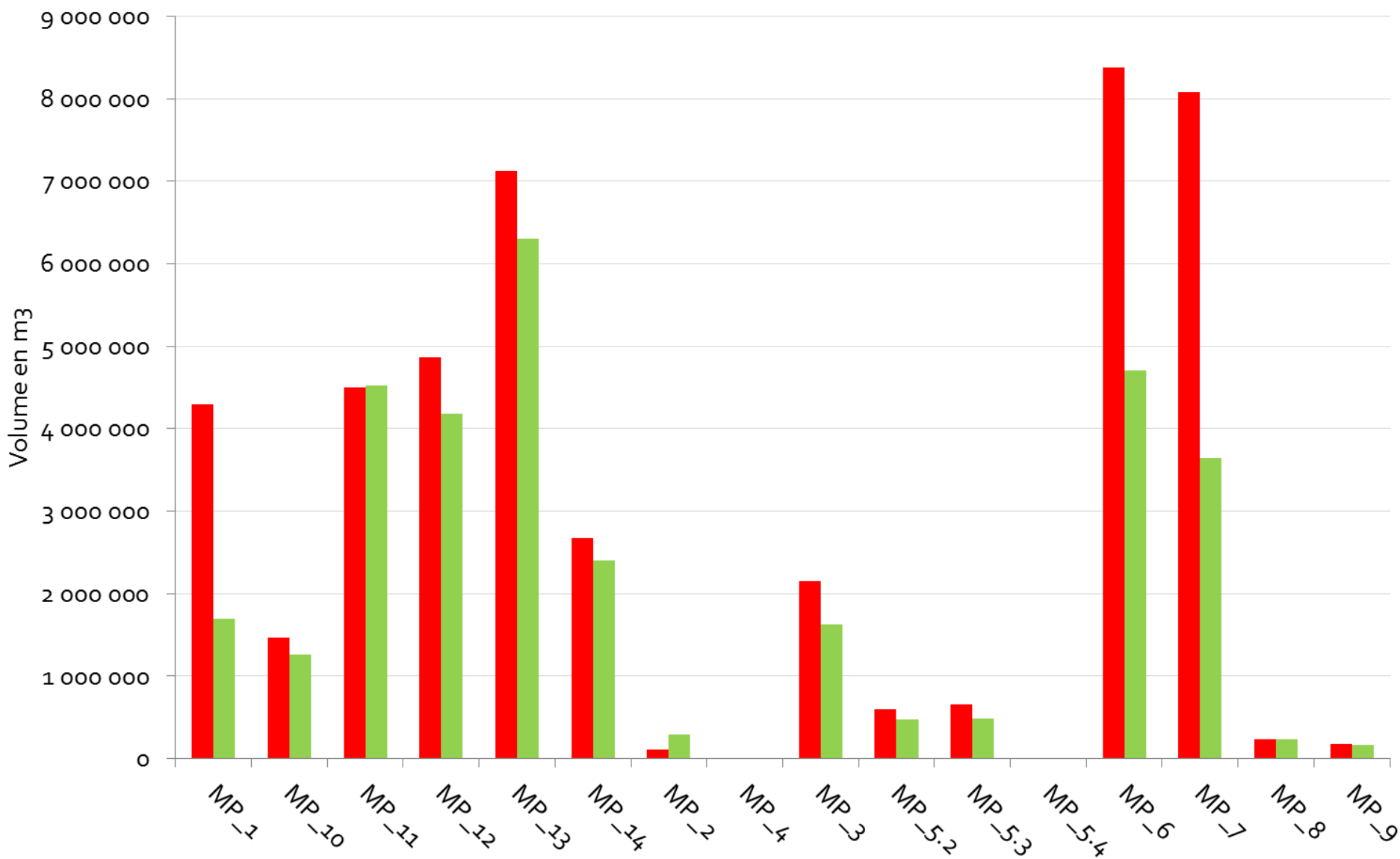
Etablissement public  
du Marais poitevin

## PRINTEMPS/ETE

Bassin	2017	2018	Evolution	Explications
MP_1	4 564 089	4 293 135	↓ -270 954	Arrêt définitif de plusieurs exploitations
MP_10	1 470 656	1 470 656	→ 0	-
MP_11	4 500 000	4 500 000	→ 0	-
MP_12	4 874 818	4 867 670	↓ -7 148	Transfert en réserve de substitution
MP_13	7 174 149	7 120 823	↓ -53 326	Substitution d'un forage via la réserve collective de Marsais Sainte Radegonde
MP_14	2 687 997	2 671 483	↓ -16 514	Baisse d'une attribution estivale
MP_2	85 150	111 150	↑ 26 000	Régularisation d'une exploitation non adhérente à la Coop de l'eau 79 en 2017
MP_4	0	0	→ 0	-
MP_3	2 201 604	2 151 420	↓ -50 184	Volume 2018 = volume engagé à la Coop de l'eau 79 => baisse globale
MP_5.2	604 137	595 752	↓ -8 385	Baisse des demandes de volumes
MP_5.3	661 081	653 665	↓ -7 416	Baisse des demandes de volumes
MP_5.4	7 990	7 990	→ 0	-
MP_6	8 373 570	8 378 143	↑ 4 573	Augmentation de faibles quotas
MP_7	8 058 598	8 084 965	↑ 26 367	Augmentation de faibles quotas à hauteur du volume engagé à la Coop de l'eau 79
MP_8	235 071	235 071	→ 0	-
MP_9	175 700	175 700	→ 0	-
<b>TOTAL</b>	<b>45 674 610</b>	<b>45 317 623</b>	<b>↓ -356 987</b>	

Zones	Nbre d'arrêts irrigation	Nbre de reprises	Nbre de nouveaux
MP_1	12	1	
MP_2	1		
MP_3			
MP_4	2	2	
MP_5.1			
MP_5.2			
MP_5.3	1	1	
MP_5.4			
MP_6	5	3	2
MP_7	7	1	
MP_8			
MP_9	1	1	1
MP_10	10	6	
MP_11			
MP_12	1	1	2
MP_13	1	1	3
MP_14			
<b>TOTAL</b>	<b>41</b>	<b>17</b>	<b>8</b>

■ Volume 2018 ■ Volumes cibles





Etablissement public  
du Marais poitevin

### 3. Evolutions du protocole de gestion collective



Liberté • Égalité • Fraternité  
RÉPUBLIQUE FRANÇAISE



Etablissement public  
du Marais poitevin

- Fusion des deux protocoles 17-79-86 et nappes sud Vendée (Lay et Vendée) en gardant les spécificités

### Protocole sur le bassin SNMP :

- Introduction de volume de printemps pour 17-79-86

Passage de la courbe d'alerte → volume de printemps limité à 20% du volume total

- -2% sur le volume attribué 2019 par relevé d'index manquant



Liberté • Égalité • Fraternité  
RÉPUBLIQUE FRANÇAISE



Etablissement public  
du Marais poitevin

## 4. Redevance OUGC

- Bilan de la redevance OUGC 2016
- Evolution de la redevance





Etablissement public  
du Marais poitevin

# Montant de la redevance 2016

## Montant total des titres de recette émis

154 385,10 €

OUGC délégué 17-79

75 742,00 €

OUGC délégué 85

78 643,10 €

## Montant total des sommes perçues

151 446,51 €

OUGC délégué 17-79

73 269,91 €

OUGC délégué 85

78 176,60 €



Liberté • Égalité • Fraternité  
RÉPUBLIQUE FRANÇAISE



Etablissement public  
du Marais poitevin

# Montant des dépenses

**Montant total des prestations exécutées**

**214 956,73 €**

OUGC Délégué 17-79

96 271,00 €

OUGC Délégué 85

118 685,73 €



Liberté • Égalité • Fraternité  
RÉPUBLIQUE FRANÇAISE



Etablissement public  
du Marais poitevin

# Equilibre des comptes

- La chambre d'agriculture 85 prend sur son budget propre le déficit 2016, soit 40 509 € HT
- Pour la partie 17-79, le déficit 2016 de 23 001€ est reporté sur 2017
- Le remboursement de la mise en place de l'OUGC, non prise en charge par les subventions Agence de l'eau, payée par avance par l'EPMP, est reporté



Etablissement public  
du Marais poitevin

# Perspectives 2017

- Les perspectives 2017 montrent un creusement du déficit coté 17-79, soit 27 663€ au mieux





Etablissement public  
du Marais poitevin

# Actions pour résorber le déficit 17-79

- Pour le résorber d'ici 2019 il est proposé dès 2018 de :
  - plafonner l'intervention de l'OUGC délégué à 80 jours (au lieu de 137 en 2016 et 155 en 2017)
  - fixer le coût de la perception de la redevance à 9 000 € (au lieu de 10 000 €)
  - décaler le début du remboursement de la dette « mise en place de l'OUGC » à 2019
  - créer une redevance de niveau 4 pour 2018, soit 2,5 € les 1 000 m<sup>3</sup> au lieu de 2 pour les prélèvements protocole



# Equilibrage 17 -79

Etablissement public  
du Marais poitevin

	2017		2018		2019	
Devis dépenses	nombre de jour	Montant HT	nombre de jour	Montant HT	nombre de jour	Montant HT
CRA NA		10000		9000		9000
CA 17 + CA79	105	62475	80	48000	80	48000
parution (estimation) PAR		1000		1000		1000
IRRIG 17-79 Développement		2630		3000		3000
IRRIG17-79 hébergement		1000		1000		1000
Remboursement OUGC				0		12352
Total dépenses		77105		62000		74352
Déficit n-1 à reporter		-23 001 €		-27 663 €		-4 663 €
Montant Prévisionnel de redevance année n		72442,79		85000		85000
Résultat prévisionnel année n		-27 663 €		-4 663 €		5 985 €



Etablissement public  
du Marais poitevin

# Niveau de gestion

- **Niveau 1** : gestion consistant à traiter demande initiale et bilan annuel, et à intervenir en cas de conflit. Cette gestion concerne tous les prélèvements non listés dans les niveaux 2 et 3.
- **Niveau 2** : gestion collective mise en œuvre pour les prélèvements effectués dans les zones réalimentées ; elle reprend celle du niveau 1 à laquelle est ajoutée une gestion par période et un suivi de la compensation et de la réalimentation. Cette gestion concerne les prélèvements inclus dans les systèmes Lay réalimenté et Touche Poupard.
- **Niveau 3** : gestion collective mise en œuvre pour les prélèvements gérés par le protocole Lay et Vendée.
- **Niveau 4** : gestion collective mise en œuvre pour les prélèvements gérés par le protocole sur les départements 17 -79 et 86.



Etablissement public  
du Marais poitevin

# Redevance 17, 79 et 86

Le montant de la redevance pour 2018 et 2019 est le suivant :

- La partie forfaitaire, d'un montant annuel de 50 €, est appliquée à chaque bénéficiaire inscrit dans le plan de répartition de l'année de référence approuvé par le préfet
- La partie variable est basée sur le volume notifié de l'année de référence et fonction du niveau de gestion :
  - pour la gestion de niveau 1, le prix est fixé à 0 €/m<sup>3</sup>
  - pour la gestion de niveau 2, le prix est fixé à 0,001 €/ m<sup>3</sup>
  - pour la gestion de niveau 3, le prix est fixé à 0,002 €/ m<sup>3</sup>
  - pour la gestion de niveau 4, le prix est fixé à 0,0025 €/ m<sup>3</sup>



Etablissement public  
du Marais poitevin

# Redevance 85

- Le montant ne change pas

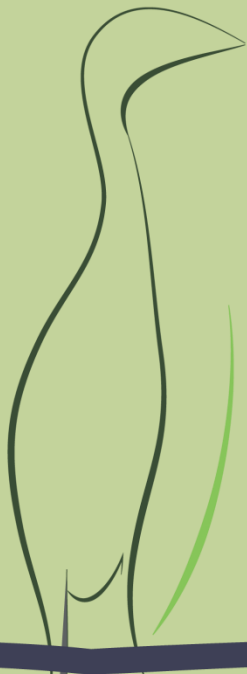


Liberté • Égalité • Fraternité  
RÉPUBLIQUE FRANÇAISE



Etablissement public  
du Marais poitevin

## 5. Mise à jour du règlement intérieur de l'OUGC



Liberté • Égalité • Fraternité  
RÉPUBLIQUE FRANÇAISE



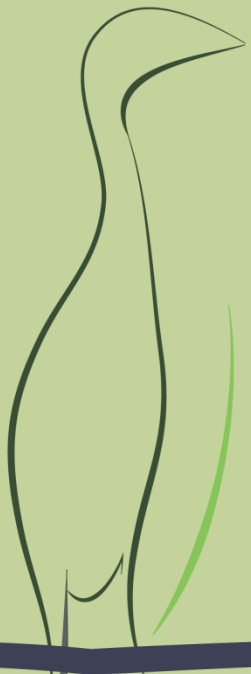
Etablissement public  
du Marais poitevin

- L'AUP impose que les sanctions prévues dans le protocole soient inscrites dans le règlement intérieur
- Modification des dates de réduction du volume attribué, en cas de non adhésion à une structure porteuse d'un projet collectif
- Mise à jour et toilettage à mener en 2018



Etablissement public  
du Marais poitevin

## 6. Echéances 2018



Liberté • Égalité • Fraternité  
RÉPUBLIQUE FRANÇAISE



Etablissement public  
du Marais poitevin

- Février / mars :
  - CODERST pour le PAR
  - Information auprès des irrigants avant notification des volumes
  - Réunions EPMP / irrigants : rappel du protocole de gestion
  
- Avant le 31 mars : notification des volumes par les Préfets
  
- 1<sup>er</sup> avril : début de la saison d'irrigation



Etablissement public  
du Marais poitevin

## Questions diverses ...



Liberté • Égalité • Fraternité  
RÉPUBLIQUE FRANÇAISE