

**Arrêté préfectoral inter-départemental
portant autorisation unique pluriannuelle de prélèvements d'eau pour l'irrigation
agricole à l'Établissement Public du Marais Poitevin
en tant qu'Organisme Unique de Gestion Collective
et portant approbation du plan de répartition 2021**

Le préfet de la Charente-Maritime
Chevalier de la Légion d'honneur
Officier de l'Ordre national du Mérite

Le préfet des Deux-Sèvres,
Chevalier de la Légion d'Honneur,
Chevalier de l'Ordre National du Mérite

Le préfet de la Vendée
Chevalier de la Légion d'Honneur,
Chevalier de l'Ordre National du Mérite

La préfète de la Vienne
Chevalier de la Légion d'honneur
Officier de l'Ordre national du Mérite
Chevalier du Mérite Agricole

VU le code de l'environnement,

VU le code civil,

VU le Code Général des Collectivités Territoriales

VU le Code Général de la Propriété des Personnes Publiques

VU le Code de la Santé Publique,

VU le décret n° 04-374 du 29 avril 2004 modifié, relatif aux pouvoirs des préfets, à l'organisation et à l'action des services de l'État dans les régions et les départements ;

VU le décret n°2011-912 du 29 juillet 2011 de création de l'établissement public pour la gestion de l'eau et de la biodiversité du Marais poitevin ;

VU les arrêtés du 11 septembre 2003 portant application du décret n° 96-102 du 2 février 1996 et fixant les prescriptions générales applicables aux prélèvements soumis à autorisation et déclaration en application des articles L. 214-1 à L. 214-3 du code de l'environnement ;

VU l'arrêté du 19 avril 2017 portant désignation d'un préfet coordonnateur des actions de l'État pour le Marais Poitevin ;

VU l'arrêté ministériel du 12 octobre 2012 relatif à la définition du périmètre de l'Établissement Public du Marais Poitevin ;

VU l'arrêté du 18 novembre 2015 du Préfet de la région Centre, coordonnateur du bassin Loire-Bretagne, approuvant le Schéma directeur d'aménagement et de gestion des eaux ;

VU le schéma d'aménagement et de gestion des eaux (SAGE) du bassin versant du Lay, approuvé par l'arrêté préfectoral n° 11-DDTM-259 du 4 mars 2011 ;

VU le schéma d'aménagement et de gestion des eaux (SAGE) du bassin de la rivière Vendée, approuvé par arrêté inter-préfectoral n° 11-DDTM-348 du 18 avril 2011 ;

VU le schéma d'aménagement et de gestion des eaux (SAGE) du bassin de la Sèvre niortaise et du Marais Poitevin, approuvé par arrêté inter-préfectoral du 29 avril 2011 ;

VU le décret du Président de la République du 7 novembre 2019 portant nomination de Monsieur Nicolas BASSELIER en qualité de préfet de la Charente-Maritime ;

VU le décret du Président de la République du 15 janvier 2020 portant nomination de Monsieur Emmanuel AUBRY en qualité de préfet des Deux-Sèvres ;

VU le décret du Président de la République du 12 juillet 2017 portant nomination de Monsieur Benoît BROCARD en qualité de préfet de la Vendée ;

VU le décret du Président de la République du 15 janvier 2020 portant nomination de Madame Chantal CASTELNOT en qualité de préfète de la Vienne ;

VU l'autorisation annuelle de prélèvement du 12 juillet 2016 (AUP n°1) ;

VU le jugement du tribunal administratif de Poitiers du 9 mai 2019 ;

VU le jugement de la cour administrative de Bordeaux du 15 juin 2021 ;

VU l'arrêté du 16 avril 2021 mettant en demeure l'EPMP de régulariser sa situation administrative et portant des mesures conservatoires ;

VU le courrier de la Préfète coordonnatrice du Marais Poitevin en date du 3 février 2020 fixant les volumes prélevables à atteindre ;

VU le courrier du 8 décembre 2020 de l'Établissement Public du Marais Poitevin en tant qu'Organisme Unique de Gestion Collective et relatif à la demande d'autorisation unique pluriannuelle de prélèvements d'eau pour l'irrigation agricole ;

VU les pièces du dossier relatif à la demande d'autorisation unique pluriannuelle de prélèvements d'eau pour l'irrigation agricole présentée par l'Établissement Public du Marais Poitevin ;

VU le projet de plan de répartition 2021 déposé le 8 décembre 2020 par l'Organisme Unique de Gestion Collective ;

VU l'évaluation d'incidences sur les sites Natura 2000 présente dans le dossier de demande d'autorisation unique pluriannuelle de l'Organisme Unique de Gestion Collective ;

VU les avis émis des services consultés sur la demande ;

VU l'avis de l'autorité administrative de l'État compétente en matière d'environnement (Conseil Général de l'Environnement et Du Développement Durable) adopté lors de la séance du 21 avril 2021 ;

VU l'arrêté inter-préfectoral n° 21-DRCTAJ/1-332 du 3 juin 2021, portant ouverture de l'enquête publique relative à la demande d'autorisation unique pluriannuelle de prélèvements d'eau pour l'irrigation agricole présentée par l'Établissement Public du Marais Poitevin ;

VU l'enquête publique menée du 28 juin au 30 juillet 2021 ;

VU le rapport et l'avis de la commission d'enquête en date du 25 août 2021 ;

VU l'avis du conseil départemental de l'environnement et des risques sanitaires et technologiques de la Charente-Maritime lors de sa séance du 23 septembre 2021 ;

VU l'avis du conseil départemental de l'environnement et des risques sanitaires et technologiques de la Vendée lors de sa séance du 23 septembre 2021 ;

VU l'avis du conseil départemental de l'environnement et des risques sanitaires et technologiques des Deux-Sèvres lors de sa séance du 28 septembre 2021 ;

VU l'avis du conseil départemental de l'environnement et des risques sanitaires et technologiques de la Vienne lors de sa séance du 7 octobre 2021 ;

VU le courrier par lequel l'Établissement Public du Marais Poitevin a fait valoir ses remarques sur le projet d'arrêté qui lui a été transmis ;

CONSIDERANT que l'autorisation unique pluriannuelle s'applique à tous les prélèvements d'eau destinés à l'irrigation à des fins agricoles, à l'exception des prélèvements à usage domestique au sens de l'article R.214-5 du code de l'environnement ;

CONSIDERANT que l'autorisation unique pluriannuelle se substitue à toutes les autorisations et déclarations de prélèvements d'eau pour l'irrigation existantes au sein du périmètre de gestion collective quelle que soit la ressource utilisée y compris aux autorisations issues d'une législation antérieure au 04 janvier 1992 et aux droits fondés en titre, conformément aux dispositions du 1^{er} alinéa du II de l'article L 214-6 du code de l'environnement ;

CONSIDERANT que l'autorisation unique pluriannuelle ne concerne que le seul acte de prélèvement et non l'existence de l'ouvrage de prélèvement ;

CONSIDERANT que l'Établissement Public du Marais Poitevin exerce la mission d'organisme unique de gestion collective sur son périmètre d'intervention ;

CONSIDERANT que le projet permet de garantir une gestion globale et équilibrée de la ressource en eau ;

CONSIDERANT que le projet ne porte pas atteinte aux objectifs de conservation des sites Natura 2000 ;

CONSIDERANT que le projet est compatible avec les dispositions du schéma directeur d'aménagement et de gestion des eaux (SDAGE) du bassin Loire-Bretagne et l'objectif d'atteinte du bon état écologique et chimique pour les masses d'eau comprises sur le périmètre de gestion collective

CONSIDERANT que le projet est compatible avec les plans d'aménagement et de gestion durable et conforme aux règlements des schémas d'aménagement et de gestion des eaux des bassins versants du Lay, de la Vendée et de la Sèvre Niortaise et du Marais Poitevin ;

SUR proposition conjointe des Secrétaires Généraux des préfectures de la Charente-Maritime, des Deux-Sèvres, de la Vendée et de la Vienne ;

A R R E T E N T :

TITRE 1 – OBJET DE L'AUTORISATION

Article 1 : Objet de l'autorisation unique pluriannuelle de l'OUGC

L'Établissement Public du Marais Poitevin sis :

**1 rue Richelieu
85400 LUÇON
Représenté par son directeur**

et agissant en tant qu'Organisme Unique de Gestion Collective (OUGC), est bénéficiaire de l'autorisation unique pluriannuelle sur son périmètre d'intervention, prévue au code de l'environnement, telle que définie ci-après.

Le périmètre d'application comporte 17 bassins dont les limites figurent sur la carte de l'**annexe 1**.

L'autorisation unique pluriannuelle s'applique à tous les prélèvements d'eau (y compris le remplissage hivernal de retenues) destinés à l'irrigation à des fins agricoles, quelles que soient la période de l'année et la ressource utilisée, à l'exception des prélèvements à usage domestique au sens de l'article R.214-5 du code de l'environnement.

Elle intègre également les volumes utilisés pour d'autres usages agricoles sur tout ouvrage de prélèvement dès lors qu'il existe un usage irrigation sur celui-ci.

Elle se substitue à toutes les autorisations et déclarations de prélèvements d'eau pour l'irrigation pré-existantes au sein du périmètre de gestion collective.

Cette autorisation tient lieu de non-opposition au titre du VI de l'article L414-4 du code de l'environnement (Natura 2000).

Elle vaut également approbation du plan annuel de répartition au titre de l'article R. 214-31-1 à R.214-31-3 du code de l'environnement pour la campagne d'irrigation 2021.

Article 2 : Volumes et stratégie de l'OUGC

Pour chaque année n, **deux périodes** de prélèvement sont définies :

- **Printemps/été** : du **01 avril au 31 octobre de l'année n**,
- **Hiver** : du **1^{er} novembre de l'année n au 31 mars de l'année n+1**.

Ces prélèvements sont réalisés dans le réseau superficiel (canaux, rivières, plans d'eau) ou souterrain (nappes) :

- Pour la période "printemps-été" définie ci-dessus : pour irriguer directement des cultures.

- Pour la période "Hiver" définie ci-dessus : pour remplir des retenues (plans d'eau, retenues collinaires, barrages, anciennes carrières, etc.), dont l'eau stockée servira à l'irrigation des cultures sur la période printemps-été suivante (principe de substitution), ainsi que pour l'irrigation de cultures nécessitant un apport d'eau pendant cette période (par exemple maraîchage) et l'aspersion anti-gel.

La période de remplissage des ouvrages de substitution et des divers plans d'eau (retenues collinaires, etc) est incluse dans la période hivernale du 1^{er} novembre au 31 mars. Les modalités de prélèvements sont conformes aux prescriptions individuelles édictées dans les arrêtés d'autorisation.

2.1 - Plan annuel de répartition 2021 :

L'organisme unique se voit attribuer les volumes 2021 totaux suivants, répartis par secteurs et par période :

Unité de gestion		Volumes autorisés printemps-été 2021	Volumes autorisés hiver 2021-2022
MP1 + MP2	Sèvre niortaise moyenne et amont	4 186 313	548 600
MP3	Lambon	1 937 250	141 800
MP4	Sèvre niortaise réalimentée	0	2 962 275
MP 5.2	Marais Vendée	468 096	384 500
MP 5.3	Marais Sèvre niortaise	650 530	289 670
MP 5.4	Marais Nord Aunis	6 993	0
MP 6	Curé	8 375 941	98 500
MP 7	Mignon	9 269 328	483 850
MP 8	Autize superficiel	252 601	383 000
MP 9	Vendée	144 539	2 504 881
MP 10	Lay	1 269 535	15 235 456
MP 11	Lay réalimenté	4 500 000	8 400 000
MP 12	Lay nappes	4 180 000	2 515 330
MP 13	Vendée nappes	6 300 000	6 220 257
MP 14	Autize nappes	2 651 152	2 779 360
TOTAL		44 192 278	42 947 479

Le détail des attributions est décrit en **annexe 2**.

2.2 - Stratégie d'atteinte de l'équilibre quantitatif :

Les volumes annuels qui sont attribués par l'OUGC pour la période d'étiage devront évoluer, au besoin chaque année, afin d'atteindre les volumes prélevables suivants d'ici la campagne 2025-2026 :

Type de ressource	Unité de gestion		Volumes prélevables printemps-été 2025
Eaux superficielles et eaux souterraines	MP1 + MP2	Sèvre niortaise moyenne et amont	1 744 182
Eaux superficielles et eaux souterraines	MP3	Lambon	989 160
Eaux superficielles	MP4	Sèvre niortaise réalimentée	0
Eaux superficielles	MP 5.2	Marais Vendée	468 381
Eaux superficielles et eaux souterraines	MP 5.3	Marais Sèvre niortaise	488 050
Eaux superficielles	MP 5.4	Marais Nord Aunis	5 000
Eaux superficielles et eaux souterraines	MP 6	Curé	4 700 000
Eaux superficielles et eaux souterraines	MP 7	Mignon	3 028 144
Eaux superficielles	MP 8	Autize superficiel	218 000
Eaux superficielles	MP 9	Vendée	170 000
Eaux superficielles et eaux souterraines	MP 10	Lay	1 270 000
Eaux superficielles	MP 11	Lay réalimenté	4 520 000
Eaux souterraines	MP 12	Lay nappes	4 180 000
Eaux souterraines	MP 13	Vendée nappes	6 300 000
Eaux souterraines	MP 14	Autize nappes	2 400 000
TOTAL			30 480 917

Le tableau annuel de retour à l'équilibre est rappelé en annexe 3.

Il s'agit d'un extrait de l'étude d'impact de la demande d'autorisation unique de prélèvement susvisée. Les projections annuelles relatives au retour à l'équilibre dépendent de plusieurs paramètres, dont notamment la date de mise en service des réserves de substitution, qui ne sont pas sous maîtrise d'ouvrage de l'organisme unique.

Ce tableau est par conséquent indicatif et ne constitue pas une prescription.

La diminution sur 5 ans des volumes attribués à l'irrigation sur la période printemps-été pour les secteurs du bassin en déséquilibre est **notamment** rendue possible par l'augmentation progressive des volumes hivernaux.

Les nouveaux volumes hivernaux comportent une part de substitution et une part de création de ressources hivernales supplémentaires, permise par le SDAGE.

En effet, en application de la disposition 7D-5 du SDAGE, et dans le respect des dispositions du code de l'environnement, de nouveaux prélèvements hivernaux pourront être autorisés, en cours d'eau ou par interception d'écoulement.

Une projection à l'hiver 2025-2026 donne une estimation d'un volume de 53 923 254 m³ (voir tableau ci-après).

Afin de prendre en compte l'amélioration de la connaissance des plans d'eau existants par l'OUGC, l'augmentation des volumes hivernaux, portés dans le tableau ci-dessous, pourra être envisagée. Toute demande de l'OUGC devra être soumise à la DDT(M) concernée pour examen et accord préalable.

Les barrages de la Touche Poupard, du complexe de Mervent, du Marillet, de Rochereau, de L'Angle Guignard et de la Vouraie réalisent des lâchers d'eau à destination de l'irrigation et desservent également d'autres usages. Ainsi, au regard de l'existence d'une fonction « alimentation en eau potable », prioritaire, dans les barrages, les volumes totaux disponibles pour l'irrigation peuvent donc être réduits soit dans le cadre des conventions avec les collectivités productrices d'eau potable soit à l'initiative du Préfet concerné.

Unité de gestion		Projection volumes hiver 2025-2026
MP1 + MP2	Sèvre niortaise moyenne et amont	2 074 230
MP3	Lambon	1 053 520
MP4	Sèvre niortaise réalimentée	3 000 000
MP 5.2	Marais Vendée	352 000
MP 5.3	Marais Sèvre niortaise	457 070
MP 5.4	Marais Nord Aunis	0
MP 6	Curé	1 739 500
MP 7	Mignon	6 430 185
MP 8	Autize superficiel	463 071
MP 9	Vendée	2 870 390
MP 10	Lay	15 359 139
MP 11	Lay réalimenté	8 400 000
MP 12	Lay nappes	2 515 330
MP 13	Vendée nappes	6 138 287
MP 14	Autize nappes	3 070 532
TOTAL		53 923 254

Article 3 : Rubriques de la nomenclature concernées

En application de l'article R 214-1, les rubriques de la nomenclature concernées par cette opération sont :

Rubrique	Type de travaux	Procédure
1.1.2.0.	Prélèvements permanents ou temporaires issus d'un forage, puits ou ouvrage souterrain dans un système aquifère [...] par pompage, drainage, dérivation ou tout autre procédé, le volume total prélevé étant : 1° supérieur ou égal à 200 000 m ³ /an (A). 2° compris entre 10 000 et 200 000 m ³ /an (D).	Autorisation
1.2.1.0.	A l'exception des prélèvements faisant l'objet d'une convention avec l'attributaire du débit affecté prévu par l'article L.214-9 du Code de l'Environnement, prélèvements et installation et ouvrages permettant le prélèvement, y compris par dérivation, dans un cours d'eau, dans sa nappe d'accompagnement ou dans un plan d'eau ou canal alimenté par ce cours d'eau ou cette nappe : 1° d'une capacité totale maximale supérieure ou égale à 1000 m ³ /h ou à 5 % du débit du cours d'eau ou, à défaut, du débit global d'alimentation du canal ou du plan d'eau (A). 2° d'une capacité totale maximale comprise entre 400 et 1 000 m ³ /h ou entre 2 et 5 % du débit du cours d'eau ou à défaut, du débit global d'alimentation du canal ou du plan d'eau (D).	Autorisation
1.3.1.0.	[...] ouvrages, installations, travaux permettant un prélèvement total d'eau dans une zone où des mesures permanentes de répartition quantitative instituées [...] ont prévu l'abaissement des seuils : 1° capacité supérieure ou égale à 8 m ³ /h (A). 2° dans les autres cas (D).	Autorisation

TITRE 2 - PRESCRIPTIONS TECHNIQUES

Article 4 : Conditions d'exploitation

La gestion collective doit être réalisée conformément au dossier déposé sous réserve de l'application des prescriptions ministérielles et de celles du présent arrêté.

Seuls les ouvrages de prélèvement réglementairement autorisés peuvent faire l'objet d'une allocation de volumes d'eau. Tout point de prélèvement porté dans le plan de répartition de l'OUGC doit être conforme aux dispositions de l'arrêté du 11 septembre 2003 et doit disposer d'un moyen approprié de mesure ou d'évaluation des volumes prélevés.

Lorsque le prélèvement est effectué par pompage, l'installation est équipée d'un compteur volumétrique à lecture directe permettant de mesurer avec précision et d'afficher en continu et en cumulé les volumes d'eau prélevés. Il est attendu de chaque exploitant d'ouvrage qu'il relève le (ou

les) index du (des) compteur(s) dans les règles et conditions définies par l'OUGC dans son règlement intérieur.

En cas de panne de compteur, l'exploitant de l'ouvrage dispose de 48 heures pour signaler le dysfonctionnement à l'Établissement Public du Marais Poitevin et au service en charge de la police de l'eau. La remise en service de l'installation de comptage doit, elle aussi, être signalée dans les 48 heures après réparation.

Dès la mise en service d'une retenue de substitution collective, les compteurs des ouvrages de prélèvement des exploitants irrigants raccordés à cette réserve et aussi des irrigants non raccordés mais situés dans le territoire de gestion de la réserve sont équipés d'un système de télétransmission quotidienne des index, avec transmission à l'EPMP. Ces données sont tenues à la disposition des services en charge de la police de l'eau territorialement compétents et leurs sont transmises sur demande. Sur les autres secteurs, l'équipement en compteurs télétransmis devra être effectif au plus tard le 31 mars 2026.

Chaque exploitant d'ouvrage surveille régulièrement les opérations de prélèvements et s'assure de l'entretien régulier de ses puits, ouvrages et installations de surface de manière à garantir la protection de la ressource en eau. Il permet, à tout moment, aux représentants des services en charge de la police de l'eau, de pénétrer dans leur propriété en vue de procéder à la vérification des installations.

Article 5 : Principes généraux du Plan Annuel de Répartition

Le bénéficiaire, en sa qualité d'organisme unique, propose chaque année un plan de répartition entre les préleveurs irrigants (dénommés ci-après les irrigants) du volume d'eau total autorisé.

Le plan de répartition s'inscrit dans l'objectif d'atteinte des volumes prélevables à l'échéance du 31 octobre 2025.

L'OUGC répartit annuellement les volumes entre les irrigants (cf. article 2) en tenant compte, par bassin:

- de la sensibilité, spatiale et temporelle, des milieux, mise en évidence dans son dossier d'étude d'impact, afin de limiter en conséquence l'impact des prélèvements,
- des zones à enjeux environnementaux,
- des diminutions de volume distinguant les adhérents et les non adhérents à des structures porteuses de projets collectifs de retenues, conformément au règlement intérieur de l'OUGC.

Dans l'objectif d'attribuer un volume cohérent à chaque demandeur, l'OUGC prendra en compte progressivement les besoins agronomiques des cultures, au regard du prévisionnel en surfaces et cultures irriguées.

Article 6 : Dépôt du plan annuel de répartition

Le plan de répartition est déposé avant le 31 janvier auprès des Préfets de chaque département sous formats papier et informatique, pour approbation.

Ce plan comporte à minima, les informations suivantes par point de prélèvement :

- nom, prénom, adresse précise de l'irrigant (dont n°INSEE de la commune), code AELB ,
- et, s'il s'agit d'une personne morale : sa dénomination ou sa raison sociale, sa forme juridique, son N° SIRET et l'adresse du siège social,
- la localisation précise du point de prélèvement (département, adresse complète et coordonnées x,y),
- l'ancien numéro d'autorisation police de l'eau lorsqu'il existe, code AELB et code BSS si forage,
- le bassin de gestion auquel ce point est rattaché,

- le type d'ouvrage,
- le type de ressource,
- le débit,
- la période de prélèvement (hivernale / estivale),
- le volume autorisé de l'année n-1,
- le volume demandé,
- le volume proposé par l'OUGC,
- l'adhésion, ou non, à un projet mutualisé,
- l'identification des prélèvements situés sur les zones à enjeux,
- tout commentaire utile à la compréhension de la proposition de volume.

Le plan de répartition intègre en conclusion un tableau synthèse présentant : les volumes attribués totaux par ressource, par période et par bassin, tels que définis à l'article 1, les volumes autorisés l'année n-1 et les volumes demandés.

Ce plan est déposé avec une notice explicative :

- présentant les évolutions éventuelles des critères de répartition dans l'objectif de diminuer l'impact de la pression prélèvements ;
- mentionnant la stratégie agricole et environnementale et à l'origine des règles qui ont présidé aux choix effectués (cf. liste des critères de répartition des volumes article 5) ;
- présentant la liste actualisée des zones à enjeux (Cf. article 5) ;
- comparant, sur les zones à enjeux les volumes autorisés dans le cadre du premier plan annuel de répartition de 2021 et les volumes proposés, dans le respect du principe de diminution de la pression prélèvements sur ces secteurs ;
- présentant une analyse de l'évolution spatiale des volumes prélevés par bassin à partir d'une cartographie de la densité des prélèvements proposés par rapport aux prélèvements autorisés en 2021.

Article 7 : Approbation du plan de répartition

Le présent arrêté vaut validation du plan de répartition 2021.

Pour les années suivantes, le plan de répartition est approuvé par arrêté inter-préfectoral, chaque année, après information des quatre CODERST concernés.

L'EPMP informe chaque irrigant des éléments de l'autorisation le concernant, avant le 31 mars, ainsi que les conditions de prélèvement à respecter. Cette notification comprend au minimum les prescriptions générales applicables à l'ensemble des points de prélèvements ainsi que les prescriptions particulières applicables à chacun d'entre eux (débits, volumes annuels, etc.).

Copie du plan de répartition est adressé pour information :

- au président de la Commission Locale de l'Eau du SAGE du bassin de la Sèvre Niortaise et du Marais poitevin, au gestionnaire du Domaine Public Fluvial de la Sèvre Niortaise et au gestionnaire du barrage de la Touche Poupard, par le Préfet des Deux-Sèvres ;

- et aux présidents des Commissions Locales de l'Eau des SAGES Vendée et Lay, aux gestionnaires du Domaine Public Fluvial et aux propriétaires des barrages de Rochereau, l'Angle Guignard et la Vouraie, Marillet et du complexe de Mervent par le Préfet de Vendée.

Le plan de répartition est mis à la disposition du public sur le site internet des 4 Préfectures pendant au moins 6 mois, et sur le site Internet de l'EPMP.

Article 8 : Modification du plan de répartition

Le plan de répartition peut faire l'objet d'une modification selon les modalités définies à l'article R. 181-46 du code de l'environnement.

Toutefois, l'organisme unique de gestion collective peut demander en cours d'année aux préfets de modifier le plan annuel de répartition dans la limite de 10 % maximum du volume total attribué par bassin, à volume total constant et dans le respect des conditions des articles 5 et 6.

L'EPMP devra informer le ou les services en charge de la police de l'eau concernés, des ajustements envisagés dans le respect des principes ci-dessus. Sans réponse des services en charge de police de l'eau sous 15 jours, l'EPMP sera chargé de la notification individuelle des volumes ainsi modifiés. Une copie de cette notification sera faite aux services concernés en charge de la police de l'eau. Le plan annuel de répartition actualisé sera en parallèle transmis aux services concernés en charge de la police de l'eau.

Cette modification, dans la limite de 10 % maximum du volume total attribué par bassin, à volume total constant et dans le respect des conditions des articles 5 et 6, se fait sans information des CODERST et sans nouvelle approbation du plan de répartition.

Pour les prélèvements hivernaux, la mise à jour éventuelle devra être fournie au plus tard le 15 septembre.

Aucune augmentation de la pression des prélèvements dans les zones à enjeux ne sera possible.

Article 9 – Protocoles de gestion

L'OUGC propose des mesures de gestion des prélèvements printemps-été, sous la forme de protocoles, pour anticiper la crise. Ce protocole doit contenir notamment la définition de modalités de limitation avant et après le franchissement du seuil de vigilance de printemps et du seuil de vigilance d'été, afin de limiter les prélèvements des irrigants et leur impact sur les milieux.

Article 10 – Dispositif de suivi

En complément de l'observatoire du patrimoine naturel piloté par le parc Naturel Régional du Marais Poitevin, l'EPMP met en place un dispositif de suivi de la biodiversité sur le marais permettant d'affiner les connaissances, de communiquer avec les acteurs et d'orienter les modalités de gestion. Ce dispositif fait l'objet d'une restitution annuelle de son état d'avancement devant la commission de prélèvement. Il sera communiqué aux CLE des 3 SAGEs présents sur le périmètre.

Article 11 – Rapport annuel

Conformément à l'article R.211-112 du code de l'environnement, l'OUGC rédige un rapport annuel de bilan d'activité, en 5 exemplaires, et l'adresse : au Préfet de Vendée, au Préfet des Deux-Sèvres, au Préfet de Charente-Maritime, à la Préfète de la Vienne ainsi qu'au directeur de l'Agence de l'Eau Loire-Bretagne.

Ce rapport, transmis au plus tard le 31 janvier de l'année n+1, comprend le bilan des activités de l'OUGC entre le 1^{er} novembre de l'année n-1 et le 31 octobre de l'année n :

- les délibérations prises ;
- toute modification intervenue dans le règlement intérieur ;

- un comparatif, par point de prélèvement, par type de ressource et par période, entre le volume demandé, le volume alloué et les historiques de volume consommé (détails des relevés d'index individuels) ;
- un bilan sur l'année écoulée incluant une analyse des prélèvements et de l'impact sur les zones et périodes à enjeux ;
- une justification de toutes les modifications du plan de répartition précédent, réalisées en cours de période, avec un état de la consommation réelle ainsi modifiées,
- l'examen des contestations formulées contre les décisions de l'OUGC ;
- les incidents/dépassements de volumes rencontrés ayant pu porter atteinte à la ressource en eau et les mesures mises en œuvre pour y répondre ;
- et l'analyse des volumes consommés par orientation technico-économique et par bassin.

Article 12 : Relations avec les détenteurs d'autorisation d'ouvrages de stockage collectifs :

Conformément aux missions attribuées à l'OUGC par les articles R.211-111 et suivants du code de l'environnement, l'autorisation de prélèvement hivernal de l'eau destinée au remplissage du volume affecté à l'irrigation est transférée des détenteurs des autorisations des ouvrages collectifs à l'OUGC à compter de la date de signature du présent arrêté.

Les modalités de ces prélèvements hivernaux par l'OUGC doivent être conformes aux dispositions de l'article 5.

Les relations de l'OUGC avec les détenteurs de l'autorisation de chaque ouvrage sont régies par une convention. Celle-ci fixe les modalités de coopération entre eux, notamment les échanges d'informations essentiels au bon fonctionnement de chacun.

Ces conventions doivent, chacune, être signées dans un délai d'un (1) an à compter de la date de signature du présent arrêté, et transmise pour information au(x) Préfet(s) concerné(s).

Toute modification de ces conventions doit être validée par la commission « prélèvement » de l'OUGC et portée à la connaissance du(des) Préfet(s) concerné(s).

Article 13 : Relations avec les gestionnaires du Domaine Public Fluvial

Tout prélèvement réalisé dans le Domaine Public Fluvial doit disposer d'une Autorisation d'Occupation Temporaire (AOT) dûment délivrée par le gestionnaire du Domaine Public Fluvial.

Les relations entre le gestionnaire du Domaine Public Fluvial et l'OUGC sont régies par une convention. Celle-ci fixe les modalités de coopération entre eux, notamment les échanges d'informations essentiels au bon fonctionnement de chacun.

Cette convention doit être signée dans un délai d'un (1) an à compter de la date de signature du présent arrêté, et transmise pour information aux Préfets des Deux-Sèvres, de Charente-Maritime et de Vendée.

TITRE 3 - PRESCRIPTIONS COMPLÉMENTAIRES

Article 14 – Acquisition de connaissance

Les analyses complémentaires suivantes sont à apporter au dossier par l'OUGC. Elles feront l'objet d'un arrêté d'autorisation modificatif en tant que de besoin.

14.1 - Amélioration en continu de la connaissance des prélèvements

La base de données relative aux prélèvements d'irrigation est mise à jour en continu, notamment grâce aux travaux d'inventaires et d'amélioration de la connaissance des prélèvements menés par l'OUGC. Cela concerne en particulier les plans d'eau dont les caractéristiques exactes doivent être établies (usage, volume et mode de remplissage).

Un point d'étape sera fait dans un délai de 3 ans à compter de la signature du présent arrêté.

Une acquisition de connaissance est menée par l'OUGC pendant la durée de validité de la présente autorisation afin de mettre à jour la liste de zones à enjeux

14.2 – Suivi des impacts du plan de répartition de l'OUGC

Les impacts des modalités de répartition annuelle des volumes par l'OUGC, sur les milieux (Natura 2000, milieux humides, bocage), réputées bénéfiques dans l'état actuel des connaissances, doivent être étudiés par l'OUGC afin de développer les analyses portées à son dossier.

Par ailleurs, l'OUGC poursuit les études en vue d'affiner les interrelations entre gestion des niveaux et état des milieux.

Un point d'étape comprenant un bilan des impacts et ses perspectives devra être transmis aux services de l'État d'ici le 31 décembre 2023. Les résultats sont pris en compte pour l'élaboration des plans de répartition.

TITRE 4 – DISPOSITIONS GENERALES

Article 15 :- Contrôles et sanctions

Le bénéficiaire est tenu de respecter ses engagements précisés dans le dossier déposé pour la présente autorisation.

Chaque irrigant doit se conformer à tous les règlements existants ou à intervenir sur la police des eaux. Il est soumis aux contrôles et sanctions prévues au chapitre VI du titre 1er du livre II de la partie législative du code de l'environnement. L'administration est en effet susceptible de procéder à tout type de vérifications pour s'assurer de la bonne application du présent arrêté d'autorisation unique pluriannuelle de prélèvement en eau d'irrigation et du plan de répartition : transmission des index de consommation, respect des volumes attribués, présence de compteur, conformité des ouvrages, etc.

Les prélèvements faisant l'objet de l'autorisation unique pluriannuelle sont compatibles avec les dispositions du SDAGE du bassin Loire-Bretagne.

Toute installation non autorisée, non conforme aux dispositions de l'arrêté ou fonctionnant en dehors des périodes autorisées, est passible des dispositions prévues par les articles L.216-13 et 216-14 du code de l'environnement.

Article 16 : Incident et accident

Tout incident ou accident intéressant l'activité faisant l'objet de la présente autorisation et de nature à porter atteinte :

- à la santé, la salubrité publique, la sécurité civile et l'alimentation en eau potable de la population,
- à la conservation et au libre écoulement des eaux et la protection contre les inondations,
- à la préservation des écosystèmes aquatiques et des zones humides,

doit être porté sans délai à la connaissance par le titulaire de la présente autorisation au Maire de la commune concernée et du Préfet compétent.

Sans préjudice des mesures que peut prescrire le préfet, le bénéficiaire de l'autorisation et chaque irrigant doivent prendre ou faire prendre toutes mesures utiles pour mettre fin à la cause de l'incident ou l'accident portant atteinte au milieu aquatique, pour évaluer leurs conséquences et y remédier.

Article 17 : Validité et renouvellement de l'autorisation

La présente autorisation est délivrée jusqu'au 31 mars 2026.

Néanmoins, le bénéficiaire ou un irrigant ne peuvent prétendre à aucune indemnité ni dédommagement si l'Administration reconnaît nécessaire de prendre, dans l'intérêt de la salubrité publique, de la police et de la répartition des eaux ou de la sauvegarde du milieu aquatique, des mesures qui le privent, d'une manière temporaire ou définitive, de tout ou partie des avantages résultant du présent arrêté.

Ainsi, la présente autorisation peut ainsi être suspendue, rapportée ou modifiée par arrêté préfectoral en cas de nécessité, en application des articles L. 211-3 et R. 211-66 et 68 du code de l'environnement.

Le bénéficiaire, s'il souhaite obtenir le renouvellement de la présente autorisation, devra adresser, deux ans au moins, avant son expiration aux préfets concernés une demande dans les conditions de forme et de contenu définis à l'article R. 214-20 du code de l'environnement.

L'arrêté inter-préfectoral du 12 juillet 2016 portant autorisation unique pluriannuelle de prélèvement (AUP n°1) est annulé à compter de la date de signature du présent arrêté.

L'arrêté inter-départemental du 16 avril 2021 mettant en demeure l'EPMP de régulariser sa situation administrative et portant des mesures conservatoires est annulé à compter de la date de signature du présent arrêté.

Article 18 : Recours

Le présent arrêté peut faire l'objet de la part du bénéficiaire, dans le délai de deux mois à compter de la date de notification, d'un recours gracieux auprès d'un des Préfets concernés, qui sera réputé rejeté en cas d'absence de réponse dans les deux mois qui suivent la réception de la requête. Ce rejet implicite peut être déféré au tribunal administratif dans un délai de deux mois.

Conformément à l'article L.214-10 du code de l'environnement, cette décision peut être contestée auprès du Tribunal Administratif de Poitiers, par le bénéficiaire dans un délai de deux mois à compter de sa notification et par les tiers dans **un délai de un an** à compter de sa publication au recueil des actes administratifs des préfets.

La présente décision est délivrée sans préjudice des droits des tiers qui sont et demeurent réservés.

Article 19 : Publication

Le présent arrêté est publié au recueil des actes administratifs des préfectures de la Charente-Maritime, des Deux-Sèvres, de la Vendée et de la Vienne, ainsi que sur leurs sites internet pendant une durée d'un an au moins.

Il sera affiché dès réception pendant au moins un mois dans les mairies des communes du périmètre d'intervention de l'Établissement Public du Marais Poitevin et sera adressé pour information aux présidents des commissions locales de l'eau des schémas d'aménagement et de gestion des eaux concernés.

L'OUGC transmet à chaque irrigant le règlement intérieur, les protocoles de gestion et le présent arrêté.

Article 20 : Exécution

Les secrétaires généraux des préfectures de la Charente-Maritime, des Deux-Sèvres, de la Vendée et de la Vienne,

Les sous-préfets des Sables d'Olonne, Fontenay-le-Comte, Parthenay, Rochefort et Saint Jean d'Angély,

Les directeurs départementaux des territoires (et de la mer) des départements de la Vendée, des Deux-Sèvres, de la Charente-Maritime et de la Vienne,

Les maires des communes du périmètre d'intervention de l'Établissement Public du Marais Poitevin, sont chargés, chacun en ce qui le concerne, de l'exécution du présent arrêté,

Le 09 novembre 2021

A La Rochelle,
Le préfet



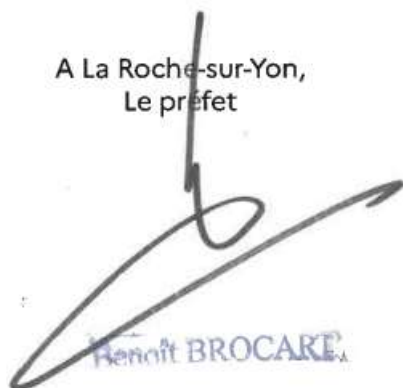
Nicolas BASSELIER

A Niort,
Le Préfet



Emmanuel AUBRY

A La Roche-sur-Yon,
Le préfet



Benoît BROCARD

A Poitiers,
La préfète

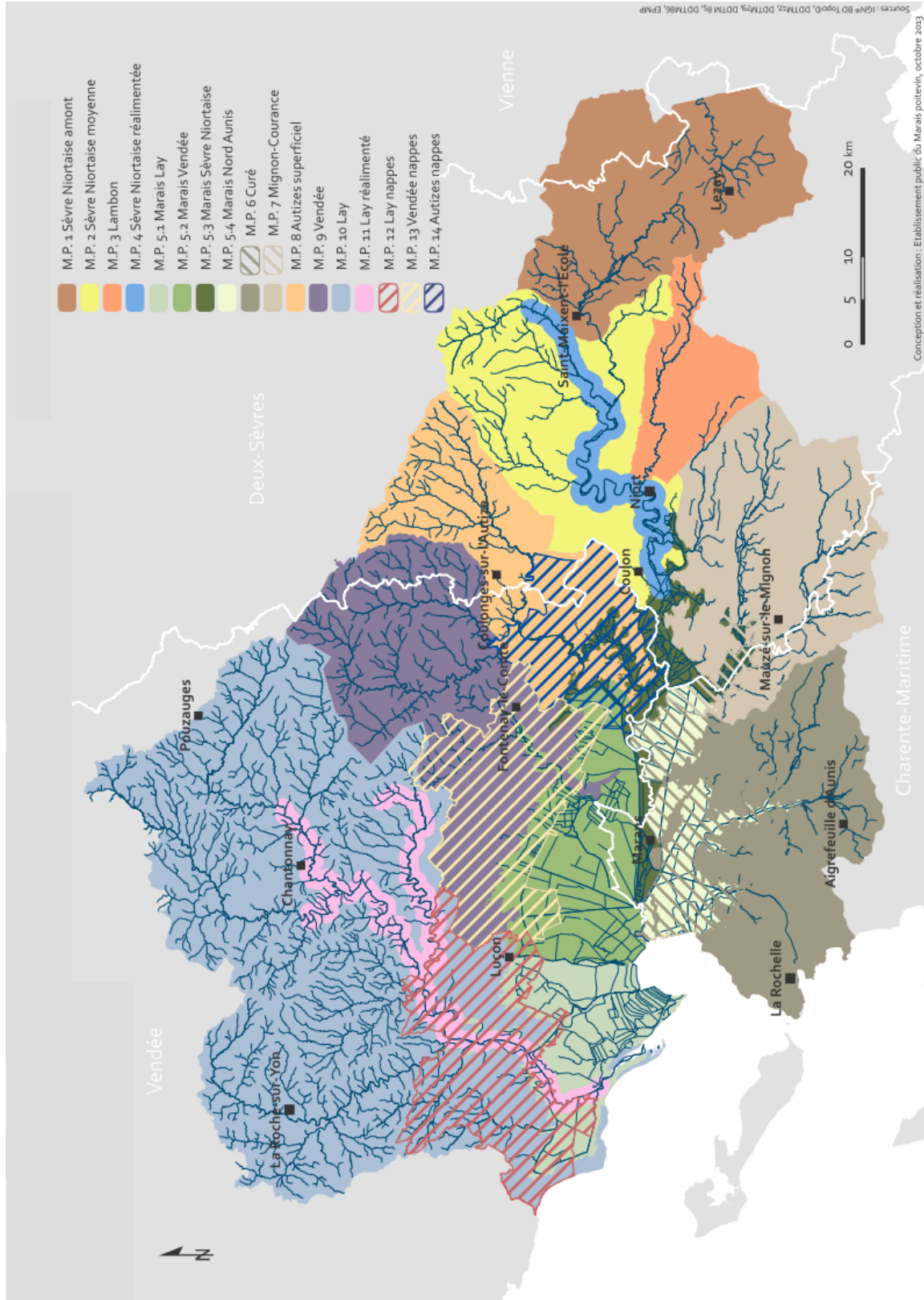


LA PRÉFÈTE

Chantal CASTELNOT

Arrêté inter-préfectoral portant autorisation unique pluriannuelle de prélèvements d'eau pour l'irrigation agricole à l'Établissement Public du Marais Poitevin en tant qu'Organisme Unique de Gestion Collective et portant approbation du plan de répartition 2021

Annexe 1 : Périmètre d'application



Arrêté inter-préfectoral portant autorisation unique pluriannuelle de prélèvements d'eau pour l'irrigation agricole à l'Établissement Public du Marais Poitevin en tant qu'Organisme Unique de Gestion Collective et portant approbation du plan de répartition 2021

Annexe 2 : Plan Annuel de répartition 2021

ANNEE	PT	CAMPAGNE	DUSC	QUSC_DERE	QUSC_DERE	NUM_SRET	RAISON_SOCIALE	NUM_PLOT_P_MUVIT	NATURE_R	PRELEVISE	TYPE_DE_P	PERIODE_PRLVY	NOM_VL_T_P	CODE_USR	ZONE_A_N	DEBIT_M3_H	DEBIT_M3_H	DPT_PT	CODE_NSE	E_PRT_PRLVY	COMMUNE	COORD_X_1	COORD_Y_193	CODE_RES	CODE_AELI	NOM_COM_PFEUR_AEL	NUM_SERIE_C	NOM_AUT	NOM_LIM	NOM_LIM	NOM_RSE	VOLUME_U	ADHESION	VOLUME	PAS 2021		
												RLVY	RLVY	RLVY																							
2021	FMFP	CA_79		8336179460001	EAUDIE JOUQUIN	A CNER	NIS	FD	PRINTEMPERATURE	La Ruf Coust	MMF	80	79						14	LA ROCHE-ND																	
2021	FMFP	CA_79		8484974900000	MASSONNOD DOLY	A CNER	NIS	RES	PRINTEMPERATURE	Fond Chaus	MMF	40	79							79313	SERRET	463979.4828	6582118.662	FD	44200.1	37410	95ALP0005			28769					53000		
2021	FMFP	CA_79		8122245100001	EAU LARLIERE	A CNER	NIS	FD	PRINTEMPERATURE	La Fouch	MMF	38	79								PAIMPOL																
2021	FMFP	CA_79		4122641100001	ALFAUO Didier	PP2913000	NIS	FD	PRINTEMPERATURE	Le Petit Rab	MMF	81	79								FRONTANV	427153.1088	6577262.441	083330000	40358.1	36846	2N09097	79280									
2021	FMFP	CA_79		4186599800001	AUDOUIN FERRIER	PP2913000	NIS	FD	PRINTEMPERATURE	La Croisette	MMF	110	79								79327	ST VILAINE	116443.741	6579846.2226	083330000	41846.1	37161	2N09097	79291								26460
2021	FMFP	CA_79		7900000000000	LEONARD VIGIER	PP2913000	NIS	FD	PRINTEMPERATURE	Le Pommier	MMF	110	79								79327	ST VILAINE	116443.741	6579846.2226	083330000	41846.1	37161	2N09097	79291								26460
2021	FMFP	CA_79		8282618000000	Aurilla ROBER	PP2917800	NIS	FD	PRINTEMPERATURE	Sa Francaise	MMF	60	79								79078	PRESELE C	428989.7348	6582791.147	083370000	39215.1	36660	081134028	79780							54880	
2021	FMFP	CA_79		3010493000000	LEONARD VIGIER	PP2913000	NIS	FD	PRINTEMPERATURE	Les Grands Champ	MMF	85	79								FRONTANV	427153.1088	6577262.441	083330000	40358.1	37100	2N09097	79280								20000	
2021	FMFP	CA_79		3101810000000	ALIZANNE RIC	PS7902000	NIS	FDH	NIERVALE	Sa Grande	MMF	4	79								79204	PANRROLU	418554.	21862039	081144000	31	37000									3000	
2021	FMFP	CA_79		7993680000000	BOLLON Flobert	PP2912000	ND	FD	PRINTEMPERATURE	Les Couvains	MMF	35	79								79100	COULON	428288.0981	6587971.252	081200000	45280.1	36720	178014537	79720								50000
2021	FMFP	CA_79		6148201100000	JEAN-LOUIS MIGNON	PP2913000	NIS	FD	PRINTEMPERATURE	Le Pommier	MMF	70	79								79126	FRONTANV	427153.1088	6577262.441	083370000	39215.1	36847	081709735	79351							21000	
2021	FMFP	CA_79		4474691800001	BERLAND Nicolas	PP2917000	ND	FD	PRINTEMPERATURE	La Beugnotte	MMF	113	79								79177	MEUSE	6577292.491	6577292.491	083720000	51764.1	37000	2N09097	79350								61480
2021	FMFP	CA_79		5245193200000	FRANCOIS JEAN	PP2915600	NIS	FD	PRINTEMPERATURE	La Malherbe	MMF	8	79								79566	CHAMPAGNE	418554.2028	30416.2027	083330000	40358.1	37000										14000
2021	FMFP	CA_79		3805144500000	FRANCOIS JEAN	PP2915600	NIS	FD	PRINTEMPERATURE	Tau de la Mal	MMF	8	79								79334	USEAU	421831.4169	6599105.554	083330000	39140.1	37405	0X065796	79280							46580	
2021	FMFP	CA_79		7292738200001	BRALLO Jean-Clude	PP2913400	NIS	FD	PRINTEMPERATURE	La Fontaine	MMF	75	79								79334	LESAU	424488.4163	6599984.0165	083320000	41821.1	37139	LVZ 20738	79400								48320
2021	FMFP	CA_79		8452809100000	BRALLO SEBASTIEN	PP2917800	NIS	FD	PRINTEMPERATURE	Le Petit Brou	MMF	80	79								79078	PRESELE C	428989.7348	6582791.147	083370000	40276.1	36858	FRANR 010001	79441								
2021	FMFP	CA_79		8132171760001	BORDEVAIRE Jean	PP2913000	ND	FD	PRINTEMPERATURE	Chabanne	MMF	100	79								79230	ROU	427624.7222	6579536.476	081140000	38919.1	37224	WAD948483	79388								113737
2021	FMFP	CA_79		833271700001	BORDEVAIRE Jean	PP2913000	ND	FD	PRINTEMPERATURE	Vallons	MMF	100	79								79297	ST SOLNE	424602.8402	6578072.0169	081200000	38428.1	37378	96062	79389								28840
2021	FMFP	CA_79		7938618100000	BOURSON Christophe	PP2915400	NIS	FD	PRINTEMPERATURE	Les Marais	MMF	70	79								79268	ROU	427624.7222	6579536.476	081140000	38919.1	37224	WAD948483	79388								24800
2021	FMFP	CA_79		3993358100000	BOURSON Christophe	PP2915400	NIS	FD	PRINTEMPERATURE	Le Petit Brou	MMF	70	79								79254	ST GEORGES	419393.9369	6578242.304	083310000	39699.1	37629		79529								19520
2021	FMFP	CA_79		3993358100000	BOURSON Christophe	PP2915400	NIS	FD	PRINTEMPERATURE	Le Petit Brou	MMF	70	79								79266	LA ROULIDE	427624.7222	6579536.476	081140000	38919.1	37224	WAD948483	79388								24800
2021	FMFP	CA_79		3993358100000	BOURSON Christophe	PP2915400	NIS	FD	PRINTEMPERATURE	Le Petit Brou	MMF	70	79								79266	LA ROULIDE	427624.7222	6579536.476	081140000	38919.1	37224	WAD948483	79388								24800
2021	FMFP	CA_79		3993358100000	BOURSON Christophe	PP2915400	NIS	FD	PRINTEMPERATURE	Le Petit Brou	MMF	70	79								79266	LA ROULIDE	427624.7222	6579536.476	081140000	38919.1	37224	WAD948483	79388								24800
2021	FMFP	CA_79		3993358100000	BOURSON Christophe	PP2915400	NIS	FD	PRINTEMPERATURE	Le Petit Brou	MMF	70	79								79266	LA ROULIDE	427624.7222	6579536.476	081140000	38919.1	37224	WAD948483	79388								24800
2021	FMFP	CA_79		3993358100000	BOURSON Christophe	PP2915400	NIS	FD	PRINTEMPERATURE	Le Petit Brou	MMF	70	79								79266	LA ROULIDE	427624.7222	6579536.476	081140000	38919.1	37224	WAD948483	79388								24800
2021	FMFP	CA_79		3993358100000	BOURSON Christophe	PP2915400	NIS	FD	PRINTEMPERATURE	Le Petit Brou	MMF	70	79								79266	LA ROULIDE	427624.7222	6579536.476	081140000	38919.1	37224	WAD948483	79388								24800
2021	FMFP	CA_79		3993358100000	BOURSON Christophe	PP2915400	NIS	FD	PRINTEMPERATURE	Le Petit Brou	MMF	70	79								79266	LA ROULIDE	427624.7222	6579536.476	081140000	38919.1	37224	WAD948483	79388								24800
2021	FMFP	CA_79		3993358100000	BOURSON Christophe	PP2915400	NIS	FD	PRINTEMPERATURE	Le Petit Brou	MMF	70	79								79266	LA ROULIDE	427624.7222	6579536.476	081140000	38919.1	37224	WAD948483	79388								24800
2021	FMFP	CA_79		3993358100000	BOURSON Christophe	PP2915400	NIS	FD	PRINTEMPERATURE	Le Petit Brou	MMF	70	79								79266	LA ROULIDE	427624.7222	6579536.476	081140000	38919.1	37224	WAD948483	79388								24800
2021	FMFP	CA_79		3993358100000	BOURSON Christophe	PP2915400	NIS	FD	PRINTEMPERATURE	Le Petit Brou	MMF	70	79								79266	LA ROULIDE	427624.7222	6579536.476	081140000	38919.1	37224	WAD948483	79388								24800
2021	FMFP	CA_79		3993358100000	BOURSON Christophe	PP2915400	NIS	FD	PRINTEMPERATURE	Le Petit Brou	MMF	70	79								79266	LA ROULIDE	427624.7222	6579536.476	081140000	38919.1	37224	WAD948483	79388								24800
2021	FMFP	CA_79		3993358100000	BOURSON Christophe	PP2915400	NIS	FD	PRINTEMPERATURE	Le Petit Brou	MMF	70	79								79266	LA ROULIDE	427624.7222	6579536.476	081140000	38919.1	37224	WAD948483	79388								24800
2021	FMFP	CA_79		3993358100000	BOURSON Christophe	PP2915400	NIS	FD	PRINTEMPERATURE	Le Petit Brou	MMF	70	79								79266	LA ROULIDE	427624.7222	6579536.476	081140000	38919.1	37224	WAD948483	79388								24800
2021	FMFP	CA_79		3993358100000	BOURSON Christophe	PP2915400	NIS	FD	PRINTEMPERATURE	Le Petit Brou	MMF	70	79								79266	LA ROULIDE	427624.7222	6579536.476	081140000	38919.1	37224	WAD948483	79388								24800
2021	FMFP	CA_79		3993358100000	BOURSON Christophe	PP2915400	NIS	FD	PRINTEMPERATURE	Le Petit Brou	MMF	70	79								79266	LA ROULIDE	427624.7222	6579536.476	081140000	38919.1	37224	WAD948483	79388								24800
2021	FMFP	CA_79		3993358100000	BOURSON Christophe	PP2915400	NIS	FD	PRINTEMPERATURE	Le Petit Brou	MMF	70	79								79266	LA															

2021	FMPF	CA 17	4781909000001	EARL LE CHAMPEUR	PP12641000	NS	FD	PRINTEMPERATURE	Fengang 2811	MPS	0	17	17041	BERON	005314 8234	4873499 141	063430000	45884 1	21005	04632020084		000	36000
2021	FMPF	CA 17	8091822400000	EARL ADPHE	PP12728000	NS	FD	PRINTEMPERATURE	Colours 6000	MPS	30	17	17044	ST SAUREN	082811 1531	6985120 300	063430000	45746 1	21004	11272 765		000	9500
2021	FMPF	CA 17	7008800000000	EARL JACQUES	PP12708000	NS	FD	PRINTEMPERATURE	LAURENCE 308	MPS	10	17	17003	ANJOU	000841 3884	89947 100	063430000	45719 1	20947	0011430033		000	200
2021	FMPF	CA 17	4204289200000	EARL ANJON	PP12760000	NS	FD	PRINTEMPERATURE	la herminette	MPS	25	17	17378	ST OULEN D	08824 3851	4579208 20	063430000	45711 1	20848	111520000		000	12880
2021	FMPF	CA 17	7170000000000	EARL JACQUES	PP12708000	NS	FD	PRINTEMPERATURE	Le baron de la Roche	MPS	17	17	17322	COUCOURON	00088 2025	4578284 15	063430000	45704 1	20845	040430000		000	2400
2021	FMPF	CA 17	5176136400000	EARL ALFRED GUERIN	PP12100000	NS	FD	PRINTEMPERATURE	Le bouillon	MPS	1,3	17	17010	ANCOULENAS	38331	4568917	063430000	45691 1	20840	000000000		000	8000
2021	FMPF	CA 17	8479073000000	SECC P L'ARTISAN DE LA MANNE	NS	NS	FD	PRINTEMPERATURE	NS	MPS	75	17	17010	ANCOULENAS	38331	4568917	063430000	45691 1	20840	000000000		000	10750
2021	FMPF	CA 17	3914897000000	EARL MANDRE	PP12410000	NS	FD	PRINTEMPERATURE	la seigneurie	MPS	15	17	17414	ST MANDRE	08571 9734	4763436 907	063430000	45623 1	21339	111230003		000	5300
2021	FMPF	CA 17	3911189700000	EARL BALLOUGE	PP12140000	NS	FD	PRINTEMPERATURE	LES MOUTIERS	MPS	75	17	17414	ST MANDRE	08533 8000	45721 14 58	063430000	45473 1	21337	130053700		000	70023
2021	FMPF	CA 17	3911189700000	EARL BALLOUGE	PP12170000	NS	FD	PRINTEMPERATURE	LES MOUTIERS	MPS	75	17	17414	ST MANDRE	08533 8000	45721 14 58	063430000	45473 1	21337	130053700		000	70023
2021	FMPF	CA 17	3911189700000	EARL BALLOUGE	PP12140000	NS	FD	PRINTEMPERATURE	Les copacs	MPS	28	17	17414	ST MANDRE	08567 8000	457209 30 00	063430000	45474 1	21338	130053700		000	105688
2021	FMPF	CA 17	4478784000000	EARL BARON	PP12800000	NS	FD	PRINTEMPERATURE	la prairie	MPS	88	17	17480	VERNON	00198 1001	4569020 805	063470000	45372 1	21140	08349 30		000	40000
2021	FMPF	CA 17	4189824800000	EARL BERTHIAUD	PP12700000	NS	FD	PRINTEMPERATURE	le chef lieu	MPS	40	17	17023	LAUNELLE	00173 0174	4572630 800	063430000	45367 1	21145	10498 7		000	7183 26
2021	FMPF	CA 17	4002315900000	EARL CAP ESPERANCE	PP11460000	NS	FD	PRINTEMPERATURE	les incallies	MPS	40	17	17466	VERNES	00195 0373	45726 135	063430000	45378 1	21186	1400030000		000	2000
2021	FMPF	CA 17	3180017000000	EARL CHANGISAND	PP12760000	NS	FD	PRINTEMPERATURE	la herminette	MPS	80	17	17370	ST OULEN D	08844 4862	45721 31 83	063430000	45299 1	21020	167 788		000	21233
2021	FMPF	CA 17	3180017000000	EARL CHANGISAND	PP12760000	NS	FD	PRINTEMPERATURE	la herminette	MPS	80	17	17370	ST OULEN D	08844 4862	45721 31 83	063430000	45299 1	21020	167 788		000	21233
2021	FMPF	CA 17	5046616500000	EARL CHAUVEAU Pascal	PP12700000	NS	FD	PRINTEMPERATURE	les jupes	MPS	40	17	17053	BOUHEI	00324 34 39	4568810 445	063470000	45292 1	20988	011602435		000	40500
2021	FMPF	CA 17	5243230200000	EARL DE BOURGAILLON	PP12730000	NS	FD	PRINTEMPERATURE	le couvent	MPS	40	17	17423	COUCOURON	00425 20 60	45682 35 00	063430000	45263 1	20943	0000000000000		000	2000
2021	FMPF	CA 17	5083121000000	EARL DE LUIGNAC	PP12800000	NS	FD	PRINTEMPERATURE	Le chef lieu	MPS	8	17	17080	CHAMBRON	00425 20 60	45682 35 00	063470000	45265 1	20945 411		000	18115	
2021	FMPF	CA 17	5083121000000	EARL DE LUIGNAC	PP12800000	NS	FD	PRINTEMPERATURE	Le chef lieu	MPS	8	17	17080	CHAMBRON	00425 20 60	45682 35 00	063470000	45265 1	20945 411		000	18115	
2021	FMPF	CA 17	5083121000000	EARL DE LUIGNAC	PP12800000	NS	FD	PRINTEMPERATURE	Le chef lieu	MPS	8	17	17080	CHAMBRON	00425 20 60	45682 35 00	063470000	45265 1	20945 411		000	18115	
2021	FMPF	CA 17	5083121000000	EARL DE LUIGNAC	PP12800000	NS	FD	PRINTEMPERATURE	Le chef lieu	MPS	8	17	17080	CHAMBRON	00425 20 60	45682 35 00	063470000	45265 1	20945 411		000	18115	
2021	FMPF	CA 17	5083121000000	EARL DE LUIGNAC	PP12800000	NS	FD	PRINTEMPERATURE	Le chef lieu	MPS	8	17	17080	CHAMBRON	00425 20 60	45682 35 00	063470000	45265 1	20945 411		000	18115	
2021	FMPF	CA 17	5083121000000	EARL DE LUIGNAC	PP12800000	NS	FD	PRINTEMPERATURE	Le chef lieu	MPS	8	17	17080	CHAMBRON	00425 20 60	45682 35 00	063470000	45265 1	20945 411		000	18115	
2021	FMPF	CA 17	5083121000000	EARL DE LUIGNAC	PP12800000	NS	FD	PRINTEMPERATURE	Le chef lieu	MPS	8	17	17080	CHAMBRON	00425 20 60	45682 35 00	063470000	45265 1	20945 411		000	18115	
2021	FMPF	CA 17	5083121000000	EARL DE LUIGNAC	PP12800000	NS	FD	PRINTEMPERATURE	Le chef lieu	MPS	8	17	17080	CHAMBRON	00425 20 60	45682 35 00	063470000	45265 1	20945 411		000	18115	
2021	FMPF	CA 17	5083121000000	EARL DE LUIGNAC	PP12800000	NS	FD	PRINTEMPERATURE	Le chef lieu	MPS	8	17	17080	CHAMBRON	00425 20 60	45682 35 00	063470000	45265 1	20945 411		000	18115	
2021	FMPF	CA 17	5083121000000	EARL DE LUIGNAC	PP12800000	NS	FD	PRINTEMPERATURE	Le chef lieu	MPS	8	17	17080	CHAMBRON	00425 20 60	45682 35 00	063470000	45265 1	20945 411		000	18115	
2021	FMPF	CA 17	5083121000000	EARL DE LUIGNAC	PP12800000	NS	FD	PRINTEMPERATURE	Le chef lieu	MPS	8	17	17080	CHAMBRON	00425 20 60	45682 35 00	063470000	45265 1	20945 411		000	18115	
2021	FMPF	CA 17	5083121000000	EARL DE LUIGNAC	PP12800000	NS	FD	PRINTEMPERATURE	Le chef lieu	MPS	8	17	17080	CHAMBRON	00425 20 60	45682 35 00	063470000	45265 1	20945 411		000	18115	
2021	FMPF	CA 17	5083121000000	EARL DE LUIGNAC	PP12800000	NS	FD	PRINTEMPERATURE	Le chef lieu	MPS	8	17	17080	CHAMBRON	00425 20 60	45682 35 00	063470000	45265 1	20945 411		000	18115	
2021	FMPF	CA 17	5083121000000	EARL DE LUIGNAC	PP12800000	NS	FD	PRINTEMPERATURE	Le chef lieu	MPS	8	17	17080	CHAMBRON	00425 20 60	45682 35 00	063470000	45265 1	20945 411		000	18115	
2021	FMPF	CA 17	5083121000000	EARL DE LUIGNAC	PP12800000	NS	FD	PRINTEMPERATURE	Le chef lieu	MPS	8	17	17080	CHAMBRON	00425 20 60	45682 35 00	063470000	45265 1	20945 411		000	18115	
2021	FMPF	CA 17	5083121000000	EARL DE LUIGNAC	PP12800000	NS	FD	PRINTEMPERATURE	Le chef lieu	MPS	8	17	17080	CHAMBRON	00425 20 60	45682 35 00	063470000	45265 1	20945 411		000	18115	
2021	FMPF	CA 17	5083121000000	EARL DE LUIGNAC	PP12800000	NS	FD	PRINTEMPERATURE	Le chef lieu	MPS	8	17	17080	CHAMBRON	00425 20 60	45682 35 00	063470000	45265 1	20945 411		000	18115	
2021	FMPF	CA 17	5083121000000	EARL DE LUIGNAC	PP12800000	NS	FD	PRINTEMPERATURE	Le chef lieu	MPS	8	17	17080	CHAMBRON	00425 20 60	45682 35 00	063470000	45265 1	20945 411		000	18115	
2021	FMPF	CA 17	5083121000000	EARL DE LUIGNAC	PP12800000	NS	FD	PRINTEMPERATURE	Le chef lieu	MPS	8	17	17080	CHAMBRON	00425 20 60	45682 35 00	063470000	45265 1	20945 411		000	18115	
2021	FMPF	CA 17	5083121000000	EARL DE LUIGNAC	PP12800000	NS	FD	PRINTEMPERATURE	Le chef lieu	MPS	8	17	17080	CHAMBRON	00425 20 60	45682 35 00	063470000	45265 1	20945 411		000	18115	
2021	FMPF	CA 17	5083121000000	EARL DE LUIGNAC	PP12800000	NS	FD	PRINTEMPERATURE	Le chef lieu	MPS	8	17	17080	CHAMBRON	00425 20 60	45682 35 00	063470000	45265 1	20945 411		000	18115	
2021	FMPF	CA 17	5083121000000	EARL DE LUIGNAC	PP12800000	NS	FD	PRINTEMPERATURE	Le chef lieu	MPS	8	17	17080	CHAMBRON	00425 20 60	45682 35 00	063470000	45265 1	20945 411		000	18115	
2021	FMPF	CA 17	5083121000000	EARL DE LUIGNAC	PP12800000	NS	FD	PRINTEMPERATURE	Le chef lieu	MPS	8	17	17080	CHAMBRON	00425 20 60	45682 35 00	063470000	45265 1	20945 411		000	18115	
2021	FMPF	CA 17	5083121000000	EARL DE LUIGNAC	PP12800000	NS	FD	PRINTEMPERATURE	Le chef lieu	MPS	8	17	17080	CHAMBRON	00425 20 60	45682 35 00	063470000	45265 1	20945 411		000	18115	
2021	FMPF	CA 17	5083121000000	EARL DE LUIGNAC	PP12800000	NS	FD	PRINTEMPERATURE	Le chef lieu	MPS	8	17	17080	CHAMBRON	00425 20 60	45682 35 00	063470000	45265 1	20945 411		000	18115	
2021	FMPF	CA 17	5083121000000	EARL DE LUIGNAC	PP12800000	NS	FD	PRINTEMPERATURE	Le chef lieu	MPS	8	17	17080	CHAMBRON	00425 20 60	45682 35 00	063470000	45265 1	20945 411		000	18115	
2021	FMPF	CA 17	5083121000000	EARL DE LUIGNAC	PP12800000	NS	FD	PRINTEMPERATURE	Le chef lieu	MPS	8	17	17080	CHAMBRON	00425 20 60	45682 35 00	063470000	45265 1	20945 411		000	18115	
2021	FMPF	CA 17	5083121000000	EARL DE LUIGNAC	PP12800000	NS	FD	PRINTEMPERATURE	Le chef lieu	MPS	8	17	17080	CHAMBRON	00425 20 60	45682 35 00	063470000	45265 1	20945 411		000	18115	
2021	FMPF	CA 17	5083121000000	EARL DE LUIGNAC	PP12800000	NS	FD	PRINTEMPERATURE	Le chef lieu	MPS	8	17	17080	CHAMBRON	00425 20 60	45682 35 00	063470000	45265 1	20945 411		000	18115	
2021	FMPF	CA 17	5083121000000	EARL DE LUIGNAC	PP12800000	NS	FD	PRINTEMPERATURE	Le chef lieu	MPS	8	17	17080	CHAMBRON	00425 20 60	45682 35 00	063470000	45265 1	20945 411		000	18115	
2021	FMPF	CA 17	5083121000000	EARL DE LUIGNAC	PP12800000	NS	FD	PRINTEMPERATURE	Le chef lieu	MPS	8	17	17080	CHAMBRON	00425 20 60	45682 35 00	063470000	45265 1	20945 411		000	18115	
2021	FMPF	CA 17	5083121000000	EARL DE LUIGNAC	PP12800000	NS	FD	PRINTEMPERATURE	Le chef lieu	MPS	8	17	17080	CHAMBRON	00425 20 60	45682 35 00	063470000	45265 1	20945 411		000	18115	
2021	FMPF	CA 17	5083121000000	EARL DE LUIGNAC	PP12800000	NS	FD	PRINTEMPERATURE	Le chef lieu	MPS	8	17	17080	CHAMBRON	00425 20 60	45682 35 00	063470000	45265 1	20945 411		000	18115	
2021	FMPF	CA 17	5083121000000	EARL DE LUIGNAC	PP12800000	NS	FD	PRINTEMPERATURE	Le chef lieu	MPS	8	17	17080	CHAMBRON	00425 20 60	45682 35 00	063470000	45265 1	20945 411		000	18115	
2021	FMPF	CA 17	5083121000000	EARL DE LUIGNAC	PP12800000	NS	FD	PRINTEMPERATURE	Le chef lieu	MPS	8	17</											

2021	EMMP	CA 17	4130074000001	EARL LA GASTROIE	PP1273700	NS	FO	PRINTEMPERATURE	les couettes	MPS	50	17	17373	ST MEDARD	8955733018	4570611122	063420004	86296	1	21627	0898300	0	29988	
2021	EMMP	CA 17	42447299100001	EARL LES COLLIERES	PP1280000	NS	FO	PRINTEMPERATURE	la mangrove	MPS	50	17	17081	CHAMBRON	8025261201	6502028088	063420004	44051	1	20010	144600001	0	23440	
2021	EMMP	CA 17	4334767000000	EARL LA GRASSE	PP1284000	NS	FO	PRINTEMPERATURE	la grasse	MPS	50	17	17081	CHAMBRON	8025261201	6502028088	063420004	39403	1	20010	144600001	0	29988	
2021	EMMP	CA 17	4334767000000	EARL LA GRASSE	PP1284000	NS	FO	PRINTEMPERATURE	la grasse	diap	MPS	0	17	17081	CHAMBRON	8025261201	6502028088	063420004	38402	1	20010	144600001	0	72776
2021	EMMP	CA 17	3400255000000	EARL LA LETTE	PP1285000	NS	FO	PRINTEMPERATURE	FOURAGE DE LA	MPS	50	17	17392	ST GEORGES	8127220140	6573830000	063420004	85503	1	21029	150002021070504	0	6000	
2021	EMMP	CA 17	3840562500000	EARL LA LETTE	PP1285000	NS	FO	PRINTEMPERATURE	FOURAGE DE	MPS	85	17	17386	LE GIE DE AL	400214515787	6572736122	063420004	38205	1	21008	1389001291	0	116327	
2021	EMMP	CA 17	3851437970000	EARL LA MASSONNETTE	PP1286000	NS	FO	PRINTEMPERATURE	la maisonnette	MPS	0	17	17390	ST SAUVEUR	8988830489	6276135415	063420004	41938	1	21110	1389001291	0	50000	
2021	EMMP	CA 17	3851437970000	EARL LA MASSONNETTE	PP1286000	NS	FO	PRINTEMPERATURE	la maisonnette	MPS	0	17	17390	ST SAUVEUR	8988830489	6276135415	063420004	41938	1	21110	1389001291	0	50000	
2021	EMMP	CA 17	4059869200000	EARL LA PAGATATE	PP1288000	NS	FO	PRINTEMPERATURE	SALARY	MPS	80	17	17480	VIBRON	403407300071	6564708156	063420004	32887	1	21414	0110170462	0	28600	
2021	EMMP	CA 17	4059869200000	EARL LA PAGATATE	PP1288000	NS	FO	PRINTEMPERATURE	chateau de la	MPS	80	17	17480	VIBRON	403407300071	6564708156	063420004	32887	1	21414	0110170462	0	28600	
2021	EMMP	CA 17	4059869200000	EARL LA PAGATATE	PP1288000	NS	FO	PRINTEMPERATURE	chateau de la	MPS	80	17	17480	VIBRON	403407300071	6564708156	063420004	32887	1	21414	0110170462	0	28600	
2021	EMMP	CA 17	4059869200000	EARL LA PAGATATE	PP1288000	NS	FO	PRINTEMPERATURE	chateau de la	MPS	80	17	17480	VIBRON	403407300071	6564708156	063420004	32887	1	21414	0110170462	0	28600	
2021	EMMP	CA 17	4059869200000	EARL LA PAGATATE	PP1288000	NS	FO	PRINTEMPERATURE	chateau de la	MPS	80	17	17480	VIBRON	403407300071	6564708156	063420004	32887	1	21414	0110170462	0	28600	
2021	EMMP	CA 17	8009424500000	EARL LA PERHAULT	PP1290000	NS	FO	PRINTEMPERATURE	St Gilles, la	MPS	25	17	17000	ANGLERS	895899212969	6257518136	063420004	37128	1	21006	151424447	0	12096	
2021	EMMP	CA 17	8009424500000	EARL LA PERHAULT	PP1290000	NS	FO	PRINTEMPERATURE	St Gilles, la	MPS	25	17	17000	ANGLERS	895899212969	6257518136	063420004	37128	1	21006	151424447	0	12096	
2021	EMMP	CA 17	8009424500000	EARL LA PERHAULT	PP1290000	NS	FO	PRINTEMPERATURE	la perhault	MPS	25	17	17000	ANGLERS	895899212969	6257518136	063420004	37128	1	21006	151424447	0	12096	
2021	EMMP	CA 17	8009424500000	EARL LA PERHAULT	PP1290000	NS	FO	PRINTEMPERATURE	la perhault	MPS	25	17	17000	ANGLERS	895899212969	6257518136	063420004	37128	1	21006	151424447	0	12096	
2021	EMMP	CA 17	3495308000000	EARL LA PERRIERE	PP1249000	NS	FZH	HIVERNALE	la perriere	MPS	40	17	17340	ST JEAN DE	4033718431	6583771248	060970000	4000	1	20000	4000	0	4000	
2021	EMMP	CA 17	3495308000000	EARL LA PERRIERE	PP1249000	NS	FZH	HIVERNALE	la perriere	MPS	40	17	17340	ST JEAN DE	4033718431	6583771248	060970000	4000	1	20000	4000	0	4000	
2021	EMMP	CA 17	4004300800000	EARL LA PRES DE NOLDES	PP1260000	NS	FO	PRINTEMPERATURE	les pres de	MPS	15	17	17407	LE SOLLIE	3807152956	6257074436	063420004	0	1	20000	0	0	18418000	
2021	EMMP	CA 17	3817400000000	EARL FERME BRASSELE	PP1256000	NS	FO	PRINTEMPERATURE	les moines	MPS	30	17	17466	VERNES	8933691747	6279023202	063420004	21842	1	21388	0341242028	0	17208	
2021	EMMP	CA 17	3817400000000	EARL FERME BRASSELE	PP1256000	NS	FO	PRINTEMPERATURE	les moines	MPS	30	17	17466	VERNES	8933691747	6279023202	063420004	21842	1	21388	0341242028	0	17208	
2021	EMMP	CA 17	3794823100000	EARL LA PITTE NORMAND	PP1272000	NS	FO	PRINTEMPERATURE	cranahie	MPS	10	17	17323	ST CR DU D	004461318	6257006133	063420004	37405	1	21187	1446000136	0	14450	
2021	EMMP	CA 17	3869349600000	EARL LA VALLEE	PP1284000	NS	FO	PRINTEMPERATURE	la vallee	MPS	35	17	17341	ST JEAN BAPT	8610115884	6260431213	060710000	80490	1	21127	0898300	0	20000	
2021	EMMP	CA 17	7999180300000	EARL LA VIEUX LES BELLES	PP1298000	NS	FO	PRINTEMPERATURE	la vieille	MPS	40	17	17098	ST SAUVEUR	895899212969	6257518136	063420004	37128	1	21006	151424447	0	14724	
2021	EMMP	CA 17	4119232900000	EARL LANDREAU	PP1274000	NS	FO	PRINTEMPERATURE	LES BOSQUO	MPS	80	17	17472	VILDEDOUX	895131303	6287892267	063420004	0	1	20000	7766919	0	11694	
2021	EMMP	CA 17	4002302000000	EARL LA ROS BRIC	PP1288000	NS	FO	PRINTEMPERATURE	la rosse	CF	MPS	20	17	17472	VILDEDOUX	895131303	6287892267	063420004	0	1	20000	7766919	0	20000
2021	EMMP	CA 17	3888589800000	EARL D DYNAMIC	PP1217000	NS	FO	PRINTEMPERATURE	bosquou CF	MPS	30	17	17472	VILDEDOUX	8486918133	6288866646	063420004	42884	1	21398	0610117445	0	18179	
2021	EMMP	CA 17	3888589800000	EARL D DYNAMIC	PP1217000	NS	FO	PRINTEMPERATURE	la rosse CF	MPS	30	17	17472	VILDEDOUX	8486918133	6288866646	063420004	42884	1	21398	0610117445	0	18179	
2021	EMMP	CA 17	3888589800000	EARL D DYNAMIC	PP1217000	NS	FO	PRINTEMPERATURE	la rosse CF	MPS	30	17	17472	VILDEDOUX	8486918133	6288866646	063420004	42884	1	21398	0610117445	0	18179	
2021	EMMP	CA 17	3888589800000	EARL D DYNAMIC	PP1217000	NS	FO	PRINTEMPERATURE	la rosse CF	MPS	30	17	17472	VILDEDOUX	8486918133	6288866646	063420004	42884	1	21398	0610117445	0	18179	
2021	EMMP	CA 17	3888589800000	EARL D DYNAMIC	PP1217000	NS	FO	PRINTEMPERATURE	la rosse CF	MPS	30	17	17472	VILDEDOUX	8486918133	6288866646	063420004	42884	1	21398	0610117445	0	18179	
2021	EMMP	CA 17	3797477200000	EARL GRAND REHON	PP1208000	NS	FO	PRINTEMPERATURE	le gironc	MPS	20	17	17000	ANGLY	8934012015	6281141839	060960000	38379	1	20844	1446000514	0	20000	
2021	EMMP	CA 17	4004300800000	EARL LES PIS DE LA BORDO	PP1260000	NS	FO	PRINTEMPERATURE	les pres de	MPS	15	17	17407	LE SOLLIE	3807152956	6257074436	063420004	0	1	20000	0	28840		
2021	EMMP	CA 17	4004300800000	EARL LES PIS DE LA BORDO	PP1260000	NS	FO	PRINTEMPERATURE	les pres de	MPS	15	17	17407	LE SOLLIE	3807152956	6257074436	063420004	0	1	20000	0	28840		
2021	EMMP	CA 17	4004300800000	EARL LES PIS DE LA BORDO	PP1260000	NS	FO	PRINTEMPERATURE	les pres de	MPS	15	17	17407	LE SOLLIE	3807152956	6257074436	063420004	0	1	20000	0	28840		
2021	EMMP	CA 17	4004300800000	EARL LES PIS DE LA BORDO	PP1260000	NS	FO	PRINTEMPERATURE	les pres de	MPS	15	17	17407	LE SOLLIE	3807152956	6257074436	063420004	0	1	20000	0	28840		
2021	EMMP	CA 17	4004300800000	EARL LES PIS DE LA BORDO	PP1260000	NS	FO	PRINTEMPERATURE	les pres de	MPS	15	17	17407	LE SOLLIE	3807152956	6257074436	063420004	0	1	20000	0	28840		
2021	EMMP	CA 17	4004300800000	EARL LES PIS DE LA BORDO	PP1260000	NS	FO	PRINTEMPERATURE	les pres de	MPS	15	17	17407	LE SOLLIE	3807152956	6257074436	063420004	0	1	20000	0	28840		
2021	EMMP	CA 17	4004300800000	EARL LES PIS DE LA BORDO	PP1260000	NS	FO	PRINTEMPERATURE	les pres de	MPS	15	17	17407	LE SOLLIE	3807152956	6257074436	063420004	0	1	20000	0	28840		
2021	EMMP	CA 17	4004300800000	EARL LES PIS DE LA BORDO	PP1260000	NS	FO	PRINTEMPERATURE	les pres de	MPS	15	17	17407	LE SOLLIE	3807152956	6257074436	063420004	0	1	20000	0	28840		
2021	EMMP	CA 17	4004300800000	EARL LES PIS DE LA BORDO	PP1260000	NS	FO	PRINTEMPERATURE	les pres de	MPS	15	17	17407	LE SOLLIE	3807152956	6257074436	063420004	0	1	20000	0	28840		
2021	EMMP	CA 17	4004300800000	EARL LES PIS DE LA BORDO	PP1260000	NS	FO	PRINTEMPERATURE	les pres de	MPS	15	17	17407	LE SOLLIE	3807152956	6257074436	063420004	0	1	20000	0	28840		
2021	EMMP	CA 17	4004300800000	EARL LES PIS DE LA BORDO	PP1260000	NS	FO	PRINTEMPERATURE	les pres de	MPS	15	17	17407	LE SOLLIE	3807152956	6257074436	063420004	0	1	20000	0	28840		
2021	EMMP	CA 17	4004300800000	EARL LES PIS DE LA BORDO	PP1260000	NS	FO	PRINTEMPERATURE	les pres de	MPS	15	17	17407	LE SOLLIE	3807152956	6257074436	063420004	0	1	20000	0	28840		
2021	EMMP	CA 17	4004300800000	EARL LES PIS DE LA BORDO	PP1260000	NS	FO	PRINTEMPERATURE	les pres de	MPS	15	17	17407	LE SOLLIE	3807152956	6257074436	063420004	0	1	20000	0	28840		
2021	EMMP	CA 17	4004300800000	EARL LES PIS DE LA BORDO	PP1260000	NS	FO	PRINTEMPERATURE	les pres de	MPS	15	17	17407	LE SOLLIE	3807152956	6257074436	063420004	0	1	20000	0	28840		
2021	EMMP	CA 17	4004300800000	EARL LES PIS DE LA BORDO	PP1260000	NS	FO	PRINTEMPERATURE	les pres de	MPS	15	17	17407	LE SOLLIE	3807152956	6257074436	063420004	0	1	20000	0	28840		
2021	EMMP	CA 17	4004300800000	EARL LES PIS DE LA BORDO	PP1260000	NS	FO	PRINTEMPERATURE	les pres de	MPS	15	17	17407	LE SOLLIE	3807152956	6257074436	063420004	0	1	20000	0	28840		
2021	EMMP	CA 17	4004300800000	EARL LES PIS DE LA BORDO	PP1260000	NS	FO	PRINTEMPERATURE	les pres de	MPS	15	17	17407	LE SOLLIE	3807152956	6257074436	063420004	0	1	20000	0	28840		
2021	EMMP	CA 17	4004300800000	EARL LES PIS DE LA BORDO	PP1260000	NS	FO	PRINTEMPERATURE	les pres de	MPS	15	17	17407	LE SOLLIE	3807152956	6257074436	063420004	0	1	20000	0	28840		
2021	EMMP	CA 17	4004300800000	EARL LES PIS DE LA BORDO	PP1260000	NS	FO	PRINTEMPERATURE	les pres de	MPS	15	17	17407	LE SOLLIE	3807152956	6257074436	063420004	0	1	20000	0	28840		
2021	EMMP	CA 17	4004300800000	EARL LES PIS DE LA BORDO	PP1260000	NS	FO	PRINTEMPERATURE	les pres de	MPS	15	17	17407	LE SOLLIE	3807152956	62570744								

2021	FMPF	CA IS	503979200001	EABL EL CHENE RDND	PR9520260	RV	8IC	HYVERNALE	TOURNEBEM	MJPD	0	85	80524	LA ROUSSE	891769.364	6415067.512	50670	1	37733	08RF500	85-2005-900	MC	50000	
2021	FMPF	CA IS	518777780001	EARL ROCHOUVILLE	PR9521040	RV	213	PRINTEMPETE	LE GRAND L	MJPD	30	85	80524	LE BOURRE	807248.713	63337.756	43204	1	37727	188020024	85-2006-200	MC	50000	
2021	FMPF	CA IS	879963100001	EARL LAURENT	PR9521040	RV	8IC	HYVERNALE	LE GRAND L	MJPD	30	85	80524	LE BOURRE	849370.629	52366.1	37286	1	37728	188020024	85-2006-200	MC	50000	
2021	FMPF	CA IS	890048810000	BLANCHET JACKY	PR9521040	NS	FD	PRINTEMPETE	LA BROSSE	MJPD	30	85	80524	LE BOURRE	402880	68365.461	056230000	112786	3	37749	WA11341677045	85-2006-900	MC	6311
2021	FMPF	CA IS	927778330000	EARL LES SAUVAGES	PR9521040	RV	8IC	HYVERNALE	LE GRAND L	MJPD	30	85	80524	LE BOURRE	400713	68370.703	056230000	400713	1	37733	0533380	85-2006-200	MC	40000
2021	FMPF	CA IS	132847550001	EARL SACHOT JEAN YVES	PR9521040	RV	8IC	HYVERNALE	LA GRASSE	MJPD	0	85	80524	LE BOURRE	39961.520	64838920.076	35338	1	37739	144605000	85-2006-300	MC	22000	
2021	FMPF	CA IS	154232210001	EARL LES DINDOUILLES	PR9521040	RV	8IC	HYVERNALE	LA PATTIE AL	MJPD	0	85	80524	LE BOURRE	80393.826	6483920.870	48709	1	37743	1633483	85-2006-200	MC	26000	
2021	FMPF	CA IS	407961300001	EARL GUYARD	PR9521040	RV	8IC	HYVERNALE	LA PATTIE AL	MJPD	0	85	80524	LE BOURRE	80393.826	6483920.870	35463	1	37743	155949140	85-2006-200	MC	49000	
2021	FMPF	CA IS	804311310001	GACE HAVELIN	PR9521040	RV	PE3	PRINTEMPETE	PRE DE LA C	MJPD	0	85	80524	LE BOURRE	400713	68369.229	35463	1	37744	144605000	85-2006-400	MC	7244	
2021	FMPF	CA IS	879963100001	GACE LAURENT	PR9521040	RV	8IC	HYVERNALE	LE GRAND L	MJPD	30	85	80524	LE BOURRE	807248.713	63337.756	37449	1	37744	144605000	85-2006-200	MC	12000	
2021	FMPF	CA IS	103161710001	GACE LA NARD	PR9521040	FCOS	8IC	HYVERNALE	RESERV EN	MJPD	0	85	80524	LE BOURRE	39734.000	6480703.008	35463	1	37746	144605000	85-1998-500	MC	12000	
2021	FMPF	CA IS	232602720000	EARL LES FRUITS DE BOIS	PR9521040	RV	8IC	HYVERNALE	BOURGES	MJPD	0	85	80524	BOURNEAU	40679.703	6432325.271	42450	1	37752	0533380	85-1999-500	MC	6000	
2021	FMPF	CA IS	838820820001	EARL FRODOLOU	PR9521040	NS	FD	PRINTEMPETE	BEAUJOU	MJPD	0	85	80524	BOURNEAU	179627.614	6242631.524	35463	1	37758	361201	85-2005-900	MC	9300	
2021	FMPF	CA IS	838820820001	EARL FRODOLOU	PR9521040	NS	FD	PRINTEMPETE	BEAUJOU	MJPD	0	85	80524	BOURNEAU	179627.614	6242631.524	35463	1	37758	361201	85-2005-900	MC	8864.84	
2021	FMPF	CA IS	311835000001	GACE LE VEUDONCH	PR9521040	RV	8IC	HYVERNALE	LA BROUILLIE	MJPD	45	85	80524	BOURNEAU	384149.026	6222070.272	35343	1	37760	1446037474	85-2006-200	MC	58900	
2021	FMPF	CA IS	838820820001	GACE LAURENT	PR9521040	RV	8IC	HYVERNALE	BOURGES	MJPD	0	85	80524	BOURNEAU	40679.703	6432325.271	42450	1	37761	0533380	85-1999-500	MC	6000	
2021	FMPF	CA IS	311835000001	GACE LE VEUDONCH	PR9521040	RV	8IC	HYVERNALE	LA GRASSE	MJPD	0	85	80524	BOURNEAU	384988	6622693	35343	1	37761	1446037474	85-2006-200	MC	58900	
2021	FMPF	CA IS	320638120001	EARL GUYARD	PR9521040	RV	8IC	HYVERNALE	LE GRAND L	MJPD	30	85	80524	BOURNEAU	807248.713	63337.756	37449	1	37762	1446037474	85-2006-200	MC	65000	
2021	FMPF	CA IS	320638120001	EARL GUYARD	PR9521040	RV	8IC	HYVERNALE	LA GRASSE	MJPD	0	85	80524	BOURNEAU	38249.27	6202013.240	50845	1	37780	1205	85-2005-900	MC	94000	
2021	FMPF	CA IS	329928280001	GACE LA BARNELLE	PR9521040	RV	8IC	HYVERNALE	LA COMMAN	MJPD	110	85	80524	BOURNEAU	389249.260	621393.628	43314	1	37770	08B2130489	85-2005-900	MC	94000	
2021	FMPF	CA IS	329928280001	GACE LA BARNELLE	PR9521040	RV	8IC	HYVERNALE	LA BRENELLE	MJPD	80	85	80524	BOURNEAU	389249.261	6202031.801	50850	1	37771	WA1240002	85-2005-900	MC	94000	
2021	FMPF	CA IS	842708980001	EARL LES LUMI CHENES	PR9521040	RV	8IC	HYVERNALE	LA LOUBRIERE	MJPD	50	85	80524	BOURNEAU	179741	625123	11382	1	37784	WA11341677045	85-2007-000	MC	47000	
2021	FMPF	CA IS	842708980001	EARL LES LUMI CHENES	PR9521040	RV	8IC	HYVERNALE	LE BODS AL	MJPD	30	85	80524	BOURNEAU	179741	625123	11382	1	37784	WA11341677045	85-2007-000	MC	47000	
2021	FMPF	CA IS	838820820001	EARL LUDOUX CHENES	PR9521040	RV	8IC	HYVERNALE	LA MARTEIN	MJPD	0	85	80524	BOURNEAU	179741	625123	11382	1	37784	WA11341677045	85-2007-000	MC	47000	
2021	FMPF	CA IS	838820820001	EARL LUDOUX CHENES	PR9521040	RV	8IC	HYVERNALE	LA MARTEIN	MJPD	0	85	80524	BOURNEAU	179741	625123	11382	1	37784	WA11341677045	85-2007-000	MC	47000	
2021	FMPF	CA IS	838820820001	EARL LUDOUX CHENES	PR9521040	RV	8IC	HYVERNALE	LA MARTEIN	MJPD	0	85	80524	BOURNEAU	179741	625123	11382	1	37784	WA11341677045	85-2007-000	MC	47000	
2021	FMPF	CA IS	838820820001	EARL LUDOUX CHENES	PR9521040	RV	8IC	HYVERNALE	LA MARTEIN	MJPD	0	85	80524	BOURNEAU	179741	625123	11382	1	37784	WA11341677045	85-2007-000	MC	47000	
2021	FMPF	CA IS	838820820001	EARL LUDOUX CHENES	PR9521040	RV	8IC	HYVERNALE	LA MARTEIN	MJPD	0	85	80524	BOURNEAU	179741	625123	11382	1	37784	WA11341677045	85-2007-000	MC	47000	
2021	FMPF	CA IS	838820820001	EARL LUDOUX CHENES	PR9521040	RV	8IC	HYVERNALE	LA MARTEIN	MJPD	0	85	80524	BOURNEAU	179741	625123	11382	1	37784	WA11341677045	85-2007-000	MC	47000	
2021	FMPF	CA IS	838820820001	EARL LUDOUX CHENES	PR9521040	RV	8IC	HYVERNALE	LA MARTEIN	MJPD	0	85	80524	BOURNEAU	179741	625123	11382	1	37784	WA11341677045	85-2007-000	MC	47000	
2021	FMPF	CA IS	838820820001	EARL LUDOUX CHENES	PR9521040	RV	8IC	HYVERNALE	LA MARTEIN	MJPD	0	85	80524	BOURNEAU	179741	625123	11382	1	37784	WA11341677045	85-2007-000	MC	47000	
2021	FMPF	CA IS	838820820001	EARL LUDOUX CHENES	PR9521040	RV	8IC	HYVERNALE	LA MARTEIN	MJPD	0	85	80524	BOURNEAU	179741	625123	11382	1	37784	WA11341677045	85-2007-000	MC	47000	
2021	FMPF	CA IS	838820820001	EARL LUDOUX CHENES	PR9521040	RV	8IC	HYVERNALE	LA MARTEIN	MJPD	0	85	80524	BOURNEAU	179741	625123	11382	1	37784	WA11341677045	85-2007-000	MC	47000	
2021	FMPF	CA IS	838820820001	EARL LUDOUX CHENES	PR9521040	RV	8IC	HYVERNALE	LA MARTEIN	MJPD	0	85	80524	BOURNEAU	179741	625123	11382	1	37784	WA11341677045	85-2007-000	MC	47000	
2021	FMPF	CA IS	838820820001	EARL LUDOUX CHENES	PR9521040	RV	8IC	HYVERNALE	LA MARTEIN	MJPD	0	85	80524	BOURNEAU	179741	625123	11382	1	37784	WA11341677045	85-2007-000	MC	47000	
2021	FMPF	CA IS	838820820001	EARL LUDOUX CHENES	PR9521040	RV	8IC	HYVERNALE	LA MARTEIN	MJPD	0	85	80524	BOURNEAU	179741	625123	11382	1	37784	WA11341677045	85-2007-000	MC	47000	
2021	FMPF	CA IS	838820820001	EARL LUDOUX CHENES	PR9521040	RV	8IC	HYVERNALE	LA MARTEIN	MJPD	0	85	80524	BOURNEAU	179741	625123	11382	1	37784	WA11341677045	85-2007-000	MC	47000	
2021	FMPF	CA IS	838820820001	EARL LUDOUX CHENES	PR9521040	RV	8IC	HYVERNALE	LA MARTEIN	MJPD	0	85	80524	BOURNEAU	179741	625123	11382	1	37784	WA11341677045	85-2007-000	MC	47000	
2021	FMPF	CA IS	838820820001	EARL LUDOUX CHENES	PR9521040	RV	8IC	HYVERNALE	LA MARTEIN	MJPD	0	85	80524	BOURNEAU	179741	625123	11382	1	37784	WA11341677045	85-2007-000	MC	47000	
2021	FMPF	CA IS	838820820001	EARL LUDOUX CHENES	PR9521040	RV	8IC	HYVERNALE	LA MARTEIN	MJPD	0	85	80524	BOURNEAU	179741	625123	11382	1	37784	WA11341677045	85-2007-000	MC	47000	
2021	FMPF	CA IS	838820820001	EARL LUDOUX CHENES	PR9521040	RV	8IC	HYVERNALE	LA MARTEIN	MJPD	0	85	80524	BOURNEAU	179741	625123	11382	1	37784	WA11341677045	85-2007-000	MC	47000	
2021	FMPF	CA IS	838820820001	EARL LUDOUX CHENES	PR9521040	RV	8IC	HYVERNALE	LA MARTEIN	MJPD	0	85	80524	BOURNEAU	179741	625123	11382	1	37784	WA11341677045	85-2007-000	MC	47000	
2021	FMPF	CA IS	838820820001	EARL LUDOUX CHENES	PR9521040	RV	8IC	HYVERNALE	LA MARTEIN	MJPD	0	85	80524	BOURNEAU	179741	625123	11382	1	37784	WA11341677045	85-2007-000	MC	47000	
2021	FMPF	CA IS	838820820001	EARL LUDOUX CHENES	PR9521040	RV	8IC	HYVERNALE	LA MARTEIN	MJPD	0	85	80524	BOURNEAU	179741	625123	11382	1	37784	WA11341677045	85-2007-000	MC	47000	
2021	FMPF	CA IS	838820820001	EARL LUDOUX CHENES	PR9521040	RV	8IC	HYVERNALE	LA MARTEIN	MJPD	0	85	80524	BOURNEAU	179741	625123	11382	1	37784	WA11341677045	85-2007-000	MC	47000	
2021	FMPF	CA IS	838820820001	EARL LUDOUX CHENES	PR9521040	RV	8IC	HYVERNALE	LA MARTEIN	MJPD	0	85	80524	BOURNEAU	179741	625123	11382	1	37784	WA11341677045	85-2007-000	MC	47000	
2021	FMPF	CA IS	838820820001	EARL LUDOUX CHENES	PR9521040	RV	8IC	HYVERNALE	LA MARTEIN	MJPD	0	85	80524	BOURNEAU	179741	625123	11382	1	37784	WA11341677045	85-2007-000	MC	47000	
2021	FMPF	CA IS	838820820001	EARL LUDOUX CHENES	PR9521040	RV	8IC	HYVERNALE	LA MARTEIN	MJPD	0	85	80524	BOURNEAU	179741	625123	11382	1	37784	WA11341677045	85-2007-000	MC	47000	
2021	FMPF	CA IS	838820820001	EARL LUDOUX CHENES	PR9521040	RV	8IC	HYVERNALE	LA MARTEIN	MJPD	0	85	80524	BOURNEAU	179741	625123	11382	1	37784	WA11341677045	85-2007-000	MC	47000	
2021	FMPF	CA IS	838820820001	EARL LUDOUX CHENES	PR9521040	RV	8IC	HYVERNALE	LA MARTEIN	MJPD	0	85	80524	BOURNEAU	179741	625123	11382	1	37784	WA11341677045	85-2007-000	MC	47000	
2021	FMPF	CA IS	838820820001	EARL LUDOUX CHENES	PR9521040	RV	8IC	HYVERNALE	LA MARTEIN	MJPD	0	85	80524	BOURNEAU	179741	625123	11382	1	37784	WA11341677045	85-2007-000	MC	47000	
2021	FMPF	CA IS	838820820001	EARL LUDOUX CHENES	PR9521040	RV	8IC	HYVERNALE	LA MARTEIN	MJPD	0	85	80524											

2021	FPMP	CA IS	7998744300001	BONNADOU ERIC	PPRS12400	NO	FO	PRINT/EMPEPTE	Cave de B	MP13	85	85	85174	PELOSSE	6016753643	6625277547	0586767029	46636	1	FR228805		0	DU	7600	
2021	FPMP	CA IS	7998744300002	DAHL ET LILLEVAL	PPRS12400	NO	FO	PRINT/EMPEPTE	Varennes	MP13	55	85	85177	LA VELLUUR	9966152340	6689262565	0689720520	45861	1	11007407114749	05-2009-00	0	DU	7600	
2021	FPMP	CA IS	7998744300003	DE LAUNAY	PPRS12400	NO	FO	PRINT/EMPEPTE	Launay	MP13	85	85	85178	LAUNAY	9966152340	6689262565	0689720520	45861	1	11007407114749	05-2009-00	0	DU	14500	
2021	FPMP	CA IS	8112919000001	DEAUX BOISLAMBERT	PPRS12300	NO	85	85	85122	LE LANGON	9966152340	6689262565	0689720520	38010	1	11007407114749	05-2009-00	0	DU	2000	2000	0	DU	3000	
2021	FPMP	CA IS	8296110900001	DEAUX BOISLAMBERT	PPRS12300	NO	85	85	85122	LE LANGON	9966152340	6689262565	0689720520	38010	1	11007407114749	05-2009-00	0	DU	2000	2000	0	DU	3000	
2021	FPMP	CA IS	3842126200000	EAIL LETTESERES DOULES	PPRS14300	NO	FO	PRINT/EMPEPTE	Champfont	MP13	75	85	85181	POUILLE	997851365	6604686117	0586767029	31760	1	338313	05-2008-00	0	DU	94721	
2021	FPMP	CA IS	3842126300000	EAIL LETTESERES DOULES	PPRS14300	NO	FO	PRINT/EMPEPTE	Coudignac	MP13	45	85	85181	POUILLE	997851365	6604686117	0586767029	31760	1	338313	05-2008-00	0	DU	94721	
2021	FPMP	CA IS	4079873400001	EAIL LA FRELENE	PPRS18300	NO	FO	PRINT/EMPEPTE	Poussy	MP13	80	85	85181	POUILLE	9944704566	6607612146	0586767029	45444	1	11007407114749	05-2009-00	0	DU	115934	
2021	FPMP	CA IS	4267302000001	EAIL BOURBASSIEUX	PPRS13900	NO	FO	PRINT/EMPEPTE	Champfont	MP13	85	85	85181	POUILLE	997851365	6604686117	0586767029	31760	1	338313	05-2008-00	0	DU	2543	
2021	FPMP	CA IS	4645017000001	EAIL BOURBASSIEUX	PPRS13900	NO	FO	PRINT/EMPEPTE	Champfont	MP13	85	85	85207	ST ETIENNE	9939375161	6607612146	0586767029	36801	1	0586767029	05-2008-00	0	DU	94000	
2021	FPMP	CA IS	5119882000001	EAIL LA PAYSERE	PPRS13900	NO	FO	PRINT/EMPEPTE	Trains Mouls	MP13	35	85	85207	ST ETIENNE	99189050026	6619432428	0586767029	50770	1	0471291151	05-2009-00	0	DU	31928	
2021	FPMP	CA IS	6053828000001	EAIL GUYARDIEUX	PPRS14300	NO	FO	PRINT/EMPEPTE	Le Champ de la	MP13	120	85	85209	ST ETIENNE	9607351524	6607612146	0586767029	31760	1	11007407114749	05-2007-00	0	DU	118707310	
2021	FPMP	CA IS	6953830600001	EAIL ABADIEUX	PPRS14300	NO	FO	PRINT/EMPEPTE	Le Bois Grand	MP13	40	85	85209	ST ETIENNE	9908313142	66104699105	0586767029	31760	1	338313	05-2007-00	0	DU	91928	
2021	FPMP	CA IS	6511781000001	EAIL CELTES DOULES	PPRS13900	NO	FO	PRINT/EMPEPTE	Ouches Gaud	MP13	50	85	85209	ST ETIENNE	9939375161	6607612146	0586767029	45706	1	5087077414	05-2001-00	0	DU	12981	
2021	FPMP	CA IS	6511781100001	EAIL CELTES DOULES	PPRS13900	NO	FO	PRINT/EMPEPTE	Le Cabon	MP13	130	85	85209	ST ETIENNE	9924059252	6607612146	0586767029	45707	1	11007407114749	05-2001-00	0	DU	52886	
2021	FPMP	CA IS	7015294700001	EAIL BERT ROUILLE	PPRS15900	NO	FO	PRINT/EMPEPTE	Gumichon	MP13	85	85159	NALLERS	9906624712	6605414626	0586767029	36711	1	38713	11007407114749	05-2010-00	0	DU	52886	
2021	FPMP	CA IS	8206703000001	EAIL GUYARDIEUX	PPRS14300	NO	FO	PRINT/EMPEPTE	Le Champ de la	MP13	85	85209	ST ETIENNE	9607351524	6607612146	0586767029	31760	1	11007407114749	05-2001-00	0	DU	456234		
2021	FPMP	CA IS	8686841300001	EAIL LECOSSEUX	PPRS14300	NO	FO	PRINT/EMPEPTE	Champfont	MP13	80	85	85207	ST ETIENNE	9939375161	6607612146	0586767029	36801	1	0586767029	05-2018-00	0	DU	33911	
2021	FPMP	CA IS	8978384000001	EAIL LA RANGE	PPRS14300	NO	FO	PRINT/EMPEPTE	LA GRANGE	MP13	70	85	85216	ST ETIENNE	9840713728	6601301333	0586767029	37211	1	NA14292094	05-2007-00	0	DU	74818	
2021	FPMP	CA IS	0408301000001	EAIL LES MALLETES	PPRS14300	NO	FO	PRINT/EMPEPTE	Le Champ de la	MP13	85	85216	ST ETIENNE	9939375161	6607612146	0586767029	31760	1	11007407114749	05-2008-00	0	DU	53111		
2021	FPMP	CA IS	4117238900001	VERONEAU LOURIMAR	PPRS11300	NO	FO	PRINT/EMPEPTE	Vestrais	MP13	50	85	85216	ST ETIENNE	984611838	66054284810	0586767029	31760	1	FR212136	05-2008-00	0	DU	61340	
2021	FPMP	CA IS	8226761800001	EAIL LES ABOILLERS	PPRS14300	NO	FO	PRINT/EMPEPTE	Pinon	MP13	15	85	85216	ST ETIENNE	987851365	6601317460	0586767029	52308	1	99149	06081010	0	DU	741826440	
2021	FPMP	CA IS	8226761900001	EAIL LES ABOILLERS	PPRS14300	NO	FO	PRINT/EMPEPTE	Champfont	MP13	85	85216	ST ETIENNE	987851365	6601317460	0586767029	52308	1	99149	06081010	0	DU	20000		
2021	FPMP	CA IS	8226762000001	EAIL LES ABOILLERS	PPRS14300	NO	FO	PRINT/EMPEPTE	La Capelle	MP13	85	85216	ST ETIENNE	987851365	6601317460	0586767029	52308	1	99149	06081010	0	DU	20000		
2021	FPMP	CA IS	8226762100001	EAIL LES ABOILLERS	PPRS14300	NO	FO	PRINT/EMPEPTE	Champfont	MP13	85	85216	ST ETIENNE	987851365	6601317460	0586767029	52308	1	99149	06081010	0	DU	20000		
2021	FPMP	CA IS	4163461000001	EAIL FIEUX ALBEPIN	PPRS14300	NO	FO	PRINT/EMPEPTE	Les Nodules	MP13	45	85	85216	ST ETIENNE	9485757151	6605441114	0586767029	46474	1	11007407114749	05-1985-00	0	DU	41200	
2021	FPMP	CA IS	8479958200001	EAIL LA BANANE	PPRS14300	NO	FO	PRINT/EMPEPTE	Banania	MP13	80	85	85216	ST ETIENNE	9815025992	66027033493	0586767029	52781	1	09316351	05-2001-00	0	DU	68141	
2021	FPMP	CA IS	3812492000001	EAIL MALET	PPRS14300	NO	FO	PRINT/EMPEPTE	Champfont	MP13	85	85216	ST ETIENNE	980971831	6604441807	0586767029	31760	1	MC40234466	05-2008-00	0	DU	14480		
2021	FPMP	CA IS	8877342100001	EAIL GUILLETTE	PPRS14300	NO	FO	PRINT/EMPEPTE	Outreval	MP13	50	85	85216	ST ETIENNE	984172848	6604888389	0586767029	46751	1	2679946	05-2001-00	0	DU	88217	
2021	FPMP	CA IS	8877342200001	EAIL GUILLETTE	PPRS14300	NO	FO	PRINT/EMPEPTE	Le Chateau	MP13	85	85216	ST ETIENNE	984172848	6604888389	0586767029	46751	1	99149	06081010	0	DU	68880		
2021	FPMP	CA IS	8877342300001	EAIL GUILLETTE	PPRS14300	NO	FO	PRINT/EMPEPTE	Champfont	MP13	85	85216	ST ETIENNE	984172848	6604888389	0586767029	46751	1	99149	06081010	0	DU	7000		
2021	FPMP	CA IS	7751310000000	EAIL TABERNET ET SERV	PPRS14300	NO	85	85	85216	ST ETIENNE	9849417241	6605414603	0586767029	31760	1	PN169480	05-1984-00	0	DU	3200					
2021	FPMP	CA IS	1886152100001	EAILLEPELON LUCON. PETE	PPRS14300	NO	FO	PRINT/EMPEPTE	Le Petit Chateau	MP13	40	85	85216	ST ETIENNE	9898374461	6602002146	0586767029	31760	1	31000	05-1984-00	0	DU	3200	
2021	FPMP	CA IS	1886152200001	EAILLEPELON LUCON. PETE	PPRS14300	NO	FO	PRINT/EMPEPTE	Tanis	MP13	02 NALLERS	40	85	85216	ST ETIENNE	9898374461	6602002146	0586767029	31760	1	31000	05-1984-00	0	DU	3200
2021	FPMP	CA IS	1886152300001	EAILLEPELON LUCON. PETE	PPRS14300	NO	FO	PRINT/EMPEPTE	Tanis	MP13	02 NALLERS	40	85	85216	ST ETIENNE	9898374461	6602002146	0586767029	31760	1	31000	05-1984-00	0	DU	3200
2021	FPMP	CA IS	3807979000001	EAIL LA FORET	PPRS14300	NO	FO	PRINT/EMPEPTE	La Foret	MP13	40	85	85216	ST ETIENNE	9831412355	6602538584	0586767029	47277	1	2616040	05-1985-00	0	DU	20488	
2021	FPMP	CA IS	3807979100001	EAIL LA FORET	PPRS14300	NO	FO	PRINT/EMPEPTE	Maubin Neud	MP13	85	85216	ST ETIENNE	9831412355	6602538584	0586767029	47277	1	2616040	05-1985-00	0	DU	20488		
2021	FPMP	CA IS	3807979200001	EAIL LA FORET	PPRS14300	NO	FO	PRINT/EMPEPTE	L'Eschuilhal	MP13	85	85216	ST ETIENNE	9831412355	6602538584	0586767029	47277	1	2616040	05-1985-00	0	DU	20488		
2021	FPMP	CA IS	3251848400001	EAIL CHAVIGNY	PPRS14300	NO	FO	PRINT/EMPEPTE	La Brumaud	MP13	85	85	85216	ST ETIENNE	9841558845	6604473399	0586767029	47388	1	1716491200	05-1995-00	0	DU	37423	
2021	FPMP	CA IS	4211790500001	EAIL GRAND CHAMP	PPRS14300	NO	FO	PRINT/EMPEPTE	Grand Champ	MP13	85	85	85216	ST ETIENNE	9808512768	6606861436	0586767029	57761	1	39119	06081010	0	DU	10000	
2021	FPMP	CA IS	4211790500002	EAIL GRAND CHAMP	PPRS14300	NO	FO	PRINT/EMPEPTE	Grand Champ	MP13	85	85	85216	ST ETIENNE	9808512768	6606861436	0586767029	57761	1	39119	06081010	0	DU	10000	
2021	FPMP	CA IS	4211790500003	EAIL GRAND CHAMP	PPRS14300	NO	FO	PRINT/EMPEPTE	Beaumont	MP13	85	85216	ST ETIENNE	9808512768	6606861436	0586767029	57761	1	39119	06081010	0	DU	10000		
2021	FPMP	CA IS	4211790500004	EAIL GRAND CHAMP	PPRS14300	NO	FO	PRINT/EMPEPTE	Varennes	MP13	85	85216	ST ETIENNE	981746153	6600028326	0586767029	46508	1	39118	06081010	0	DU	28599		
2021	FPMP	CA IS	4211790500005	EAIL GRAND CHAMP	PPRS14300	NO	FO	PRINT/EMPEPTE	Grand Champ	MP13	02 NALLERS	40	85	85216	ST ETIENNE	9837814068	6606861436	0586767029	39296	1	26146	05-1984-00	0	DU	3200
2021	FPMP	CA IS	4211790500006	EAIL GRAND CHAMP	PPRS14300	NO	FO	PRINT/EMPEPTE	Tanis	MP13	0	85	85216	ST ETIENNE	9837814068	6606861436	0586767029	39296	1	26146	05-1984-00	0	DU	3200	
2021	FPMP	CA IS	8107662000001	COTRON DUVER	PPRS14300	NO	FO	PRINT/EMPEPTE	GACHET	MP13	85	85	85216	ST ETIENNE	986637177	66039738	0586767029	46751	1	NA1742005	05-2001-00	0	DU	10000	
2021	FPMP	CA IS	8107662000002	COTRON DUVER	PPRS14300	NO	FO	PRINT/EMPEPTE	LA PETITE CH	MP13	15	85	85216	ST ETIENNE	986637177	66039738	0586767029	46751	1	NA110020	05-2001-00	0	DU	10000	
2021	FPMP	CA IS	824423400001	REVELLAU David	PPRS11300	NO	FO	PRINT/EMPEPTE	Champfont	MP13	15	85	85216	ST ETIENNE	9831930561	6604543139	0586767029	41803	1	112001	05-1985-00	0	DU	71729	
2021	FPMP	CA IS	8444234000001	REVELLAU David	PPRS11300	NO	FO	PRINT/EMPEPTE	La Brenne	MP13	15	85	85216	ST ETIENNE	984611838	6604543139	0586767029	41803	1	112001	05-1985-00	0	DU	71729	
2021	FPMP	CA IS	8444234000002	REVELLAU David	PPRS11300	NO	FO	PRINT/EMPEPTE	Le Champfont	MP13	85	85216													

2021	EMPM	CA IS	2580163600001	SMVSA	NO	R04	NIJVERALE	Fontaines	MP13	290	85									Fontaines	460000	460000					
2021	EMPM	CA IS	2580163600002	SMVSA	NO	R05	NIJVERALE	Moulin Patis	MP13	290	85									Moulin Patis	510000	510000					
2021	EMPM	CA IS	2580163600003	SMVSA	NO	R09	NIJVERALE	Fontaines	MP13	290	85									Fontaines	191000	191000					
2021	EMPM	CA IS	2580163600004	SMVSA	NO	R15	NIJVERALE	Moulin Patis	MP13	290	85									Moulin Patis	851000	851000					
2021	EMPM	CA IS	2580163600005	SMVSA	NO	R23	NIJVERALE	Fontaine Grottes	MP13	290	85									Fontaine Grottes	63000	63000					
2021	EMPM	CA IS	2580163600006	SMVSA	NO	R25	NIJVERALE	Pont sur val	MP13	290	85									Pont sur val	611000	611000					
2021	EMPM	CA IS	3130129500001	SECC DU MOULIN	PP9310100	NO	R25	PRINTEMPS/ETE	Phls de Sals	MP13	5	79	79101	COLONGE	42435.2383	6026439.218	38537.1	36712	R1302720	AA2008							
2021	EMPM	CA IS	3484291800001	SECC LA BOUTONNIERE	PP9354010	NO	R04	NIJVERALE	ST PIERRE DE	MP13	85	85	85264	ST PIERRE D	4182610.11	6232386.111	19786.1	39494			2107201	ES-2006-008					
2021	EMPM	CA IS	3451079700001	SECC LA FERRIERE	PP9313001	FOS	R04	NIJVERALE	LE BULTON	MP13	85	85	85133	MARILLIET							1530118	ES-2010-008	1	167000			
2021	EMPM	CA IS	3206918200001	SECC LA FERRIERE	PP9354010	NO	R04	NIJVERALE	LE GRONDAU	MP13	85	85	85212	GRONDAU	40955.210165	6242403.90205	20208.1	37360	WA14340106				ES-2005-008	1	26000		
2021	EMPM	CA IS	3306017000001	SECC LA HULLERIE	PP9350701	NO	R04	NIJVERALE	LA VIGIERE	MP13	85	85	85203	BREUIL BAR	430535	6622387	40048.1	37800	WA14340106				ES-2013-001	1	36931		
2021	EMPM	CA IS	3216493700001	SECC SODAGNE	PP9327001	NO	R04	NIJVERALE	LES PUYVIEUX	MP13	85	85	85031	BREUIL BAR	419484.147	6012933.628	47209.1	37788	wa11340106					ES-2014-008	1	30000	
2021	EMPM	CA IS	3206918200002	SECC LA FERRIERE	PP9354010	NO	R04	NIJVERALE	LA COUSSE	MP13	85	85	85031	BREUIL BAR	418163	6242403	21066.1	37707	WA14340106					ES-2013-001	1	61000	
2021	EMPM	CA IS	3206918200003	SECC LA BRANDONNIERE	PP9354010	NO	R04	NIJVERALE	BRANDONNIERE	MP13	85	85	85041	CEVAIS	41068.7913	6165297.265	14700	37600						ES-2014-008	1	61881	
2021	EMPM	CA IS	3109599200001	SECC CALILLAD	PP9312901	NO	R04	NIJVERALE	BOLEAU	MP13	85	85	85220	ST HILAIRE	431761	6631735	115669.1	41638	BFD17904					ES-2007-004	1	50000	
2021	EMPM	CA IS	3109599200002	SECC CALILLAD	PP9354010	NO	R04	NIJVERALE	LE ST PIERRE	MP13	85	85	85263	LA CHAPELLE	42144.7979	6232386.246	16933.1	37944	WA14340106					ES-1997-004	1	26000	
2021	EMPM	CA IS	4242705000001	EARL LA BALISIERE	PP9313001	FOS	R04	NIJVERALE	LES BOUTAN	MP13	85	85	85232	ST MAURICE	409165	6621208	30035.1	38227	7788014786					ES-2010-004	1	52000	
2021	EMPM	CA IS	3222492300001	SECC LA GIGNONIAIRE	PP9304010	NO	R04	NIJVERALE	BAISE CHATEL	MP13	85	85	85094	FOUSSAS	417207	6606973	30035.1	38227	7788014786					ES-2006-004	1	49000	
2021	EMPM	CA IS	3088697800001	GUILLEN FUGIER	PP9305010	NO	R04	NIJVERALE	PRINTEMPS/ETE	MP13	40	40	40005	ANTIGNY	411234	6163889	48015.1	37603						ES-2014-008	1	63000	
2021	EMPM	CA IS	3786234130001	GRIEUX BRUNO	PP9387010	NO	R04	NIJVERALE	FLEURIU	MP13	45	45	45001	FAMOCHE	42892.721	610564.139	51175.1	38189	243897					ES-1995-008	1	37000	
2021	EMPM	CA IS	3786234130002	GRIEUX BRUNO	PP9387010	NO	R04	NIJVERALE	METAYERS	MP13	0	85	85087	FAMOCHE	412103	6111123									ES-1995-008	1	18000
2021	EMPM	CA IS	3218833700001	SECC LE PERDROIN	PP9304010	NO	R04	NIJVERALE	LA SOCIETE	MP13	0	85	85094	FOUSSAS	P4168.76	606794	44651.1	41343	1275040					ES-2007-008	1	25000	
2021	EMPM	CA IS	3218833700002	SECC LE PERDROIN	PP9304010	NO	R04	NIJVERALE	LA SOCIETE	MP13	0	85	85094	FOUSSAS	P4168.76	606794	44651.1	41343	1275040					ES-2007-008	1	26000	
2021	EMPM	CA IS	3218833700003	SECC LE PERDROIN	PP9304010	NO	R04	NIJVERALE	LA SOCIETE	MP13	0	85	85094	FOUSSAS	P4168.76	606794	44651.1	41343	1275040					ES-2007-008	1	26000	
2021	EMPM	CA IS	3218833700004	SECC LE PERDROIN	PP9304010	NO	R04	NIJVERALE	LA SOCIETE	MP13	0	85	85094	FOUSSAS	P4168.76	606794	44651.1	41343	1275040					ES-2007-008	1	26000	
2021	EMPM	CA IS	3218833700005	SECC LE PERDROIN	PP9304010	NO	R04	NIJVERALE	LA SOCIETE	MP13	0	85	85094	FOUSSAS	P4168.76	606794	44651.1	41343	1275040					ES-2007-008	1	26000	
2021	EMPM	CA IS	3218833700006	SECC LE PERDROIN	PP9304010	NO	R04	NIJVERALE	LA SOCIETE	MP13	0	85	85094	FOUSSAS	P4168.76	606794	44651.1	41343	1275040					ES-2007-008	1	26000	
2021	EMPM	CA IS	3218833700007	SECC LE PERDROIN	PP9304010	NO	R04	NIJVERALE	LA SOCIETE	MP13	0	85	85094	FOUSSAS	P4168.76	606794	44651.1	41343	1275040					ES-2007-008	1	26000	
2021	EMPM	CA IS	3218833700008	SECC LE PERDROIN	PP9304010	NO	R04	NIJVERALE	LA SOCIETE	MP13	0	85	85094	FOUSSAS	P4168.76	606794	44651.1	41343	1275040					ES-2007-008	1	26000	
2021	EMPM	CA IS	3218833700009	SECC LE PERDROIN	PP9304010	NO	R04	NIJVERALE	LA SOCIETE	MP13	0	85	85094	FOUSSAS	P4168.76	606794	44651.1	41343	1275040					ES-2007-008	1	26000	
2021	EMPM	CA IS	3218833700010	SECC LE PERDROIN	PP9304010	NO	R04	NIJVERALE	LA SOCIETE	MP13	0	85	85094	FOUSSAS	P4168.76	606794	44651.1	41343	1275040					ES-2007-008	1	26000	
2021	EMPM	CA IS	3218833700011	SECC LE PERDROIN	PP9304010	NO	R04	NIJVERALE	LA SOCIETE	MP13	0	85	85094	FOUSSAS	P4168.76	606794	44651.1	41343	1275040					ES-2007-008	1	26000	
2021	EMPM	CA IS	3218833700012	SECC LE PERDROIN	PP9304010	NO	R04	NIJVERALE	LA SOCIETE	MP13	0	85	85094	FOUSSAS	P4168.76	606794	44651.1	41343	1275040					ES-2007-008	1	26000	
2021	EMPM	CA IS	3218833700013	SECC LE PERDROIN	PP9304010	NO	R04	NIJVERALE	LA SOCIETE	MP13	0	85	85094	FOUSSAS	P4168.76	606794	44651.1	41343	1275040					ES-2007-008	1	26000	
2021	EMPM	CA IS	3218833700014	SECC LE PERDROIN	PP9304010	NO	R04	NIJVERALE	LA SOCIETE	MP13	0	85	85094	FOUSSAS	P4168.76	606794	44651.1	41343	1275040					ES-2007-008	1	26000	
2021	EMPM	CA IS	3218833700015	SECC LE PERDROIN	PP9304010	NO	R04	NIJVERALE	LA SOCIETE	MP13	0	85	85094	FOUSSAS	P4168.76	606794	44651.1	41343	1275040					ES-2007-008	1	26000	
2021	EMPM	CA IS	3218833700016	SECC LE PERDROIN	PP9304010	NO	R04	NIJVERALE	LA SOCIETE	MP13	0	85	85094	FOUSSAS	P4168.76	606794	44651.1	41343	1275040					ES-2007-008	1	26000	
2021	EMPM	CA IS	3218833700017	SECC LE PERDROIN	PP9304010	NO	R04	NIJVERALE	LA SOCIETE	MP13	0	85	85094	FOUSSAS	P4168.76	606794	44651.1	41343	1275040					ES-2007-008	1	26000	
2021	EMPM	CA IS	3218833700018	SECC LE PERDROIN	PP9304010	NO	R04	NIJVERALE	LA SOCIETE	MP13	0	85	85094	FOUSSAS	P4168.76	606794	44651.1	41343	1275040					ES-2007-008	1	26000	
2021	EMPM	CA IS	3218833700019	SECC LE PERDROIN	PP9304010	NO	R04	NIJVERALE	LA SOCIETE	MP13	0	85	85094	FOUSSAS	P4168.76	606794	44651.1	41343	1275040					ES-2007-008	1	26000	
2021	EMPM	CA IS	3218833700020	SECC LE PERDROIN	PP9304010	NO	R04	NIJVERALE	LA SOCIETE	MP13	0	85	85094	FOUSSAS	P4168.76	606794	44651.1	41343	1275040					ES-2007-008	1	26000	
2021	EMPM	CA IS	3218833700021	SECC LE PERDROIN	PP9304010	NO	R04	NIJVERALE	LA SOCIETE	MP13	0	85	85094	FOUSSAS	P4168.76	606794	44651.1	41343	1275040					ES-2007-008	1	26000	
2021	EMPM	CA IS	3218833700022	SECC LE PERDROIN	PP9304010	NO	R04	NIJVERALE	LA SOCIETE	MP13	0	85	85094	FOUSSAS	P4168.76	606794	44651.1	41343	1275040					ES-2007-008	1	26000	
2021	EMPM	CA IS	3218833700023	SECC LE PERDROIN	PP9304010	NO	R04	NIJVERALE	LA SOCIETE	MP13	0	85	85094	FOUSSAS	P4168.76	606794	44651.1	41343	1275040					ES-2007-008	1	26000	
2021	EMPM	CA IS	3218833700024	SECC LE PERDROIN	PP9304010	NO	R04	NIJVERALE	LA SOCIETE	MP13	0	85	85094	FOUSSAS	P4168.76	606794	44651.1	41343	1275040					ES-2007-008	1	26000	
2021	EMPM	CA IS	3218833700025	SECC LE PERDROIN	PP9304010	NO	R04	NIJVERALE	LA SOCIETE	MP13	0	85	85094	FOUSSAS	P4168.76	606794	44651.1	41343	1275040					ES-2007-008	1	26000	
2021	EMPM	CA IS	3218833700026	SECC LE PERDROIN	PP9304010	NO	R04	NIJVERALE	LA SOCIETE	MP13	0	85	85094	FOUSSAS	P4168.76	606794	44651.1	41343	1275040					ES-2007-008	1	26000	
2021</																											

2021	EPMP	CA CG	44176651600001	SIEC GABORIAU OLIVIER	PP825607	ND	FD	PRINTEMP/ETE	La Croix Gliz	MP14		0	85	85262	ST PIERRE LE	411649-42	6597122-16	060940261								0	du	
2021	EPMP	CA CG	4426346800001	PAVIN JODELIE	PP825601	ND	FD	PRINTEMP/ETE	St-Jud-Beche	MP14		0	85	85262	ST PIERRE LE	411953-59	6594298-27	060940268								0		37538
2021	EPMP	CA CG	442891700001	EAIL LE PETIT PONTRIEAU	PP825601	ND	FD	PRINTEMP/ETE	La Chapelle	MP14		0	85	85262	ST PIERRE LE	412454-77	6594615-88	060940269								0		31433
2021	EPMP	CA CG	442891700002	EAIL LE PETIT PONTRIEAU	PP825601	ND	FD	PRINTEMP/ETE	La Petit Pont	MP14		0	85	85262	ST PIERRE LE	413372-54	6596288-57	060940270								0		48275
2021	EPMP	CA CG	4428928900001	EAIL LES GUILLETES	PP825601	ND	FD	PRINTEMP/ETE		MP14		0	85	85262	ST PIERRE LE	413907-79	6596183-31	060940268								0		060940269
2021	EPMP	CA CG	4428928900002	EAIL LES GUILLETES	PP825601	ND	FD	PRINTEMP/ETE		MP14		0	85	85262	ST PIERRE LE	413911-74	6596180-26	060940268								0		188625702
2021	EPMP	CA CG	4428928900003	EAIL LES GUILLETES	PP825601	ND	FD	PRINTEMP/ETE		MP14		0	85	85262	ST PIERRE LE	414021-26	6596076-68	060940268								0		133712138
2021	EPMP	CA CG	4887654600001	EAIL LA FORET	PP825601	ND	FD	PRINTEMP/ETE	La Rivauderie	MP14		0	85	85262	ST PIERRE LE	414632-28	6599222-7	060940222								0		2843776
2021	EPMP	CA CG	138077280001	SIEC LES CHAMBERES	PP825601	ND	FD	PRINTEMP/ETE		MP14		0	85	85262	ST PIERRE LE	411338-1	6595938-21	060940350								0		18973
2021	EPMP	CA CG	4127793700001	SIEC RAPHA	PP825601	ND	FD	PRINTEMP/ETE	St-Nicolas	MP14		0	85	85262	ST PIERRE LE	411481	6596129	060940179								0		128711705
2021	EPMP	CA CG	4127793700002	SIEC RAPHA	PP825601	ND	FD	PRINTEMP/ETE	Casse-Nicolas	MP14		0	85	85262	ST PIERRE LE	415566	6596163	060103062								0		1033314619
2021	EPMP	CA CG	8391827800001	EAIL GARNIER Dany	PP825601	ND	FD	PRINTEMP/ETE	Jac-Charais	MP14		0	85	85262	ST PIERRE LE	412653-73	6596385-21	060940208								0		79535
2021	EPMP	CA CG	8391827800002	EAIL GARNIER Dany	PP825601	ND	FD	PRINTEMP/ETE	Le Fusag 1	MP14		0	85	85262	ST PIERRE LE	412654-13	6596047-51	060940208								0		1048117095
2021	EPMP	CA CG	8391827800003	EAIL GARNIER Dany	PP825601	ND	FD	PRINTEMP/ETE	Le Fusag 2	MP14		0	85	85262	ST PIERRE LE	412654-14	6596048-72	060940208								0		827112193
2021	EPMP	CA CG	8198616800001	SIEC LA BONDE	PP825601	ND	FD	PRINTEMP/ETE	Sauil 29104	MP14		0	85	85262	ST PIERRE LE	410489-61	6596689-03	060940145								0		49991
2021	EPMP	CA CG	3996413600001	EAIL CADOUINEAU	PP825601	ND	FD	PRINTEMP/ETE		MP14		0	85	85262	ST PIERRE LE	410991-57	6597742-7	060940221								0		877844126
2021	EPMP	CA CG	3996413600002	EAIL CADOUINEAU	PP825601	ND	FD	PRINTEMP/ETE	Champ-rood	MP14		0	85	85262	ST PIERRE LE	411029-65	6597186-75	060940317								0		817320876
2021	EPMP	CA CG	4788034600001	EAIL LE PONT AUX CHEVRES	PP825601	ND	FD	PRINTEMP/ETE	Chalais 1	MP14		0	85	85262	ST PIERRE LE	412251-74	6596156-89	060940345								0		114478
2021	EPMP	CA CG	4788034600002	EAIL LE PONT AUX CHEVRES	PP825601	ND	FD	PRINTEMP/ETE	La-Juiffa	MP14		0	85	85262	ST PIERRE LE	412251-59	6596239-76	060940345								0		1888809345
2021	EPMP	CA CG	4788034600003	EAIL LE PONT AUX CHEVRES	PP825601	ND	FD	PRINTEMP/ETE	Chalais 1	MP14		0	85	85262	ST PIERRE LE	412983-1	6597184-37	060940208								0		7090917095
2021	EPMP	CA CG	78134018410029	JOURDAIN MICHAEL	PP825601	ND	FD	PRINTEMP/ETE	Chalais	MP14		0	85	85308	XANTON CH	414711-43	6599314-09	060103020								0		127334
2021	EPMP	CA CG	78134018410029	JOURDAIN MICHAEL	PP825601	ND	FD	PRINTEMP/ETE	Dalais	MP14		0	85	85308	XANTON CH	415011-13	6598472-3	060103034								0		11161707621
2021	EPMP	CA CG	4497161800001	SIEC LA CAMBRIE	PP827102	ND	FD	PRINTEMP/ETE	Sedrin	MP14		0	85	85227	ST MILAIRE	414940-86	6601888-6	060940350								0		22380
2021	EPMP	CA CG	4497161800001	SIEC LA CAMBRIE	PP825601	ND	FD	PRINTEMP/ETE	Negou	MP14		0	85	85308	XANTON CH	415731-31	6599315-03	060103020								0		147309735
2021	EPMP	CA CG	4484733300001	EAIL LES MALEONS		ND	FD	PRINTEMP/ETE	Parureau	MP14		0	85	85262	ST PIERRE LE	413185	6595543									0		6798077464
2021	EPMP	CA CG	4484733300002	EAIL LES MALEONS		ND	FD	PRINTEMP/ETE		MP14		0	85	85262	ST PIERRE LE	418118										0		1000303000
2021	EPMP	CA 79	7927859500001	SIEC LA PIRGUS COLLINS	PP7903501	RIV	84C	PRINTEMP/ETE	La Beugnon	MP8		35	79	79035	LE BELGION	431687-1344	6616128-863									0	nc	2371550
2021	EPMP	CA 79	3435757900001	GOLBAND Dorlan	PP7903501	RIV	84C	PRINTEMP/ETE	La Beugnon	MP8		35	79	79035	LE BELGION	431687-1344	6616128-863									0	NON	20000

Arrêté inter-préfectoral portant autorisation unique pluriannuelle de prélèvements d'eau pour l'irrigation agricole à l'Établissement Public du Marais Poitevin en tant qu'Organisme Unique de Gestion Collective et portant approbation du plan de répartition 2021

Annexe 3 : Tableau annuel de retour à l'équilibre

Unité de Gestion	BASSIN A l'EQUILIBRE VP AUP n°2	PTGE	Répartition des volumes m3 Printemps-Eté	Volumes autorisés 2019	Volumes autorisés PAR 2020	Projection 2021	Projection 2022	Projection 2023	Projection 2024	Projection 2025	Volumes prélevables AUP n°2	REDUCTION DE VOLUME Printemps Eté		
												m3 à réduire Vol 2019 - VP AUP n°2	dont m3 2019 à intégrer en réserves	dont m3 2019 économiser
MP1+MP2	Sèvre Niortaise Moyenne et Amont	NON	Volume autorisé milieu Volume en réserves Volume économisé	4 312 162 0 0	2 396 071 0 0	4 312 162 0 0	4 312 162 0 0	2 746 093 876 576 347 113	2 125 950 347 113 213 687	1 744 182 213 687	1 744 182	2 567 980	1 437 376	1 130 604
MP3	Lambon	NON	Volume autorisé milieu Volume en réserves Volume économisé	2 157 786 0 0	1 396 341 0 0	2 157 786 0 0	2 157 786 0 0	2 157 786 0 0	1 580 197 615 459 527 461	989 160 527 461 63 576	989 160	1 168 626	1 042 920	125 706
MP4	Sèvre Niortaise réalimentée	OUI	Volume autorisé	0	0	0	0	0	0	0	0	0	0	0
MP5.2	Marais Vendée	OUI	Volume autorisé Volume autorisé milieu Volume en réserves Volume économisé	468 381 656 450 0 0	453 940 391 983 0 0	468 381 656 450 0 0	468 381 656 450 0 0	468 381 656 450 0 0	468 381 656 450 0 0	468 381 488 050	468 381	0	0	0
MP5.3	Marais Sèvre Niortaise	NON	Volume en réserves Volume économisé	0 0	0 0	0 0	0 0	0 0	0 0	168 400	488 050	168 400	168 400 (*)	0 (*)
MP5.4	Marais Nord Aunis	NON	Volume autorisé milieu Volume en réserves Volume économisé milieu	7 990 0 0	7 990 0 0	6 993 997 0	5 997 997 0	5 000 0 0	5 000 0 0	5 000 0 0	5 000	2 990	0	2 990
MP6	Curé	NON	Volume autorisé milieu Volume en réserves Volume économisé	8 379 142 0 0	6 231 610 0 0	8 379 142 0 0	8 379 142 0 0	8 379 142 0 0	5 941 156 1 137 307 378 993	4 700 000 4 700 000 662 164	4 700 000	3 679 142	1 716 300	1 982 842
MP7	Mignon	NON	Volume autorisé milieu Volume en réserves Volume économisé	9 475 285 0 0	5 665 173 1 057 639 0	9 475 285 1 057 639 0	8 143 658 754 649 2 318 578	7 193 513 989 748 2 318 578	5 947 364 256 400 218 000	3 028 144 600 642 218 000	3 028 144	6 447 141	5 120 615	1 326 526
MP8	Autizes superficiel	NON	Volume autorisé milieu Volume en réserves Volume économisé	265 071 0 0	213 786 0 0	265 071 0 0	265 071 0 0	265 071 0 0	265 071 0 0	218 000 47 071	218 000	47 071	47 071 (*)	0 (*)
MP9	Vendée	OUI	Volume autorisé milieu Volume autorisé milieu Volume en réserves Volume économisé	170 700 1 391 356 0 0	76 027 975 193 0 0	170 700 1 270 000 121 356 0	170 000 1 270 000 0 0	170 000 1 270 000 0 0	170 000 1 270 000 0 0	170 000 1 270 000	170 000	700	0	700
MP10	Lay	NON	Volume en réserves Volume économisé	0 0	0 0	0 0	0 0	0 0	0 0	0 0	1 270 000	121 356	0	121 356
MP11	Lay réalimenté	OUI	Volume autorisé	4 500 000	3 306 600	4 520 000	4 520 000	4 520 000	4 520 000	4 520 000	4 520 000	-20 000	0	-20 000
MP12	Lay nappes	OUI	Volume autorisé	4 180 000	3 491 245	4 180 000	4 180 000	4 180 000	4 180 000	4 180 000	4 180 000	0	0	0
MP13	Vendée nappes	OUI	Volume autorisé milieu Volume en réserves Volume économisé	7 081 725 0 0	5 629 659 781 725 0	6 300 000 0 0	6 300 000 0 0	6 300 000 0 0	6 300 000 0 0	6 300 000 0 0	6 300 000	781 725	781 725	0
MP14	Autizes nappes	NON	Volume autorisé milieu Volume en réserves Volume économisé	2 691 172 0 0	2 144 004 0 0	2 691 172 0 0	2 691 172 0 0	2 691 172 0 0	2 691 172 0 0	2 400 000 291 172	2 400 000	291 172	291 172 (*)	0 (*)
TOTAL Printemps - Eté (m3)				45 737 220	32 381 632	44 852 442	43 519 819	41 002 608	36 120 741	30 480 917	30 480 917	15 256 303	10 605 579	4 650 724
UG où le VP est déjà atteint UG avec diminution structurelle des prélèvements sans projets de réserves UG avec diminution structurelle des prélèvements avec projets de réserves (*) Valeurs et répartitions sous réserve des résultats des PTGE														